



REVISTA AMBIENTE CONTÁBIL

<http://www.ccsa.ufrn.br/ojs/index.php/ambiente>

<http://www.periodicos.ufrn.br/ojs/index.php/ambiente>

<http://www.atena.org.br/revista/ojs-2.2.3-06/index.php/Ambiente>

ISSN 2176-9036

Artigo recebido em: 29.06.2012. Revisado por pares em: 07.10.2012. Reformulado em: 27.11.2012. Avaliado pelo sistema double blind review.

ANÁLISE DAS CARACTERÍSTICAS ACADÊMICAS E PROFISSIONAIS DOS CANDIDATOS APROVADOS AOS CURSOS DE PÓS-GRADUAÇÃO *STRICTO SENSU* EM CONTABILIDADE E CONTROLADORIA NO BRASIL

ANALYSIS OF ACADEMIC AND PROFESSIONAL CHARACTERISTICS OF APPROVED CANDIDATES FOR COURSES OF ACCOUNTING AND CONTROLLING POST-GRADUATE STUDIES IN BRAZIL

ANÁLISIS DE LAS CARACTERÍSTICAS ACADÉMICAS Y PROFESIONALES DE LOS CANDIDATOS APROBADOS PARA CURSOS DE POSGRADO *STRICTO SENSU* EN CONTABILIDAD Y CONTROL EN BRASIL

Autores

Ana Carolina Vasconcelos Colares

Mestre em Ciências Contábeis – UFMG. Professora do Departamento de Ciências Contábeis da PUC Minas. Endereço: PUC Minas Campus São Gabriel. Rua Walter Ianni, 255 - São Gabriel. CEP 31.980-110 - Belo Horizonte - MG – Brasil.

Telefone: (31) 3439-5243 – 3439-5264.

E-mail: carolinacolares@pucminas.br

Elaine Machado Varelo

Pós-graduanda em Especialização em Controladoria – UFC. Endereço: Faculdade de Economia, Administração, Atuária e Contabilidade (FEAAC). Av. da Universidade, 2486, Benfica. CEP 60.020-180 – Fortaleza – CE – Brasil.

Telefone: (085) 33667817 Fax: (085) 33667817

E-mail: elainevarelo@yahoo.com.br

Ruth de Carvalho Santana Pinho

Doutora em Educação – UFC. Professora do Departamento de Ciências Contábeis - UFC. Endereço: Faculdade de Economia, Administração, Atuária e Contabilidade (FEAAC). Av. da Universidade, 2486, Benfica. CEP 60.020-180 – Fortaleza – CE – Brasil.

Telefone: (085) 33667817 Fax: (085) 33667817

E-mail: rcspinho@acep.org.br

Maria da Glória Arrais Peter

Doutora em Educação – UFC. Professora do Departamento de Ciências Contábeis - UFC
Endereço: Faculdade de Economia, Administração, Atuária e Contabilidade (FEAAC). Av. da
Universidade, 2486, Benfica. CEP 60.020-180 – Fortaleza – CE – Brasil.
Telefone: (085) 33667817 Fax: (085) 33667817
E-mail: gloria@arrais.com

Marcus Vinicius Veras Machado

Ph.D em Higher Education – University of Arizona. Professor do Departamento de Ciências
Contábeis – UFC. Endereço: Faculdade de Economia, Administração, Atuária e Contabilidade
(FEAAC). Av. da Universidade, 2486, Benfica. CEP 60.020-180 – Fortaleza – CE – Brasil.
Telefone: (085) 33667817 Fax: (085) 33667817
E-mail: marcusmachado@ufc.br

RESUMO

A presente pesquisa se propõe a analisar as características acadêmicas e profissionais dos futuros estudantes dos cursos de pós-graduação *Stricto Sensu* em Contabilidade e Controladoria no Brasil, visto que a seleção de candidatos deve identificar aqueles que mais podem contribuir com o desempenho do programa, por intermédio de etapas distintas de avaliação e análise do currículo *Lattes* de cada um. Nesse sentido, por meio de uma pesquisa descritiva envolvendo análise de conteúdo e abordagem quantitativa, o estudo analisou seis programas, totalizando 132 candidatos aos cursos, utilizando a regressão logística pela qual se buscou avaliar as características estatisticamente significativas para os candidatos aprovados, sendo abordadas como variáveis a experiência profissional e docente, produção científica em periódicos e congressos. Como conclusão geral da pesquisa, foram identificados diversos fatores que contribuem para aprovação dos estudantes nos processos seletivos em estudo, no entanto, quando se refere às características profissionais e acadêmicas identificadas nos currículos *Lattes* dos candidatos, foram identificadas duas variáveis relevantes: a experiência profissional e a produção científica em congressos, sendo esta variável a mais abordada em estudos internacionais relacionados à avaliação dos programas de pós-graduação.

Palavras-chave: Pós-Graduação *Stricto Sensu*. Avaliação dos programas. Características acadêmicas e profissionais.

ABSTRACT

This research aims to analyze the characteristics of future academic and professional students of post-graduate studies in Accounting and Controlling in Brazil, since the selection of candidates should identify those who can contribute most to the performance of the program by through distinct stages of evaluation and analysis of the Lattes curriculum of each. Accordingly, through a descriptive study involving content analysis and quantitative approach, the study analyzed six programs, totaling 132 applicants to courses by using logistic regression which aimed to evaluate the statistically significant characteristics for the successful candidates, being addressed as study variables: experience work and educational, scientific production in periodicals and congresses. As overall conclusion of the study, we identified several factors that contribute to students' approval in selection processes under study, however, when it comes to professional and academic characteristics identified in

candidates' Lattes curriculum we identified two relevant variables: professional experience and scientific production in congresses, and this variable was the most discussed in international studies related to the evaluation of graduate programs.

Keywords: Post graduate *Stricto Sensu*. Evaluation of post graduate programs. Professional and academic characteristics.

RESUMEN

Esta investigación tiene como objetivo analizar las características de los futuros estudiantes académicos y profesionales de los estudios de postgrado en Contabilidad y Control en Brasil, ya que la selección de candidatos debe identificar a aquellos que más pueden contribuir a la ejecución del programa por a través de las distintas etapas de evaluación y análisis del currículo Lattes de cada uno. En consecuencia, a través de una investigación descriptiva con análisis de contenido y el enfoque cuantitativo, el estudio analizó seis programas por un total de 132 candidatos a los cursos mediante el uso de regresión logística que tenía como objetivo evaluar las características estadísticamente significativas para los candidatos aprobados, siendo observadas las variables de experiencia laboral y enseñanza, publicaciones en revistas y congresos científicas. La conclusión general del estudio, se identificaron varios factores que contribuyen a la aprobación de los estudiantes en los procesos de selección en estudio, sin embargo, cuando se trata de características profesionales y académicas identificadas en currículo Lattes del candidatos, se identificaron las variables relevantes: la experiencia profesional y publicaciones en congresos científicos, y esta variable fue el más discutido en los estudios internacionales relativos a la evaluación de los programas de posgrado.

Palabras clave: Postgrado *Stricto Sensu*, Evaluación de los programas, Características académicas y profesionales.

1 INTRODUÇÃO

No Brasil, a preocupação com a qualidade das Instituições de Ensino Superior (IESs) se faz sentir na atuação de órgãos governamentais como o Instituto Nacional de Estudos e Pesquisas Educacionais (Inep) e a Coordenação de Aperfeiçoamento de Pessoal de Nível Superior (Capes), vinculados respectivamente, à graduação e à pós-graduação, os quais realizam a avaliação das instituições, a fim de acompanhar seu desempenho (IGARASHI *et al*, 2008). No entanto, Holz, Tutikian e Leite (2000), entendem que, pelo menos no que se refere à pós-graduação, o sistema de avaliação da Capes é considerado eficiente, dado principalmente pelos critérios de proposta do programa, avaliação dos corpos docente e discente, produção intelectual e inserção social (CAPES, 2010).

Desta forma, é importante para referidos cursos selecionar o corpo discente que mais poderá contribuir positivamente para avaliação do desempenho no curso. Dada essa condição, os cursos de pós-graduação *Stricto Sensu* têm que desenvolver critérios de seleção considerando etapas presenciais que facilitam a avaliação perante a banca, bem como características dos candidatos, que evidenciam o perfil acadêmico e profissional, sendo este o foco de pesquisa do presente estudo.

Nesse sentido, para a realização desta pesquisa foram consideradas as seguintes premissas:

- As pesquisas relacionadas com a avaliação dos cursos de pós-graduação *Stricto Sensu* na área de Contabilidade e Controladoria são muitas vezes realizadas por meio da produção intelectual dos discentes dos referidos cursos (BROWN e LAKSMANA, 2007; EVERETT, KLAMM e STOLTZFUS, 2004; STAMMERJOHAN e HALL, 2002; HASSELBACK, REINSTEIN e SCHWAN, 2000);
- Os candidatos dos cursos de pós-graduação têm relevante experiência em negócios e/ou docência e a maioria é do sexo masculino (BEARD e ELFRINK, 1990).

Considerando que a seleção dos candidatos aos cursos de pós-graduação *Stricto Sensu* tem influência significativa na avaliação desses cursos, uma vez que representam 35% da ficha de avaliação da CAPES (CAPES, 2010), a presente pesquisa propõe o seguinte questionamento: **Quais as principais características profissionais e acadêmicas dos futuros estudantes dos cursos de pós-graduação *Stricto Sensu* em Contabilidade e Controladoria no Brasil?** Para atender a tal questionamento, este trabalho busca analisar as características acadêmicas e profissionais dos futuros estudantes dos cursos de pós-graduação *Stricto Sensu* em Contabilidade e Controladoria no Brasil, visto que a seleção de candidatos deve identificar aqueles que mais podem contribuir com o desempenho do programa, por intermédio de etapas distintas de avaliação e análise do currículo *Lattes* de cada um.

O estudo é relevante na medida em que evidencia as características acadêmicas e profissionais mais importantes no que se refere à aprovação no processo seletivo dos cursos de pós-graduação *Stricto Sensu*. Sob o ponto de vista dos candidatos, a pesquisa se justifica como uma forma destes se prepararem para participarem da seleção com maior possibilidade de aprovação. Para os cursos de pós-graduação *Stricto Sensu* em Contabilidade e Controladoria no Brasil, pode haver uma melhora na qualidade dos candidatos no processo seletivo, e conseqüentemente, um melhor aproveitamento das vagas que são disponibilizadas para os cursos, tendo em vista que nem todos os cursos conseguem preencher tais vagas. Adicionalmente, a análise dos cursos de pós-graduação *Stricto Sensu* na área de Contabilidade e Controladoria é considerada para avaliar aspectos da formação do docente do ensino superior na área (ANDERE; ARAUJO, 2008; MIRANDA, 2010).

Esta pesquisa se divide em cinco seções, incluindo esta introdução. A seção seguinte trata sobre o processo de avaliação dos cursos de pós-graduação *Stricto Sensu* sob a perspectiva da Capes e dos estudos publicados em periódicos científicos. Na seção três, são explicados os procedimentos metodológicos utilizados na pesquisa, culminando na apresentação e análise de resultados, expostos na seção quatro. Por fim, são feitas as considerações finais na seção cinco, seguidas das referências que embasaram o estudo.

2 REVISÃO DE LITERATURA

A presente seção possui a finalidade de apresentar os trabalhos publicados que se relacionam com tema da pesquisa, assim como embasar as hipóteses de pesquisa e os achados deste estudo.

2.1 ENSINO E PESQUISA EM CONTABILIDADE

É cada vez mais frequente a discussão acerca de questões sobre o ensino e pesquisa em Contabilidade, se destacando as pesquisas acadêmicas e os espaços a estas destinados, tanto em eventos científicos, quanto em periódicos. Na percepção de Walter *et al* (2009), há uma relativa evolução no campo no que tange ao número de artigos publicados e à densidade das redes de cooperação.

No que se refere ao ensino em Contabilidade, é importante que sejam discutidas questões sobre a avaliação e as metodologias de ensino, considerando principalmente que as deficiências são causadas pela carência de bons profissionais, falta de preparo do corpo docente, falhas nas metodologias de ensino aplicadas, falta de integração entre os professores, falta de adequação do currículo e de programas bem definidos sobre a prática contábil (NOSSA, 1999). Entre as dificuldades relacionadas às falhas de metodologias de ensino aplicadas, Miranda (2010) corrobora a ideia ao verificar que existe uma carência na formação pedagógica oferecida pelos programas de pós-graduação *stricto sensu*, já que, entre 21 cursos analisados, somente dois possuíam a obrigatoriedade de cursar disciplinas didático-pedagógicas.

Desta forma, Andere e Araújo (2008) analisaram os aspectos da formação do professor do ensino superior de Ciências Contábeis sob a ótica dos cursos de pós-graduação, e constataram que os programas de pós-graduação *stricto sensu* estão direcionados, em primeiro lugar, para a formação de pesquisadores com conhecimentos teóricos e específicos da área contábil, voltados para a pesquisa científica. Com isso, observa-se que as questões relacionadas ao ensino e pesquisa são constantemente analisadas em conjunto, visto que são atividades que fazem parte de um mesmo contexto acadêmico.

Como para todos os outros tipos de atividade acadêmica, a pesquisa em Contabilidade é feita dentro de um contexto social e institucional que molda os pressupostos, percepções e escolhas intelectuais de pesquisadores individuais (PANOZZO, 1997). Nesse sentido, muitos são os trabalhos que abordam a pesquisa científica em Contabilidade, sendo essa abordagem sob a perspectiva de docentes (EVERETT, KLAMM e STOLTZFUS, 2004; BUCHHEIT, COLLINS e COLLINS, 2001, HASSELBACK, REINSTEIN e SCHWAN, 2000) e discentes (BROWN e LAKSMANA, 2007) dos cursos de pós-graduação *Stricto Sensu* (BALDWIN e TRINKE, 2010; STAMMERJOHAN e HALL, 2002).

Verifica-se ainda que os autores utilizam diversas metodologias para analisar pesquisas científicas em Contabilidade. Dwyer (1994) por exemplo, analisou as publicações por gênero, identificando que as mulheres tinham menos publicações que os homens na faculdade, sendo esta ideia contrariada por Welsh e Bremser (2005).

Everett, Klamm e Stoltzfus (2004) se preocuparam em analisar 87 programas de doutorado em Contabilidade por meio da produção científica nos 30 periódicos acadêmicos melhor conceituados, considerando principalmente qualidade, o tamanho do programa e a produtividade dos cursos. Hasselback, Reinstein e Schwan (2000) analisaram dados sobre quantidade e qualidade da produtividade em pesquisa com 3.878 docentes em Contabilidade, considerando diferentes parâmetros como o tempo de formado (doutorado), qualidade dos periódicos e se deveria dar os créditos da publicação ao docente quando este não é autor principal. Adicionalmente, Venturini *et al* (2008) ratificaram o expressivo crescimento da produção científica na forma de publicações em periódicos por parte dos docentes no Brasil.

Verificam-se muitos trabalhos que analisam a produção científica sob a ótica dos programas de doutorado, e isto se justifica pelo fato de que a pesquisa realizada por estudantes de doutorado é um poderoso instrumento que pode ser usado para corroborar ou expandir o estado atual do conhecimento em um determinado campo acadêmico (PANOZZO, 1997).

Sob tais perspectivas, é possível verificar que ensino e pesquisa estão interligados, tanto que são temas comumente apresentados em conjunto em eventos e periódicos científicos. Desta forma, quando se refere a avaliar os cursos de pós-graduação, tanto pesquisadores quanto o órgão governamental responsável por avaliar a qualidade do ensino, se preocupam em analisá-la por meio da produção científica docente e discente (CAPES, 2010).

2.2 CURSOS DE PÓS-GRADUAÇÃO *STRICTO SENSU* EM CONTABILIDADE E CONTROLADORIA

Conforme Souza (1991), é considerada Pós-Graduação qualquer curso superior que dê prosseguimento a um curso de graduação, exigindo um diploma de ensino superior. Nesse sentido, o ensino na Pós-Graduação em Contabilidade ou Controladoria está inserido no cenário econômico, político e social, procurando garantir e dispor requisitos para o desenvolvimento da pesquisa e de discentes qualificados com a formação pretendida (PELEIAS *et al*, 2007). Desta forma, torna-se relevante avaliar os referidos cursos com o intuito de manter a qualidade do ensino e contribuir com o desenvolvimento dentro dos contextos econômico, político e social.

Sob a ótica de Panozzo (1997), os programas de doutoramento parecem oferecer um ponto de vista particularmente promissor para a compreensão da teorização da Contabilidade como um fenômeno social e institucional e de uma investigação sobre as condições de possibilidade para a divergência nos paradigmas de investigação.

Desta forma, no âmbito internacional, alguns estudos se propuseram a analisar os cursos de doutorado em Contabilidade sob diversas características além da produção científica. Beard e Elfrink (1990) fizeram uma descrição dos recém-graduados no referido curso, na possibilidade de gerar uma expectativa do perfil dos candidatos. Os autores identificaram que os candidatos tinham relevante experiência em negócios e/ou docência, e que aqueles que dedicaram maior parte do tempo na instituição em que estudaram foram capazes de acabar mais cedo.

Murcia, Borba e Ambrósio (2007) também se propuseram a avaliar os cursos de doutorado dos Estados Unidos, e identificaram várias características, dentre as quais se destacam no contexto de seleção dos candidatos. Os autores verificaram que para ingressar no curso, é exigida dedicação exclusiva dos alunos de doutorado. Contrariamente, conhecimentos específicos de Contabilidade, publicações e análise do pré-projeto de tese não são utilizados como critérios no processo seletivo dos programas analisados, assim como são comumente exigidos nos cursos de pós-graduação *Stricto Sensu* em Contabilidade no Brasil. Adicionalmente, Murcia, Borba e Ambrósio (2007) identificaram a importância de os candidatos terem publicações em congressos e *accounting forums*, sendo a pesquisa o foco principal dos programas. Esse estudo vai ao encontro da pesquisa de Hasselback, Reinstein, Reckers (2010), que informou que as exigências de muitas instituições de pesquisa aumentaram significativamente, para alcançar a promoção no mercado.

Souza, Machado e Bianchi (2011) fizeram uma análise no contexto nacional, na qual avaliaram 19 programas de pós-graduação *Stricto Sensu* em Contabilidade, e constataram uma predominância de oferta pelas Instituições de Ensino Superior (IES) federais e concentração nas regiões Sudeste e Sul do País, além de que, 12 dos 19 programas analisados foram criados nesta década, caracterizando cursos em processo de consolidação e maturidade. Corroborando as constatações de Souza, Machado e Bianchi (2011), Venturini *et al* (2008) identificaram que há uma concentração maior de docentes participantes dos programas de pós-graduação *Stricto Sensu* em Contabilidade nas regiões sudeste e sul do país. Souza, Machado e Bianchi (2011) verificaram ainda que há uma baixa quantidade de docentes titulados na área, o que pode ser mais um gargalo a ser superado para obtenção de maiores avanços. Desta forma, Murcia, Borba e Ambrósio (2007) afirmam que a avaliação dos cursos de doutorado dos Estados Unidos ou de outros países propicia *benchmarking*, possibilitando um crescimento da pesquisa acadêmica brasileira.

Por outro lado, Igarashi *et al* (2008) buscaram um modelo de avaliação dos cursos de pós-graduação *Stricto Sensu* em Contabilidade por meio de um modelo híbrido, pelo qual os autores informaram que sua estruturação conseguiu identificar potencialidades não apontadas

pela Capes (Coordenação de Aperfeiçoamento de Pessoal de Nível Superior), órgão responsável pela avaliação dos referidos programas. Desta forma, questiona-se a eficiência da avaliação realizada pela Capes, podendo influenciar no desempenho dos programas, visto que estes buscam atender aos critérios da Capes visando melhorar sua avaliação.

Em se tratando de Capes, torna-se relevante analisar os critérios de avaliação dos cursos de pós-graduação *Stricto Sensu*, visto que são foco de estudo nesta pesquisa. Para Igarashi *et al* (2008, p. 122), convém inicialmente observar o papel da avaliação da pós-graduação realizada pela Capes:

Impulsionar o sistema de pós-graduação no contexto nacional; oferecer a cada programa um parecer criterioso a respeito de seu desempenho, de forma a auxiliar na promoção de seu aprimoramento; montar um banco de dados sobre a situação da pós-graduação no Brasil; estabelecer um padrão de qualidade para os programas de pós-graduação no Brasil; oferecer subsídios para informar os pareceres sobre criação e renovação dos cursos de mestrado e doutorado brasileiro; oferecer subsídios para a definição de políticas de desenvolvimento da pós-graduação.

Nesse sentido, verifica-se tamanha importância da Capes para os cursos de pós-graduação *Stricto Sensu*, bem como para os discentes vinculados aos programas. Com base no Relatório de Avaliação da Capes do triênio 2007-2009 para a área de Administração, Ciências Contábeis e Turismo, é possível verificar os principais critérios de avaliação, se destacando proposta do programa, avaliação dos corpos docente e discente, produção intelectual e inserção social (CAPES, 2010).

Com relação à proposta do programa, a avaliação foca na coerência, consistência, abrangência e atualização das áreas de concentração, linhas de pesquisa, projetos em andamento e proposta curricular (CAPES, 2010). Neste quesito, os programas dependem de um planejamento interno, no qual contempla as principais questões que permeiam os cursos.

No que se refere ao corpo docente, esse quesito tem peso de 20% na avaliação do curso, e tem o foco na titulação, diversificação na origem de formação, aprimoramento e experiência e distribuição das atividades de pesquisa e de formação entre os docentes do programa (CAPES, 2010).

A Capes (2010) ainda trata sobre a avaliação do corpo discente com o peso de 35%, abordando sobre a quantidade de dissertações defendidas durante o período, distribuição das orientações de dissertações entre os docentes do programa, qualidade das dissertações e da produção científica de discentes no programa e o percentual de bolsistas titulados. Nesse quesito, verifica-se a dependência do desempenho dos discentes para a avaliação do curso, tornando-se essencial que seja realizado um processo seletivo de candidatos que possam contribuir ativamente com o sucesso do programa de pós-graduação.

Com relação à produção intelectual, a Capes (2010) avalia as publicações e a distribuição dessas publicações por docente permanente, assim como produções técnicas e outras produções consideradas relevantes. Destaca-se ainda a importância deste quesito, visto que também representa o peso de 35%, sendo então a pesquisa científica um fator importante para a avaliação do desempenho dos cursos de mestrado em Contabilidade.

Por fim, com o peso de 10%, é avaliada a inserção social do curso com relação ao impacto regional e nacional do programa, bem como integração e cooperação com outros programas e centros de pesquisas e desenvolvimento profissional relacionados à área de conhecimento dos programas (CAPES, 2010).

Para os cursos de doutorado, são considerados quesitos adicionais de avaliação, visto que precisam atender obrigatoriamente a duas condições: apresentar desempenho equivalente ao dos centros internacionais de excelência na área, e ter um nível de desempenho altamente diferenciado em relação aos demais programas da área (CAPES, 2010). Os cursos

profissionais também têm uma avaliação diferenciada, considerando que o foco é um pouco divergente dos cursos essencialmente acadêmicos.

Para a Coordenação de Aperfeiçoamento de Pessoal de Nível Superior, no caso dos cursos de mestrado acadêmico, os indicadores de impacto e efetividade são normalmente vinculados à produção bibliográfica, tanto de docentes como de discente, tempo necessário para a formação, e continuidade acadêmica (CAPES, 2010). Desta forma, destaca-se mais uma vez a relevância da pesquisa científica para os cursos, bem como para os estudantes que se propõem a se candidatar a um programa de pós-graduação *Stricto Sensu* em Contabilidade no Brasil.

3 METODOLOGIA DA PESQUISA

O estudo se classifica como uma pesquisa do tipo descritiva, uma vez que possui o objetivo de analisar as características profissionais e acadêmicas dos futuros estudantes dos cursos de pós-graduação *Stricto Sensu* em Contabilidade e Controladoria no Brasil. A pesquisa descritiva é caracterizada por “[...] descrever, narrar, classificar características de uma situação e estabelece conexões entre a base teórico-conceitual existente ou de outros trabalhos já realizados sobre o assunto” (CHAROUX, 2006, p. 39).

Com relação aos procedimentos da pesquisa, este artigo utiliza a pesquisa bibliográfica, documental e análise de conteúdo. A pesquisa documental utiliza-se de fontes primárias que receberão tratamento neste estudo, ou seja, baseia-se em materiais que ainda não receberam um tratamento analítico ou que podem ser reelaborados de acordo com os objetivos da pesquisa (GIL, 2006). Os documentos utilizados nesta pesquisa são os currículos *Lattes* dos candidatos dos cursos de pós-graduação *Stricto Sensu* em Contabilidade e Controladoria no Brasil, e serão analisadas por meio da técnica de análise de conteúdo buscando identificar as variáveis que compõem o estudo. Vergara (2006) define a técnica por ter o objetivo de identificar o que está sendo dito a respeito de um determinado tema, sendo também possível categorizar a informação que foi coletada.

Na visão metodológica, a abordagem da pesquisa é considerada quantitativa, a qual é, em poucas palavras, aquela em que os dados e evidências podem ser mensurados ou quantificados por meio de instrumentos estatísticos (MARTINS e THEOPHILO, 2009; BEUREN et al, 2008; GIL, 2006). No presente estudo serão utilizadas a estatística descritiva para apresentar o perfil dos mestrados aprovados, bem como a regressão logística para analisar as características acadêmicas e profissionais dos candidatos aprovados ou não.

3.1 DEFINIÇÃO DA AMOSTRA

Para a realização desta pesquisa, buscou-se inicialmente relacionar os cursos de pós-graduação *Stricto Sensu* em Contabilidade e Controladoria no Brasil, conforme constam no sítio eletrônico da CAPES (2012). Foram identificados 17 cursos, sendo excluídos da pesquisa os cursos de mestrado profissional e de doutorado, uma vez que têm um foco diferente dos cursos de mestrado acadêmico.

O seguinte passo foi coletar as listas dos alunos aprovados na fase final e na fase imediatamente anterior à final, com o intuito de identificar também os candidatos que não foram aprovados na última fase do processo seletivo para que pudessem participar na análise estatística por meio da regressão logística, na qual a variável qualitativa explicada é a aprovação ou não do candidato na seleção de 2012.

Além dos sítios eletrônicos dos cursos, também foi enviado *e-mail* para oito secretarias e/ou coordenações dos referidos cursos para solicitar os dados não encontrados na *internet*. Somente dois cursos responderam ao contato, sendo que um deles, representado pela secretaria do curso da USP de Ribeirão Preto, informou que não tem autorização para informar dados sobre os candidatos dos processos seletivos. Destaca-se ainda que os cursos da Universidade Federal do Espírito Santo (UFES) e da UNIFECAP ainda não haviam terminado o processo seletivo durante a execução da pesquisa, sendo excluídos da amostra.

Por fim, levaram-se em consideração os editais dos processos seletivos, os quais destacavam a necessidade ou não de o candidato apresentar o currículo *Lattes*, disponibilizado pelo CNPQ como uma base de dados de currículos, instituições e grupos de pesquisa (CNPQ, 2012). Tal critério é importante, pois disponibiliza os dados para o pesquisador e pode relacionar dados padronizados entre as observações da amostra. Ressalta-se ainda que, mesmo sendo solicitados em editais, alguns currículos não foram encontrados no banco de dados. É importante ressaltar ainda que se levou em consideração somente os dados referentes até o final de 2011, tendo em vista que somente essas informações foram consideradas no processo seletivo de 2012, sendo desconsiderados os dados atualizados após 2011.

Considerando todos os critérios de seleção da amostra, seis cursos fizeram parte da amostra, sendo consideradas para UNB ambas as seleções, (Brasília e Nordeste), conforme apresentados da Tabela 1:

Tabela 1 – Distribuição de candidatos da amostra por curso

Instituição	Sigla	Região	Candidatos	%
Universidade Federal da Bahia	UFBA	Nordeste	12	9,09%
Universidade Federal do Ceará	UFC	Nordeste	11	8,33%
Universidade Federal de Minas Gerais	UFMG	Sudeste	25	18,94%
Universidade de São Paulo	USP	Sudeste	18	13,64%
Universidade de Brasília – Nordeste	UNB-NE	Nordeste	31	23,48%
Universidade de Brasília – Brasília	UNB-BS	Centro Oeste	19	14,39%
Universidade Federal de Santa Catarina	UFSC	Sul	16	12,12%
TOTAL			132	100,00%

Fonte: Dados da pesquisa (2012)

Dos 132 candidatos que fizeram parte da amostra, 97 foram aprovados nos processos seletivos, representando 73%. Destaca-se ainda que os candidatos da linha de pesquisa de Organizações, Estratégia e Sustentabilidade da Universidade Federal do Ceará foram excluídos da amostra por entender-se que fogem do contexto de Contabilidade e Controladoria.

Com base nas premissas consideradas, bem como na revisão de literatura, foram elaboradas as seguintes hipóteses de pesquisa:

H_1 = A produção científica é uma variável significativa para a seleção do candidato nos cursos de pós-graduação *Stricto Sensu* em Contabilidade e Controladoria no Brasil;

H_2 = A experiência de mercado é uma variável significativa para a seleção do candidato nos cursos de pós-graduação *Stricto Sensu* em Contabilidade e Controladoria no Brasil; e

H_3 = A experiência com docência é uma variável significativa para a seleção do candidato nos cursos de pós-graduação *Stricto Sensu* em Contabilidade e Controladoria no Brasil.

Com base nas hipóteses citadas, é possível avaliar as relações entre as características acadêmicas e profissionais dos candidatos, ao mesmo tempo em que se estabelece um perfil

dos atuais mestrandos em Contabilidade e Controladoria dos cursos de pós-graduação *Stricto Sensu*.

3.2 DEFINIÇÃO DAS VARIÁVEIS

As variáveis utilizadas no modelo de regressão logística foram definidas conforme revisão de literatura e as premissas levantadas na introdução desta pesquisa e estão destacadas conforme Quadro 1.

Destaca-se ainda que, além das variáveis selecionadas para o estudo, buscou-se outras informações contidas nos currículos *Lattes* dos candidatos no sentido de caracterizar o perfil da amostra. Desta forma, foram coletados dados referentes às seguintes características: tempo de formação do candidato considerando o ano de 2011 (ano do processo seletivo), graduações, pós-graduações *Lato Sensu*, participação em eventos científicos e participações acadêmicas em iniciação científica, monitoria e projetos de extensão. Adicionalmente, buscou-se também evidenciar as etapas dos processos seletivos com o objetivo de evidenciar todos os estágios para se alcançar a aprovação, além das características acadêmicas e profissionais que constam na análise curricular.

Quadro 1 – Apresentação das variáveis utilizadas na Regressão Logística

Variável	Abreviação	Apresentação	Natureza	Justificativa
Aprovação no Processo Seletivo	APS	Sim (1) ou Não (0)	Qualitativa e Explicativa	A variável diferencia as características profissionais e acadêmicas dos candidatos aprovados ou não, com o intuito de identificar a significância das características no contexto do perfil dos mestrandos aprovados.
Experiência Profissional	ExP	Sim (1) ou Não (0)	Qualitativa e Explicativa	Os candidatos dos cursos de pós-graduação têm relevante experiência em negócios e/ou docência (BEARD e ELFRINK, 1990).
Experiência Docente	ExD	Sim (1) ou Não (0)	Qualitativa e Explicativa	
Produção Científica em Periódicos	PCP	Quantidade de Publicações	Quantitativa e Explicativa	As publicações em periódicos e eventos científicos são elementos que fazem parte da avaliação dos cursos de pós-graduação (CAPES, 2010), sem falar que são bastante abordados em pesquisas acadêmicas (BROWN e LAKSMANA, 2007; EVERETT, KLAMM e STOLTZFUS, 2004; STAMMERJOHAN e HALL, 2002; HASSELBACK, REINSTEIN e SCHWAN, 2000).
Produção Científica em Congressos	PCC	Quantidade de Publicações	Quantitativa e Explicativa	

Fonte: Elaborado pelos autores

3.3 REGRESSÃO LOGÍSTICA OU *LOGIT*

Existem duas técnicas estatísticas multivariadas muito utilizadas na elaboração de modelos de previsão de insucesso empresarial: o Modelo de Probabilidade Linear (MPL) e a análise *Logit*, no entanto, a primeira técnica se caracteriza por ter algumas limitações e por isso, pode comprometer os resultados da pesquisa.

Desta forma optou-se pela utilização do modelo *Logit*, sobre o qual Bressan (2009, p.95) diz que “permite estimar a probabilidade de ocorrência de um evento e identificar as variáveis independentes que contribuem para a sua predição”, sendo o mesmo o modelo mais adequado a ser utilizado quando a variável binária é dicotômica.

Desta forma, para testar a hipótese desta pesquisa é utilizado modelo de regressão *Logit*, o qual se caracteriza pela sua variável dependente ser binária e qualitativa. O *Logit* usa a forma específica da curva logística, dirimindo os impactos gerados pela relação linear do MPL (HAIR *et al*, 2009). A probabilidade dada pelo modelo *Logit* é dada de acordo com a função de distribuição cumulativa logística de probabilidades dada por:

$$P_i = E(Y_1 = 1 | X) = \frac{1}{1 + e^{-X\beta}_i}$$

Desta forma, a equação da regressão *Logit* é representada a seguir:

$$APS_i = \beta_0 + \beta_1.(Exp)_i + \beta_2.(ExD)_i + \beta_3.(PCP) + \beta_4.(PCC) + \varepsilon_i \quad (1)$$

Destaca-se ainda que, para realizar a análise *Logit* foi utilizado o *software* Stata 11 e os resultados estão apresentados na seção seguinte.

4 APRESENTAÇÃO E ANÁLISE DOS RESULTADOS

Para responder o problema de pesquisa, esta seção se propõe a analisar os dados coletados por meio de estatística descritiva e análise de regressão logística. Inicialmente, são apresentadas as etapas do processo seletivo para os cursos de mestrado em Contabilidade e Controladoria no Brasil, bem como as características da amostra, destacando-se os candidatos aprovados nos processos seletivos dos seis cursos avaliados neste presente estudo. O propósito é identificar as variáveis relevantes para o processo seletivo, as quais constam como características profissionais e acadêmicas dos candidatos encontradas principalmente na fase de análise curricular, e não somente pelas demais etapas propostas pelos cursos.

4.1 ETAPAS DO PROCESSO SELETIVO DOS CURSOS DE MESTRADO EM CONTABILIDADE E CONTROLADORIA NO BRASIL

Com base na análise de conteúdo dos editais dos processos seletivos de seis cursos, foram identificadas as etapas consideradas para aprovar os candidatos que possuem maior potencial de contribuir com o curso e obter sucesso nesta trajetória acadêmica, conforme apresentado no Quadro 2.

Quadro 2 – Etapas do processo seletivo dos cursos de mestrado da amostra

Instituição	Vagas	Teste ANPAD	Prova Específica	Projeto de Pesquisa	Entrevista/Arguição	Análise Curricular
UFMG	21	Sim	Sim	Sim	Sim	Sim
UFBA	-	Facultativo	Sim	Sim	Sim	Sim
UFC	8	Sim	Sim	Não	Sim	Sim
UFSC	19	Sim	Sim	Sim	Sim	Sim
UNB	30	Sim	Sim	Sim	Sim	Sim
USP	20	Sim	Sim	Não	Sim	Não

Fonte: Dados da pesquisa (2012)

Verifica-se que, entre os seis cursos da amostra, as etapas do processo seletivo são muito similares, no entanto, somente os cursos da UFMG, UFSC e UNB utilizam todas as etapas. Inicialmente, destaca-se uma média de 20 vagas por curso, ressaltando-se duas situações: o edital da UFBA não consta a quantidade de vagas ofertadas; e, foram desconsideradas as vagas relacionadas à linha de pesquisa de Organizações, Estratégia e Sustentabilidade da Universidade Federal do Ceará.

O teste ANPAD é uma etapa constante em todos os cursos, mesmo na UFBA, que apesar de ser facultativo, os candidatos aprovados têm que realizar o referido exame em um prazo não superior a 12 meses após a divulgação do resultado.

Com relação à prova específica, foi observada em todos os cursos da amostra, se destacando os conteúdos de Contabilidade geral, gerencial e métodos quantitativos. O projeto de pesquisa ou pré-projeto de pesquisa é uma etapa importante em quatro cursos, os quais utilizam-o como conteúdo para arguição do candidato, buscando identificar o domínio no tema abordado e metodologia utilizada, bem como a viabilidade do projeto. A etapa seguinte é considerada por todos os cursos da amostra e se refere à arguição ou entrevista, na qual representa o contato direto com o candidato buscando identificar se seu perfil se encaixa com as diretrizes e metas do curso.

Por fim, a análise curricular é a etapa considerada mais importante para esta pesquisa, pois é justamente o momento em que se evidenciam as características acadêmicas e profissionais dos candidatos, buscando encaixar aqueles que têm maior potencial de contribuir com o desenvolvimento da qualidade do curso. Com exceção da USP, esta etapa é considerada nos demais cursos e abordam de forma geral os seguintes critérios: pós-graduações *Lato Sensu*, análise de histórico acadêmico, experiência profissional e em atividades de ensino, participação em eventos científicos, produção intelectual em revista ou congressos científicos, iniciação científica e/ou bolsas semelhantes (UFMG, 2011).

4.2 CARACTERÍSTICAS DA AMOSTRA

Inicialmente, verificou-se que 54% dos candidatos da amostra são do gênero masculino, sendo que este percentual se repete quando são considerados somente os candidatos aprovados no processo seletivo. Essa característica corrobora com os estudos de Beard e Elfrink (1990) e Baldwin e Trinke (2010), que identificaram que o número de estudantes do sexo masculino dos cursos de doutorados em contabilidade era superior.

No que se refere ao tempo de formado dos candidatos, foi considerado o curso de Ciências Contábeis ou o mais próximo da área contábil. Desta forma, constatou-se que os candidatos estavam formados em média há quase seis anos, no entanto, observou-se também um desvio padrão das observações de 605%. Isso ocorre principalmente pela amplitude das observações, havendo candidatos recém-formados e também candidatos formados há 33 anos. Quando se limita somente aos candidatos aprovados, a média se mantém próxima, porém o

desvio padrão reduz para 585%, e aumenta para 665% quando considerados os candidatos não aprovados. Isso significa que há uma dispersão menor para os aprovados, ou seja, há candidatos mais próximos da média. Por outro lado, quando se considera tempo de formado até 10 anos, constatou-se um percentual de 81%, desta forma, forçando a média para baixo e destacando os demais por enviesarem a média.

Considerando como principal graduação, o curso concluído, com maior proximidade da área Contábil, verificou-se que 125 candidatos possuem graduação na área de Ciências Contábeis, enquanto que quatro possuem em Administração, dois em Economia e um em Matemática. Dos 132 candidatos, 17 possuem mais de uma graduação, sendo que dois desses possuem no total, três graduações, conforme consta na Tabela 2.

Tabela 2 – Relação de graduações secundárias cursadas pelos candidatos

Curso	Frequência	Aprovados	Não Aprovados
Administração	4	2	2
Ciência da Computação	1	1	-
Ciências Econômicas	3	2	1
Ciências Militares	1	-	1
Direito	5	4	1
Engenharia de Fortificação e Construção	1	-	1
Engenharia Elétrica	1	1	-
Letras	1	1	-
Matemática	1	-	1
TOTAL	18	11	7

Fonte: Dados da pesquisa (2012)

Conforme visto na Tabela 2, cerca de 61% dos candidatos que possuem mais de uma graduação foram aprovados no processo seletivo, se destacando os cursos de Ciências Econômicas, Administração e Direito como opções dos candidatos. No que se refere às pós-graduações *Lato Sensu*, verificou-se que aproximadamente 54% dos candidatos possuem pelo menos um curso de especialização, concentrando-se a maioria nas áreas de auditoria e controladoria. Dois candidatos possuem três especializações, 11 possuem duas e o restante possui apenas uma. Entre os candidatos aprovados, o percentual daqueles que possuem pós-graduação *Lato Sensu* é de 57%, enquanto que esse valor é observado em apenas 48% dos não aprovados, podendo indicar que pode ser uma variável importante para o processo seletivo.

Com relação à experiência profissional, foi constatado que apenas 17% não a possui. Por outro lado, entre os candidatos com tal experiência, verificou-se que a maioria está atuando no setor privado (61%), 37% no setor público e os demais possuem experiência somente por meio de estágios. Considerando somente os candidatos aprovados, foi observado que 60% não têm experiência profissional, enquanto que esse percentual é de 51% para os candidatos não aprovados. Isso pode ser justificado pelo fato de existirem muitos candidatos formados até dois anos (40%), e/ou com atividades voltadas para academia, tais como bolsistas de iniciação científica, monitoria e extensão (29%). Considerando a experiência com docência, foi identificado que 42% da amostra a possui, sendo um percentual de 40% para os aprovados e 49% para os candidatos não aprovados. A mesma justificativa da experiência profissional pode ser utilizada para experiência docente, visto que muitos candidatos aprovados são recém-formados.

No que se refere à participação científica, foram destacados os eventos científicos e produção intelectual em periódicos e eventos, tal como destacado na Tabela 3.

Tabela 3 – Características acadêmicas dos candidatos da amostra

CARACTERÍSTICAS ACADÊMICAS	Amostra Total		Aprovados		Não Aprovados	
	Média	Desvio Padrão	Média	Desvio Padrão	Média	Desvio Padrão
Participação em Eventos Científicos	5,46	754%	5,48	784%	5,42	674%
Produção Científica Periódicos	0,27	100%	0,32	115%	0,14	35%
Produção Científica Eventos Científicos	0,98	163%	1,22	178%	0,34	80%

Fonte: Dados da pesquisa (2012)

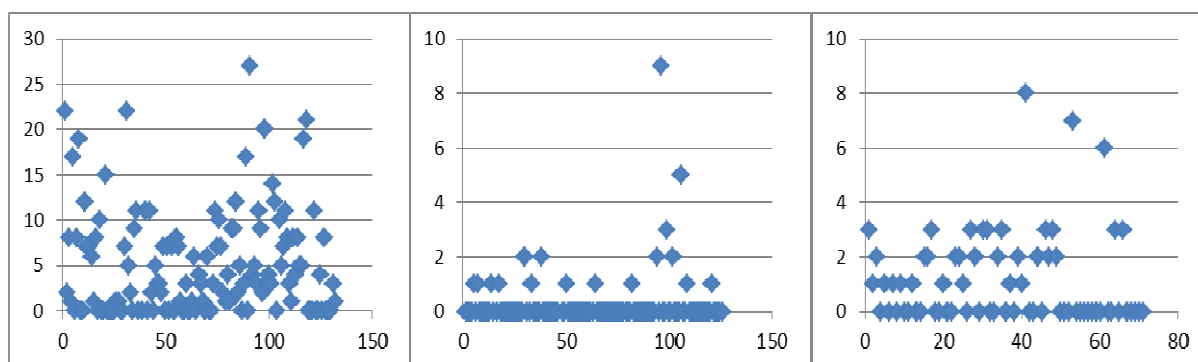
É possível verificar que existe uma dispersão muito grande nos dados da amostra no que se refere às três características apresentadas na Tabela 3. No caso da participação em eventos científicos, destacou-se uma média de 5 eventos por candidato, sendo que a amplitude das observações vai de 61 eventos até nenhuma participação, o que demonstra a dispersão anteriormente discutida.

Ao tratar de produção científica, identifica-se também grande dispersão, porém em menores proporções do que foi verificado na participação de eventos. Diante da maior exigibilidade e rigor científico dos periódicos, a produção científica encontrada nesse tipo de veículo de comunicação é bastante inferior do que nos congressos e eventos científicos. É possível, no entanto, mesmo com uma baixa frequência, constatar que a média é bem superior para os candidatos aprovados (0,32) em comparação com os não aprovados (0,14). Por outro lado, a dispersão dos dados em relação à média também é maior para os candidatos aprovados.

Quando considerada a produção científica em eventos, verifica-se uma média mais que três vezes maior do que a encontrada em periódicos. Adicionalmente, os candidatos aprovados têm uma taxa bem maior (1,22) do que a dos não aprovados (0,34), concordando com os resultados encontrados para produção científica em periódicos. Nesse sentido, é possível inferir que a produção científica pode ser uma variável significativa para a aprovação no processo seletivo, o que reflete diretamente na avaliação dos cursos de mestrado (CAPES, 2010) e no acompanhamento científico (BROWN e LAKSMANA, 2007; EVERETT, KLAMM e STOLTZFUS, 2004; STAMMERJOHAN e HALL, 2002; HASSELBACK, REINSTEIN e SCHWAN, 2000).

Tendo em vista o alto índice de desvio padrão para as três características, optou-se por apresentar o gráfico de dispersão dos dados para visualizar essa diferença. Destaca-se que para o gráfico com os dados referente à participação em eventos científicos, foi eliminado um dado, pois o mesmo poderia ser considerado como um *outlier*. Este dado se refere à participação do candidato em 61 eventos.

Gráfico 1 – Dispersão dos dados referente à participação em eventos científicos, produção científica em periódicos e em congressos, respectivamente.



Fonte: Dados da pesquisa (2012).

Por meio do Gráfico 1, é possível verificar uma grande dispersão entre os dados coletados. No entanto, verificou-se ainda que existe uma concentração de dados se aproximam de zero, representado que 30% dos candidatos não têm participações em eventos científicos, 86% dos candidatos não possuem nenhuma publicação científica em periódicos e 61% não possuem publicações em congressos.

Por fim, buscou-se identificar as relações dos candidatos com atividades voltadas para academia, tais como iniciação científica, monitoria e projetos de extensão. Para os candidatos não aprovados, apenas 17% realizou atividades como monitoria e execução de projetos de pesquisa. Para os candidatos aprovados, o percentual sobe para 29%.

4.3 ANÁLISE DA SIGNIFICÂNCIA DAS VARIÁVEIS

Para analisar as características profissionais e acadêmicas dos futuros estudantes dos cursos acadêmicos de pós-graduação *Stricto Sensu* em Contabilidade e Controladoria no Brasil, propôs-se utilizar o modelo *Logit* para se evidenciar se existem variáveis significativas para que os candidatos sejam aprovados ou não no processo seletivo.

Desta forma, inicialmente buscou-se identificar se existia alta correlação entre as variáveis, dado que isso pressupõe um problema de multicolinearidade, que consiste em uma relação linear entre as variáveis. Considerando a Tabela 4, constata-se que a maior relação é existente entre as variáveis de produção científica em periódicos e em congressos, no entanto, não apresentam uma correlação considerada alta.

Tabela 4 – Correlação entre as variáveis do modelo

Variável	APS	ExP	ExD	PCP	PCC
APS	1.000				
ExP	0,0998	1.000			
ExD	-0,0747	0,2194	1.000		
PCP	0,078	-0,0609	0,0724	1.000	
PCC	0,2375	-0,0292	0,1024	0,4082	1.000

Fonte: Dados da pesquisa (2012)

Na Tabela 5 são apresentados os resultados para a análise de regressão *Logit*, levando em consideração os coeficientes encontrados na equação e a significância das variáveis, considerando um nível de $\alpha=10\%$, comumente utilizado em estudos na área de Ciências Sociais aplicadas.

Tabela 5 – Resultado da análise Logit

Aprovação no Processo Seletivo	APS	Coefficiente	z	P> Z
Experiência Profissional	ExP	0,9249315	1,65	0,098
Experiência Docente	ExD	-0,5930946	-1,37	0,171
Produção Científica em Periódicos	PCP	0,1225212	0,35	0,725
Produção Científica em Congressos	PCC	0,5996711	2,61	0,009
Constante	Const.	0,0995567	0,19	0,846

Fonte: Dados da pesquisa (2012)

Por meio da Tabela 5 é possível constatar que somente duas variáveis foram significativas para que os candidatos fossem aprovados ou não no processo seletivo. Corroborando a ideia de Beard e Elfrink (1990), foi verificado que a experiência profissional (ExP) é importante para o processo seletivo (não se rejeitando a hipótese H_2), sendo a variável que mais contribui, dado o coeficiente de 0,92 e a significância ao nível de $\alpha=10\%$. Por outro lado, a variável experiência docente (ExD) não foi considerada significativa, discordando com a percepção dos autores e rejeitando-se a hipótese H_3 .

Com relação à produção científica, verificou-se que as publicações em congressos têm relevância no processo de seleção dos cursos de mestrado em Contabilidade e Controladoria no Brasil, concordando com Murcia, Borba e Ambrósio (2007), todavia, o mesmo não foi constatado nas publicações em periódicos. Isso pode ser justificado pelo fato de que mesmo entre os candidatos aprovados, existe uma frequência muito baixa destas publicações em comparação com as de congressos. É possível, todavia constatar a importância da produção científica no contexto do processo seletivo, havendo evidências de que não se deve rejeitar a hipótese H_1 . O coeficiente encontrado para a produção científica em congressos é de 0,59, conforme equação identificada (2):

$$APS_i = 0,09 + 0,92.(ExP)_i - 0,59.(ExD) + 0,12.(PCP) + 0,59.(PCC) + \varepsilon_i \quad (2)$$

No caso de todas as variáveis serem significativas, a experiência profissional teria o maior nível de contribuição no processo seletivo dado o respectivo coeficiente, enquanto que a experiência docente teria uma relação negativa, o que faria pouco sentido considerando que os programas de pós-graduação analisados têm foco acadêmico.

Buscando justificar o modelo empregado, identificou-se o percentual de classificações corretas, ou seja, o quanto o modelo conseguiu classificar de acordo com a aprovação ou não no processo seletivo. Considerando a saída do *software* Stata 11, constatou-se a correta classificação de 99 candidatos, ou seja, 75% da amostra, o que representa um percentual razoável para fins de utilização do modelo neste estudo.

5 CONSIDERAÇÕES FINAIS

Considerando o objetivo da pesquisa, qual seja o de identificar as principais características profissionais e acadêmicas dos futuros estudantes dos cursos acadêmicos de pós-graduação *Stricto Sensu* em contabilidade e controladoria no Brasil, foi utilizado um estudo estatístico para evidenciar as características de uma amostra de 132 candidatos, bem como as relações com a aprovação ou não no processo seletivo.

Entre as etapas do referido processo seletivo, destacaram-se o Teste ANPAD, prova específica, projeto de pesquisa, entrevista ou arguição e análise curricular, sendo esta última

fase a mais relevante para esta pesquisa, dado que é o momento no qual são identificadas as características acadêmicas e profissionais dos candidatos que contribuirão com a aprovação ou não no processo seletivo.

Inicialmente, verificou-se que 54% dos candidatos da amostra são do gênero masculino e que são formados em média há seis anos. Cerca de 13% possui mais de uma graduação e 54% dos candidatos possuem pelo menos um curso de especialização. Verificou-se ainda que 83% possui experiência profissional, com destaque desta experiência na área privada (61%). Por outro lado, somente 42% da amostra possui experiência com docência.

Em se tratando de participação em eventos científicos, foi identificado que existe uma grande dispersão entre os candidatos da amostra, no entanto, a média encontrada é de cerca de 5 eventos científicos por candidato, podendo encontrar uma frequência de até 61 eventos científicos. Ao tratar de produção científica, identifica-se também grande dispersão, porém em menores proporções, do que foi verificado na participação de eventos. Foi evidenciada, no entanto uma frequência maior de publicações para os candidatos aprovados, tanto em congressos como também em periódicos, notando-se como uma evidência da relevância da variável para aprovação no processo seletivo.

Por fim, buscou-se identificar as relações dos candidatos com atividades voltadas para academia, tais como iniciação científica, monitoria e projetos de extensão. Para os candidatos não aprovados, apenas 17% realizou atividades como monitoria e execução de projetos de pesquisa. Para os candidatos aprovados, o percentual sobe para 29%.

Ao considerar a análise de regressão logística, com o intuito de identificar estatisticamente quais as características acadêmicas e profissionais são realmente relevantes no processo seletivo, foi constatado que somente a experiência profissional e produção científica em eventos são significativas para a amostra considerada. Na análise descritiva inicial, já era possível identificar a relevância da publicação científica em congressos, visto que há uma grande diferença de publicação entre aprovados e não aprovados. Por outro lado, isso não é tão evidente para experiência profissional, pois a maioria (83%) dos candidatos aprovados ou não, possui experiência profissional.

Com relação às hipóteses levantadas, bem como os resultados da análise de regressão logística, é possível validar as hipóteses H_1 e H_2 , pois não rejeitam as importâncias das variáveis de produção científica e experiência profissional como fatores relevantes para a aprovação ou não dos candidatos nos referidos processos seletivos. Neste caso, conseqüentemente, a hipótese H_3 seria rejeitada devido a não significância da variável na análise de regressão *Logit*.

Desta forma, como conclusão geral da pesquisa, foram identificados que há diversos fatores que contribuem nos processos seletivos dos cursos de pós-graduação *Stricto Sensu* em Contabilidade e Controladoria no Brasil, no entanto, quando se refere às características profissionais e acadêmicas identificadas nos currículos *Lattes* dos candidatos, somente duas variáveis são relevantes: a experiência profissional e a produção científica em congressos.

Destaca-se ainda que a pesquisa foi realizada em seis programas acadêmicos de pós-graduação *Stricto Sensu* em Contabilidade e Controladoria no Brasil, sugerindo-se a coleta de mais dados para que se possa considerar um maior número de cursos na pesquisa, bem como mais candidatos nos processos seletivos.

REFERÊNCIAS

ANDERE, Maíra Assaf; ARAUJO, Adriana Maria Procópio. Aspectos da formação do professor de ensino Superior de ciências contábeis: uma análise Dos programas de pós-graduação. **Revista Contabilidade & Finanças**, USP - São Paulo, V. 19, n. 48, p. 91-102, set/dez, 2008.

BALDWIN, Amelia A.; Brown, Carol E.; TRINKE, Brad S. Accounting doctoral programs: A multidimensional description. **Advances in Accounting Education**, Emerald Group Publishing Limited, v. 11, n. 11 p.101-128, 2010.

BEARD, Deborah F.; ELFRINK, John A. A Profile of Recent Doctoral Graduates In Accounting: Some guidance in what to expect. **Journal of Accounting Education**, Vol. 8, pp. 285-298, 1990.

BEUREN, Ilse Maria (Org.) **Como elaborar trabalhos monográficos em Contabilidade: teoria e prática**. 3 ed. São Paulo: Atlas, 2008.

BRESSAN, Valéria G. F. **Seguro depósito e moral hazard nas cooperativas de crédito brasileiras**. 373 p. Tese (Doutorado em economia aplicada) – Programa de Pós-Graduação em Economia Aplicada, Universidade Federal de Viçosa, Viçosa, 2009. Disponível em: <ftp://ftp.bbt.ufv.br/teses/economia%20aplicada/2009/218502f.pdf>. Acesso em: 10 Abr. 2012.

BROWN, Lawrence D.; LAKSMANA, Indrarini. Accounting Ph.D. program graduates: affiliation performance and publication performance. **Review of quantitative finance and accounting**, v. 29, p. 285-313, 2007.

BUCHHEIT, Steve; COLLINS, Allison B.; COLLINS, Denton L. Intra-institutional factors that influence accounting research productivity. **The Journal of applied business research**, vol. 17, nº. 2, 2001.

CAPES. Coordenação de Aperfeiçoamento de Pessoal de Nível Superior. **Relatório de Avaliação 2007-2009, Trienal 2010**. Disponível em: http://trienal.capes.gov.br/wp-content/uploads/2011/02/RELAT%C3%93RIO-DE-AVALIA%C3%87%C3%83O_ADMINISTRA%C3%87%C3%83O.pdf. Acesso em: 10 abr. 2012.

_____. **Relação de cursos recomendados e reconhecidos**. Disponível em: <http://conteudoweb.capes.gov.br/conteudoweb/ProjetoRelacaoCursosServlet?acao=pesquisarIes&codigoArea=60200006&descricaoArea=CI%20CANCIAIS+SOCIAIS+APLICADAS+&descricaoAreaConhecimento=ADMINISTRA%C7%C3O&descricaoAreaAvaliacao=ADMINISTRA%C7%C3O%2C+CI%20CANCIAIS+CONT%20C1BEIS+E+TURISMO>. Acesso em 10 Abr. 2012.

CHAROUX, O. M. G. **Metodologia: processo de produção, registro e relato do conhecimento**. 3ª Ed. São Paulo: DVS Editora, 2006.

CNPQ. Conselho Nacional de Desenvolvimento Científico e Tecnológico. Disponível em: <http://lattes.cnpq.br/>. Acesso em: 10 Abr. 2012.

DWYER, P. D. Gender Differences in the Scholarly Activities of Accounting Academics: An Empirical Investigation. **Issues in Accounting Education**, Vol. 9, nº 2, p. 231-246, 1994.

EVERETT, John O.; KLAMM, Bonnie; STOLTZFUS, Ronald. Developing benchmarks for evaluating publication records at doctoral programs in accounting. **Journal of accounting education**, Ed. V. 22, p. 229–252, 2004.

GIL, Antônio Carlos. **Métodos e técnicas de pesquisa social**. 5 ed. São Paulo: Atlas, 2006.

HAIR, Joseph F; BLACK, Bill; BABIN, Barry; ANDERSON, Rolph E.; TATHAM, Ronald L. **Análise Multivariada de Dados**. 6 ed. Bookman: Porto Alegre, 2009.

HASSELBACK, James R.; REINSTEIN, Alan; SCHWAN, Edward S. Benchmarks for evaluating the research productivity of accounting faculty. **Journal of accounting education**, V. 18, p. 79-97, 2000.

_____; _____. RECKERS, Alan. A longitudinal study of the research productivity of graduates of accounting doctoral program. **Advances in accounting**, v. 27, nº 1, p. 10-16, 2010.

HOLZ, Norberto. (Org.), TUTIKIAN, Jane; LEITE, Denise. **Avaliação e compromisso: construção e prática da avaliação institucional em uma universidade pública**. Porto Alegre: Editora da Universidade Federal do Rio Grande do Sul, 2000.

IGARASHI, Deisy Cristina Corrêa; ENSSLIN, Sandra Rolim. ENSSLIN, Leonardo; PALADINI, Edson Pacheco. A qualidade do ensino sob o viés da avaliação de uma programa de pós-graduação em contabilidade: proposta de estruturação de um modelo híbrido. **RAUSP, Revista de Administração**, v. 43, p. 117-137, 2008.

MATINS, Gilberto de Andrade; THEOPHILO, Carlos Renato. **Metodologia da Investigação científica para as ciências sociais aplicadas**. 2. ed. São Paulo: Atlas, 2009.

MIRANDA, Gilberto José. Docência universitária: Uma análise das disciplinas na área da formação pedagógica oferecidas pelos programas de pós-graduação *stricto sensu* em ciências contábeis. **Revista de Educação e Pesquisa em Contabilidade**, v. 4, nº 2, art. 5, p. 81-98. 2010.

MURCIA, Fernando Dai-Ri; BORBA, José Alonso; AMBRÓSIO, Gracieli. Ensino e pesquisa nos Estados Unidos: algumas características dos principais programas de doutorado em contabilidade. **Revista Contabilidade & Finanças**, Edição 30 anos de doutorado, p. 108-119, 2007.

NOSSA, Valcemiro. **Ensino da contabilidade no Brasil: uma análise crítica da formação do corpo docente**. Dissertação (Mestrado em Ciências Contábeis) – Faculdade de Economia, Administração e Contabilidade, Universidade de São Paulo, São Paulo, 1999.

PANOZZO, Fabrizio. The making of a good academic accountant. **Accounting, organizations and society**. Vol. 22, Nº 5, p. 447-480, 1997.

PELEIAS, I. R.; SILVA, G. P.; SEGRETI, J. B.; CHIROTTO, A. R. Evolução do ensino da contabilidade no Brasil: uma análise histórica. **Revista de Contabilidade Financeira**. São Paulo, n 30, p. 19 – 32, junho 2007.

SOUZA, Paulo Nathanael P. **Estrutura e funcionamento do ensino superior brasileiro**. São Paulo: Livraria Pioneira Editora, 1991.

SOUZA, Marcos Antônio; MACHADO, Débora Gomes; BIANCHI, Márcia. Um perfil dos programas brasileiros de pós-graduação *stricto sensu* em contabilidade. **Revista de educação e pesquisa em contabilidade**, v. 5, nº 2, art. 4, p. 67-95, 2011.

STAMMERJOHAN, William W.; HALL, Steven C. Evaluation of doctoral programs in accounting: an examination of placement. **Journal of Accounting Education**, V. 20, p. 1–27, 2002.

UFMG. Universidade Federal de Minas Gerais. **Editais de Seleção de 2012 do curso de mestrado em ciências contábeis**. 2011. Disponível em: <http://cepcon.face.ufmg.br/informacoes/processo-de-selecao-2012.php>. Acesso em: 10 Abr 2012.

VENTURINI, Jonas; PEREIRA, Breno Augusto Diniz; BELTRAME, Raquel; NIGEL, Mateus de Brito. Identificação e Análise ds Perfis dos Docentes Participantes dos Programas de Pos-graduação em Contabilidade no Brasil. 8º Congresso USP de Contabilidade e Controladoria. **Anais...** São Paulo, 2008.

VERGARA, S. C. **Métodos de pesquisa em administração**. 2. ed. São Paulo: Atlas, 2006.

WALTER, Silvana Anita; CRUZ, Ana Paula Capuano; ESPEJO, Márcia Maria dos Santos Bortolucci; GASSNER, Flávia Pozzera. Uma análise da evolução do campo de ensino e pesquisa em contabilidade sob a perspectiva das redes. **Revista Universo Contábil**, V. 5, nº 4, p. 76-93, 2009.

WELSH, Mary Jeanne; BREMSER, Wayne G. Accounting Faculty Research Collaboration: A study of relationship benefits and gender differences. **Global Perspectives on Accounting Education**, Vol. 2, p. 19-36, 2005.