



A COLETA SELETIVA INTEGRANDO A UNIVERSIDADE, A ESCOLA E OS CATADORES EM SÃO GABRIEL/RS, BRASIL*

RESUMO

Embora amparados por legislações específicas, os agentes ambientais ainda vivem e trabalham à margem da sociedade e seu trabalho é pouco reconhecido pela sociedade em geral. Nesse sentido, a Universidade Federal do Pampa (UNIPAMPA), *campus* São Gabriel, promoveu por meio da educação ambiental com foco na coleta seletiva solidária, a articulação entre a universidade e a comunidade escolar em prol dos agentes ambientais desse município. As ações foram pautadas pelo projeto de extensão “Levantamento quali quantitativo dos resíduos sólidos produzidos no *campus* São Gabriel e a

relação com a associação de catadores e escolas do município”, cujo principal objetivo foi de qualificar e quantificar os resíduos secos, produzidos nessa unidade e destinados aos agentes ambientais. Fora da universidade, este projeto de extensão contemplou a comunidade escolar, por meio do projeto “Amigo do Catador”, cujo intuito foi de conscientizar educadores, alunos e seus responsáveis, sobre a importância da coleta seletiva solidária e do importante papel socioambiental desempenhado pelos agentes ambientais. Em abril de 2013, deu-se início ao levantamento quali quantitativo no *campus* São

*Patrícia Oliveira Neves (patrioline@hotmail.com)

Gabriel, totalizando seis meses de avaliação, com a produção estimada de 379 Kg de resíduos recicláveis, doados à Associação Municipal “Dignidade para Todos”. O projeto “Amigo do Catador” foi desenvolvido na Escola Municipal Presidente José Lima, contemplando alunos do terceiro e quarto anos do ensino fundamental. Na escola foi realizado um levantamento qualitativo dos resíduos recicláveis, além de palestras educativas e dinâmicas de conscientização socioambiental. Em três meses de avaliação, a escola produziu, aproximadamente,

38,5 Kg de resíduos recicláveis, doados à Associação Municipal “Sepé Tiaraju”. Dessa maneira, pode-se considerar que as ações desse projeto foram importantes porque permitiram a aproximação de uma parcela da comunidade local da realidade dos agentes ambientais, inculcando nela o desejo de adoções de atitudes mais solidárias de respeito ao próximo e ao meio ambiente.

Palavras-chave: Educação ambiental. Agentes ambientais. UNIPAMPA.

INTRODUÇÃO

A coleta seletiva é um dos principais instrumentos de intervenção na realidade socioambiental, com forte caráter educativo, por possibilitar a mobilização da comunidade na busca de alternativas para a melhoria de seu ambiente de vida, transformando os cuidados com o lixo em exercício de cidadania (COSTA et al., 2014). Milhares de toneladas de lixo têm sido geradas diariamente, provenientes de diferentes fontes, entretanto, é o lixo domiciliar que representa o maior percentual gerado, constituindo num sério problema a ser enfrentado nos dias atuais (MAGALHÃES; MAGALHÃES; MATOS, 2004).

Para os municípios, a inclusão dos catadores (agentes ambientais) na gestão dos resíduos sólidos urbanos é de suma importância, pois a participação de cooperativas ou outras formas de associação de catadores de materiais reutilizáveis e recicláveis permitirá ao município a aquisição de recursos da União para serem empregados em empreendimentos e serviços relacionados à limpeza urbana e ao manejo de resíduos sólidos (BRASIL, 2010). Entretanto, para o processo de inclusão dos agentes

ambientais em qualquer sistema de gestão municipal é imprescindível que a comunidade reconheça o valor dessa categoria de trabalhadores e a implicância socioambiental dos resíduos recicláveis.

Desse modo, a educação ambiental é ferramenta essencial para estimular a conscientização da comunidade em geral, tornando-a parte do processo de toda gestão municipal de resíduos sólidos urbanos.

A inserção das comunidades escolar e universitária no contexto deste projeto vem ao encontro da Política Nacional de Educação Ambiental (Lei Federal 9.795/1999), que estipula que a dimensão ambiental deve ser amplamente tratada em todas as esferas do ensino (BRASIL, 1999). Sendo assim, a presente proposta teve por objetivo principal aproximar uma parcela da comunidade gabriellense da realidade dos agentes ambientais, em uma tentativa de conscientizá-la da importância desses trabalhadores e de torná-la parte do processo de construção de uma sociedade pautada no respeito, na inclusão social e no comprometimento com a conservação do meio ambiente.

METODOLOGIA

As ações referentes à presente proposta contemplaram o *campus* São Gabriel/RS da Universidade Federal do Pampa (UNIPAMPA); a comunidade da Escola Municipal Presidente José Lima, e os agentes ambientais das Associações Municipais Sepé Tiaraju e Dignidade para Todos. A seguir, serão descritas as ações relacionadas a cada categoria citada.

UNIPAMPA - CAMPUS SÃO GABRIEL

A UNIPAMPA conta com dez unidades distribuídas em diferentes municípios da metade sul do Rio Grande do Sul. O município de São Gabriel conta com uma unidade, que, em 2010 instituiu a coleta seletiva solidária e a comissão da coleta seletiva solidária (CCSS) para atender à legislação que instituiu a separação dos resíduos recicláveis descartados pelos órgãos e entidades federais (BRASIL, 2006). Especificamente no *campus* São Gabriel, os resíduos secos recicláveis estavam sendo separados e doados aos agentes ambientais da Associação Dignidade para Todos.

LEVANTAMENTO QUALIQUANTITATIVO DOS RESÍDUOS SECOS REICLÁVEIS NO CAMPUS SÃO GABRIEL

Com a finalidade de estimar a quantidade de resíduos secos recicláveis produzidos na unidade da UNIPAMPA e doados aos agentes ambientais, foi registrado em 2013 um projeto de extensão intitulado “Levantamento quali quantitativo dos resíduos sólidos produzidos no *campus* São Gabriel e a relação com a associação de catadores e escolas do município”. Neste projeto, os resíduos secos recicláveis contemplados corresponderam a apenas os materiais comercializáveis pelos agentes ambientais de São Gabriel, sendo eles: plásticos em geral (transparente, verde, branco, PET), papéis (branco, pardo, jornais), papelão e metal.

As triagens ocorreram de abril a setembro de 2013, na própria instituição e realizadas pela equipe do projeto e também por colaboradores eventuais.

Os resíduos foram separados conforme sua categoria (qualificação), seguido de uma pesagem (quantificação), contando com a utilização de uma balança analógica.

COMUNIDADE ESCOLAR

PROJETO DE EXTENSÃO “AMIGO DO CATADOR”

A comunidade escolar do município de São Gabriel (RS) foi contemplada a partir do projeto “Amigo do Catador”, cujo público-alvo correspondeu aos alunos do terceiro e quarto anos da Escola Municipal de Ensino Fundamental Presidente José Lima, aos pais e/ou aos responsáveis desses alunos, e aos agentes ambientais da Associação Municipal Sepé Tiaraju.

Visando atingir a sua proposta inicial, a ação principal do projeto foi de estimular a coleta seletiva na casa de cada aluno-alvo, que levaria para a escola os resíduos separados em casa, e por fim, doaria aos agentes ambientais da associação municipal.

As atividades contempladas nesse projeto corresponderam à aplicação de um questionário, à apresentação de palestras educativas, à execução de dinâmicas de conscientização socioambiental, e a um levantamento quali quantitativo dos resíduos secos recicláveis.

O projeto iniciou em agosto de 2013, finalizando em dezembro do mesmo ano.

APLICAÇÃO DO QUESTIONÁRIO

Como primeira ação, foi aplicado aos alunos e a seus responsáveis um questionário composto por questões de múltipla escolha, com o intuito de averiguar o conhecimento relativo às temáticas “resíduos urbanos”, “coleta seletiva” e “agentes ambientais”.

PALESTRAS EDUCATIVAS

Em encontros posteriores, foram ministradas palestras educativas a fim de apresentar a proposta do projeto, além de abordar as questões consideradas no questionário previamente aplicado.

Para a conscientização dos pais e/ou responsáveis e para orientá-los de como proceder à separação correta dos resíduos em casa, também foi ministrada uma palestra direcionada ao grupo.

O foco das palestras consistiu em apresentar o trabalho realizado pelos agentes ambientais coletores de materiais recicláveis, em uma tentativa de conscientizar as crianças e seus responsáveis sobre a relevante importância socioambiental dessa categoria de trabalhadores, estimulando cada cidadão a tornar-se um agente ativo e participativo no processo da coleta seletiva solidária e na conservação do meio ambiente. Devido a essa importância, buscou-se estimular a substituição do termo “catador” por “agente ambiental”, termo que os próprios trabalhadores estão aderindo. Além disso, as palestras tiveram a intenção de apresentar conceitos e outras questões relacionadas à coleta seletiva e aos resíduos recicláveis.

DINÂMICAS DE CONSCIENTIZAÇÃO SOCIOAMBIENTAL

Além das palestras educativas, os alunos participaram de dinâmicas com foco na preservação ambiental, especialmente na importância de conservar a cidade e os rios limpos.

LEVANTAMENTO QUALIQUANTITATIVO DOS RESÍDUOS SECOS REICLÁVEIS NA ESCOLA JOSÉ LIMA

Foi realizado um levantamento quali-quantitativo dos resíduos secos recicláveis levados de casa pelos alunos, semelhante ao trabalho desenvolvido no *campus* universitário de São Gabriel/RS.

O levantamento contou com triagens mensais, iniciadas em setembro de 2013, finalizando em dezembro do mesmo ano. Nas triagens, cada categoria de resíduo (papel, plástico e metal) foi pesada com a utilização de uma balança analógica. Além dos resíduos domiciliares, foram também incluídos nas avaliações aqueles produzidos na própria escola.

As triagens foram realizadas no pátio da escola, coordenadas pela equipe do projeto, contando com a participação de integrantes da Associação Municipal Sepé Tiaraju.

RESULTADOS E DISCUSSÃO

- UNIPAMPA – *CAMPUS* SÃO GABRIEL

LEVANTAMENTO QUALIQUANTITATIVO DOS RESÍDUOS SECOS REICLÁVEIS NO *CAMPUS* SÃO GABRIEL

Triagens

Os dados provenientes do levantamento quali-quantitativo realizado na UNIPAMPA/*campus* São Gabriel corresponderam a seis meses de avaliação (Tabela 1).

Foram produzidos, aproximadamente, 379 Kg de materiais recicláveis, distribuídos entre papel, papelão e plástico.

A UNIPAMPA, por corresponder a uma instituição de ensino e ainda em fase de implantação, gera uma quantidade expressiva de papel branco e de papelão devido à constante compra de equipamentos e de outros materiais, justificando o elevado volume dessas categorias.

As triagens foram realizadas na própria instituição e com periodicidade semanal (Figura 1). No final de cada avaliação, os materiais eram levados para o galpão de triagem, sede da Associação “Dignidade para Todos” (Figura 2).

Tabela 1 – Resultado do levantamento qualitativo dos resíduos secos recicláveis produzidos na UNIPAMPA/campus São Gabriel no período de abril a setembro de 2013.

Triagens	Tipos de materiais recicláveis (Kg)			
	Papel	Papelão	Plástico	Total/mês
Abril	7,0	0	2,0	9,0
Maio	64,5	0	6,5	71,0
Junho	20,5	30,0	5,0	55,5
Julho	21,5	15,0	8,0	44,5
Agosto	33,0	21,0	9,0	63,0
Setembro	26,0	95,0	15,5	136,5
Total	172,5	161,0	46,0	379,5

Fonte: Elaborada pelos autores.

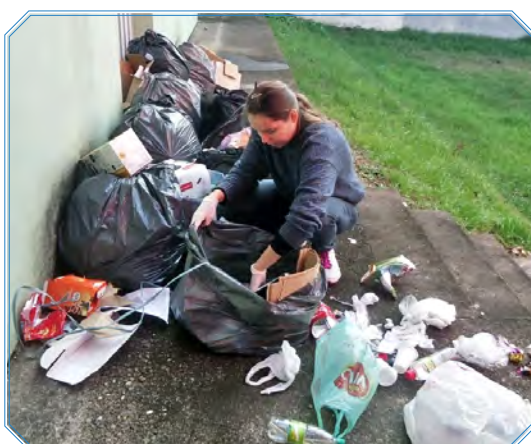


Figura 1 – Triagem sendo realizada na UNIPAMPA – campus São Gabriel.

Fonte: Elaborada pelos autores.

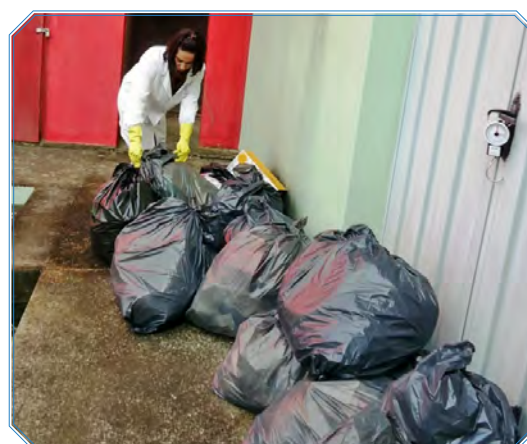


Figura 2 – Material triado, pronto para ser levado para o galpão dos agentes ambientais.

Fonte: Elaborada pelos autores.

ESCOLA MUNICIPAL PRESIDENTE JOSÉ LIMA PROJETO DE EXTENSÃO “AMIGO DO CATADOR”

Os educadores, de um modo geral, apresentam dificuldades e, algumas vezes, até certa resistência em inserir a educação ambiental em seus conteúdos curriculares, devido à existência de poucas referências sobre práticas educativas relacionadas ao ambiente (SILVA; JOIA, 2008). Os projetos de extensão, por sua vez, representam uma alternativa muito válida a essa situação, pois conseguem inserir a educação ambiental no contexto da comunidade escolar de uma forma bastante eficaz.

APLICAÇÃO DO QUESTIONÁRIO

O questionário foi aplicado a 76 alunos, que responderam na própria sala de aula durante o

expediente normal. As respostas revelaram elevados percentuais de alunos com conhecimento e participação no processo de coleta seletiva (Gráficos 1 a 3), com conhecimento no trabalho realizado por um agente ambiental (Gráficos 4 e 5), mas principalmente, com interesse em participar do projeto (Gráfico 7).

A participação dos alunos era importante, principalmente para que eles pudessem estimular e incentivar a coleta seletiva em sua residência. Dessa forma, a questão “Você tem interesse em ajudar o catador, separando os materiais recicláveis em sua casa?” foi elaborada com o intuito de averiguar quem desses alunos estaria disposto a participar efetivamente do projeto, estimulando seus pais e/ou responsáveis a serem parceiros da proposta.

1. Você já ouviu falar em coleta seletiva

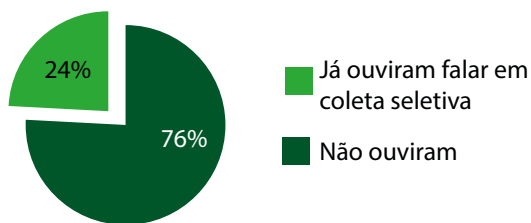


Gráfico 1

2. Você faz coleta seletiva na escola?



Gráfico 2

3. Você faz coleta seletiva em sua casa?

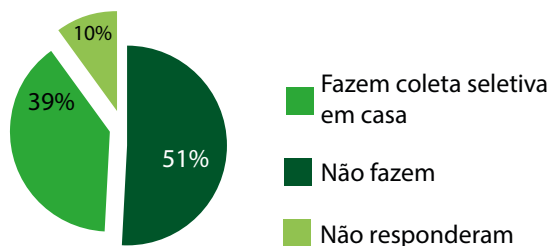


Gráfico 3

4. Você conhece o trabalho que um catador de material reciclável faz?

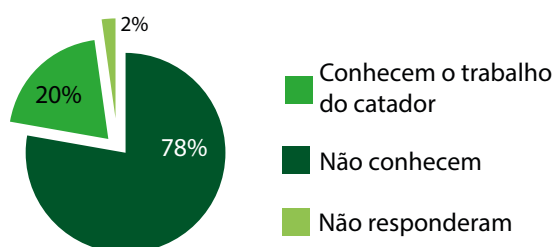


Gráfico 4

5. Marque os materiais que você acha que o catador coleta e vende?

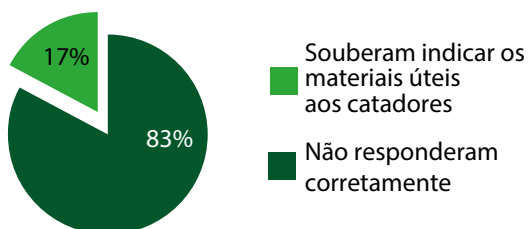


Gráfico 5

6. Você já conversou com um catador?

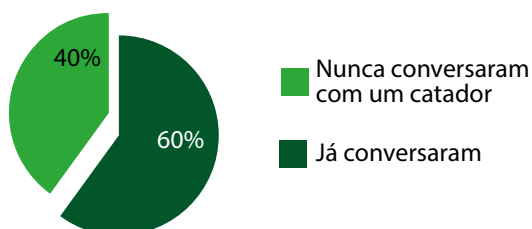


Gráfico 6

7. Você tem interesse em ajudar o catador separando os materiais recicláveis em sua casa?

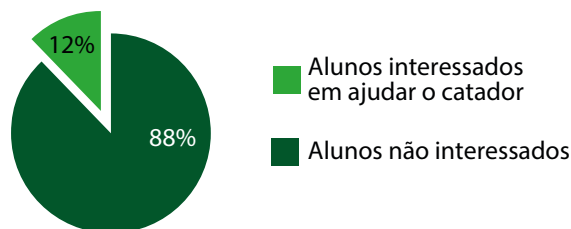


Gráfico 7

Figura 3 – Gráficos que representam as respostas às questões elaboradas para os alunos da Escola Presidente José Lima e os respectivos percentuais das respostas apresentadas.

Fonte: Elaborados pelos autores.

O questionário aplicado aos pais e/ou responsáveis abrangeu 16 pessoas (Figura 4), correspondendo a 21% do total de alunos entrevistados. Composto por oito questões de múltipla escolha, o questionário teve o intuito de averiguar o conhecimento dessa parcela da população sobre como se dá a gestão dos resíduos urbanos de São Gabriel, como administra os resíduos produzidos em casa, e qual a sua relação com os agentes ambientais.

As respostas revelaram que apesar de ser alto o percentual de adultos que sabem o que é co-

leta seletiva (Gráfico 8), que a realizam em casa (Gráfico 11) e que concordam ser importante o trabalho realizado pelo agente ambiental (Gráfico 14), ainda é baixo o seu comprometimento com essa categoria (Gráfico 12). Entretanto, o interesse apresentado pela grande maioria em participar do projeto (Gráfico 15) corresponde a um aspecto bastante positivo, uma vez que, para o sucesso de qualquer plano de gestão municipal de resíduos urbanos é imprescindível a colaboração da comunidade em geral.



Figura 4 – Grupo de pais e/ou responsáveis respondendo ao questionário.

Fonte: Elaboradas pelos autores.

1. O que você entende por coleta seletiva?

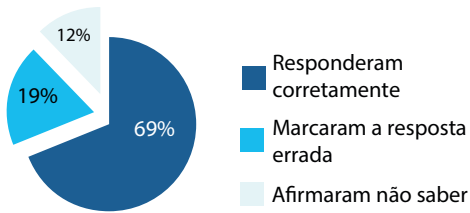


Gráfico 8

2. Em seu município existe coleta seletiva?

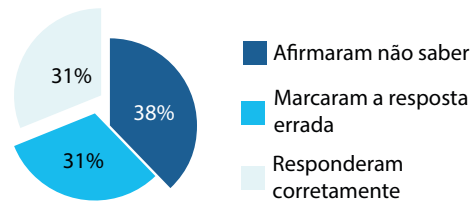


Gráfico 9

3. Qual o destino dos resíduos coletados pelo caminhão do lixo?

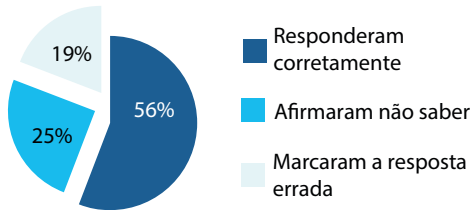


Gráfico 10

4. Como você administra os resíduos (lixo) produzidos em casa?

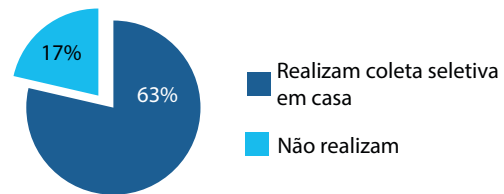


Gráfico 11

7. Você acha importante o trabalho que um catador (agente ambiental) faz?

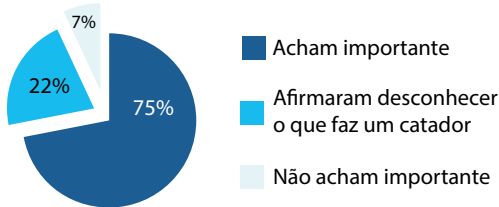


Gráfico 14

6. Marque a alternativa que aponta os materiais que você acha que são importantes para o catador?

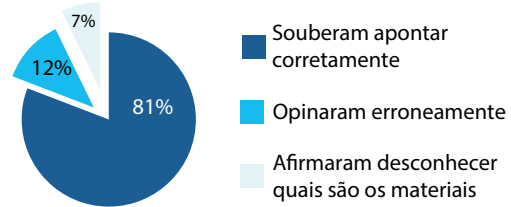


Gráfico 13

5. O que você faz com os resíduos secos separados em casa?

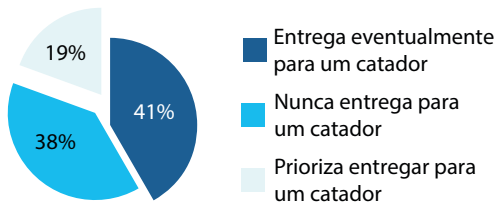


Gráfico 12

8. Você está disposto a participar do projeto "Amigo do Catador", separando em sua casa seus resíduos secos e doando-os para um catador?

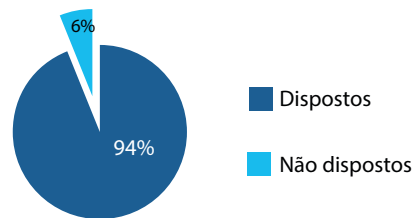


Gráfico 15

Figura 5 – Gráficos que representam as respostas às questões elaboradas para os responsáveis dos alunos da escola Presidente José Lima e os respectivos percentuais das respostas apresentadas.

Fonte: Elaborados pelos autores.

PALESTRAS EDUCATIVAS

Ao todo foram ministradas duas palestras educativas (Figura 5), cujo foco considerou os temas abordados no questionário previamente aplicado.

Lançando-se mão da educação ambiental, visou-se conscientizar o público-alvo sobre a importância do trabalho realizado por essa categoria de trabalhador, em uma tentativa de transformar a postura de cada aluno frente a essa importante questão.

Além das palestras, os alunos tiveram um encontro com a agente ambiental da Associação Sepé Tiaraju (Figuras 6A e 6B), que explicou o trabalho que realizam e pediu a participação de cada um nesse projeto, separando os resíduos secos em casa.

Para os pais e/ou responsáveis também foi apresentada a palestra educativa com foco na

orientação de como proceder à coleta seletiva em casa. Ao todo participaram da palestra 16 pais, de um total de 76 alunos.

A partir dessas ações, percebe-se que a educação ambiental pode mudar a concepção e a prática da maioria das pessoas em relação ao seu comportamento, hábitos e atitudes na gestão de resíduos sólidos (ABDALA; RODRIGUES; ANDRADE, 2008). A efetiva colaboração e comprometimento dessas pessoas eram fundamentais, uma vez que são elas quem de fato administram os resíduos produzidos em casa.

Dessa maneira, a defesa do meio ambiente passou a ser responsabilidade de todos, sendo necessário tratar do tema no universo escolar com o envolvimento não só da comunidade escolar, mas também dos membros de toda a sociedade (BRUM; SILVEIRA, 2011).



Figura 6 – Palestra educativa e visita da agente ambiental integrante da Associação Sepé Tiaraju na Escola Presidente José Lima.

Fonte: Elaboradas pelos autores.

DINÂMICAS DE CONSCIENTIZAÇÃO SOCIOAMBIENTAL

Além das palestras educativas, foram realizadas dinâmicas de conscientização socioambiental, as quais contemplaram “ecoleitura” (Figura 7A), “pescaria no rio Vacacai” (Figura 7B) e “coleta seletiva” (Figura 7C).

Para a “ecoleitura” foi utilizado o livro infantil “Era uma vez... um coquinho amarelinho” de autoria de Lurdes Zanchetta da Rosa e de Ângela Medeiros de Assis Brasil, o qual enfatiza a importância ecológica das matas ciliares. O enfoque foi dado à preservação do rio Vacacai, que passa pelo município de São Gabriel.

A “pescaria no rio Vacacai” foi uma atividade de prática lúdica, que teve a intenção de mos-

trar a importância de um rio limpo na vida das pessoas, em uma tentativa de conscientizar as crianças a jogarem o “lixo” nas lixeiras.

Por fim, a atividade ligada à dinâmica da “coleta seletiva” visou estimular a separação correta dos resíduos, na qual foram escolhidos diferentes materiais recicláveis representantes das diferentes categorias (papel, metal, plástico, vidro, orgânico) e os alunos deveriam escolher um material e dispor no coletor específico.

As dinâmicas foram coordenadas pela Prof^a Lurdes Zanchetta, com a participação de acadêmicos dos cursos de Ciências Biológicas (Licenciatura) e de Gestão Ambiental da UNIPAMPA – *campus* São Gabriel.



Figura 7 – Atividades relativas à conscientização socioambiental na Escola Presidente José Lima.

Fonte: Elaboradas pelos autores.

LEVANTAMENTO QUALIQUANTITATIVO DOS RESÍDUOS SECOS RECICLÁVEIS NA ESCOLA JOSÉ LIMA

A primeira triagem realizada na Escola Presidente José Lima ocorreu em setembro de 2013. Ao todo foram três triagens realizadas, produzindo no final um valor aproximado de 18 Kg de plástico, 1 Kg de metal, 15 Kg de papelão e 4,5 Kg de papel. As garrafas PET e as latinhas de metal foram as principais representantes da categoria dos plásticos e dos metais, respectivamente.

Essa atividade teve a participação dos alunos da escola (Figura 8A), da equipe do projeto e dos agentes ambientais da Associação Municipal Sepé Tiaraju (Figura 8B).

Os resíduos triados corresponderam especialmente àqueles trazidos pelos alunos de casa (Figura 8C). Nesse processo, a escola contribuiu basicamente com a doação de caixas de papelão. No final de cada triagem, os resíduos separados foram doados aos agentes ambientais integrantes da Sepé Tiaraju (Figura 8D).



Figura 8 – Atividades relativas ao levantamento quali quantitativo na Escola Presidente José Lima.

Fonte: Elaboradas pelos autores.

CONCLUSÕES

As ações desse projeto foram importantes porque promoveram a integração entre a universidade, a comunidade escolar e os agentes ambientais locais. Além disso, as atividades desenvolvidas junto à comunidade escolar possibilitaram o contato das crianças e seus responsáveis com os agentes ambientais, oportunizando, da melhor forma, o conhecimento do papel socioambiental que estes desempenham. Com esse trabalho, também foi possível observar que todos os atores envolvidos tornaram-se parceiros mais efetivos.

No decorrer do projeto, percebeu-se que os alunos têm um esclarecimento teórico sobre a questão dos resíduos urbanos e suas implicações socioambientais, apresentando, assim, uma empatia pelo agente ambiental e um respeito pelo meio ambiente.

Em relação ao público adulto (responsáveis dos alunos), foi possível inferir a respeito

do conhecimento dessa parcela da população sobre a temática, revelando que, embora os dados apontem um conhecimento e uma participação no processo de coleta seletiva, essa comunidade ainda é pouco comprometida com os agentes ambientais e pouco familiarizada com a gestão dos resíduos em seu município.

Apesar de corresponder a uma pequena parcela da comunidade gabrielense, os dados podem refletir a situação da comunidade em geral, sendo importantes para nortear o planejamento do plano municipal de gestão dos resíduos recicláveis. Desse modo, campanhas educativas voltadas, especialmente, para o público adulto são fundamentais, a fim de esclarecer e incentivar a participação efetiva do processo de gestão dos resíduos urbanos, cujo êxito depende muito da colaboração da população como um todo.

SELECTIVE COLLECTION INTEGRATING UNIVERSITY, SCHOOL AND GARBAGE COLLECTORS IN THE MUNICIPALITY OF SÃO GABRIEL/RS, BRAZIL

ABSTRACT

In spite of being legally empowered by specific legislation, environmental agents still live and work marginalized in the society and their work is underrecognized by society in general. Accordingly, the Universidade Federal do Pampa (UNIPAMPA), campus São Gabriel, has promoted, through environmental education focused on solidary selective garbage collecting, articulation between university and school community, favoring the environmental agents (e. g. garbage pickers) from this municipality. The actions were guided by the extension project “Qualitative/quantitative survey of solid residues produced in the campus São Gabriel and its relation to the association of garbage pickers and schools from the municipality”, whose main goal was the classification and

quantification of dry residues produced in this unit and posteriorly delivered to the environmental agents. Outside the university, this project contemplated the scholar community, through the project “Amigo do Catador” (Friend of the garbage picker), which intended to provide awareness to educators, students and their parents/relatives about the importance of solidary selective collecting and its important social/environmental role played by the environmental agents. In April of 2013, the qualitative/quantitative survey was carried out, totalizing six months of evaluation, with the estimated production of 379 kg of recyclable residues, donated to the municipal association “Dignidade para Todos” (Dignity for All). The project “Amigo do Catador” was developed in the

municipal elementary school Presidente José Lima, contemplating students from third and four years. In school, was carried out a qualitative/quantitative survey of recyclable residues, besides educative lectures and environmental awareness dynamics. In three months of evaluation, the school produced, approximately, 38,5 kg of material, donated to the Municipal Association “Sepé Tiarajú”. In this way, it can be considered that the

actions of this project were important because they allowed the approach of a portion of local community of the reality of environmental agents, instilling on them the desire to adopt more solidary actions which also respect the environmental as well.

Keywords: Environmental education. Environmental agents. UNIPAMPA.

LA RECOLECCION SELECTIVA INCORPORANDO LA UNIVERSIDAD, LA ESCUELA Y LOS RECICLADORES EN EL MUNICIPIO DE SÃO GABRIEL/RS, BRASIL.

RESUMEN

Aunque respaldado por la legislación específica, los agentes ambientales aún viven y trabajan en los márgenes de la sociedad y su trabajo es poco reconocido por la sociedad en general. En este sentido, la Universidade Federal do Pampa (UNIPAMPA), campus de São Gabriel, ha promovido mediante la educación ambiental centrado en la recolección selectiva solidaria, la articulación entre la Universidad y la comunidad escolar en apoyo a los agentes ambientales de este municipio. Las acciones se basaron en el proyecto de extensión “Levantamiento cualitativo de los residuos sólidos producidos en el campus San Gabriel y la relación con la Asociación de recolectores y las escuelas del municipio”, cuyo principal objetivo era calificar y cuantificar los residuos secos producidos en esta unidad y destinado a agentes ambientales. Fuera de la Universidad, este proyecto de extensión contempla la comunidad escolar, a través del proyecto “Amigo do Catador” (“Amigo del reciclador de residuos”), cuyo objetivo fue concientizar los educadores, estudiantes y sus tutores, sobre la importancia de la recolección selectiva solidaria y del importante papel socioambiental desempeñado por los agentes ambientales. En

abril de 2013, ha comenzado el levantamiento cualicuantitativo en el campus de São Gabriel, con un total de seis meses de evaluación, con una producción estimada de 379 Kg de residuos reciclables, donados a la Asociación Municipal “Dignidade para Todos”. El proyecto “Amigo do Catador” se ha desarrollado en la Escuela Municipal Presidente José Lima, con la participación de estudiantes de tercero y cuarto año de la escuela primaria, donde fue realizado un levantamiento cualicuantitativo, además de conferencias educativas y dinámicas de concientización social y ambiental. En tres meses de evaluación, la escuela ha producido, aproximadamente, 38,5 Kg de residuos reciclables, donado a la Asociación Municipal “Sepé Tiaraju”. De esa manera, se puede considerar que las acciones de este proyecto fueron importantes porque permitieran la aproximación de una porción de la comunidad local de la realidad de los agentes ambientales, inculcando en ella el deseo de las adopciones más cohesivas actitudes de respeto por los demás y por el medio ambiente.

Palabras claves: Educación ambiental. Agentes ambientales. UNIPAMPA.

REFERÊNCIAS

ABDALA, W. J. S.; RODRIGUES, F. M.; ANDRADE, J. B. L. Educação ambiental e coleta seletiva: importância e contextualização no mundo atual. **Travessias**, n. 02, 2007. Disponível em: <http://www.unioeste.br/prppg/mestrados/letras/revistas/travessias/ed_002/index1.htm>. Acesso em: 24 jan. 2014.

BRASIL. **Lei nº 9.795, de 27 de abril de 1999**. Dispõe sobre a educação ambiental, institui a Política Nacional de Educação Ambiental e dá outras providências. Disponível em: <<http://www.planalto.gov.br/>>. Acesso em: 24 jan. 2013.

_____. **Decreto nº 5.940, de 25 de outubro de 2006**. Institui a separação dos resíduos recicláveis descartados pelos órgãos e entidades da administração pública federal direta e indireta, na fonte geradora, e a sua destinação às associações e cooperativas dos catadores de materiais recicláveis, e dá outras providências. Disponível em: <<http://www.planalto.gov.br/>>. Acesso em: 12 jan. 2013.

_____. **Lei nº 12.305, de 02 de agosto de 2010**. Institui a Política Nacional de Resíduos Sólidos; altera a Lei nº 9.605, de 12 de fevereiro de 1998; e dá outras providências. Disponível em: <<http://www.planalto.gov.br/>>. Acesso em: 4 jan. 2013.

BRUM, D. P.; SILVEIRA, D. D. Educação ambiental na escola: da coleta seletiva do lixo ao aproveitamento do resíduo orgânico. **Revista Eletrônica em Gestão, Educação e Tecnologia Ambiental**, v. 4, n. 4, p. 608-617, 2011. Disponível em: <<http://cascavel.ufsm.br/revistas/ojs-2.2.2/index.php/reget/article/view/3909>>. Acesso em: 15 fev. 2014.

COSTA, T. A. C. R. et al. Avaliação do discernimento dos alunos de escolas públicas a respeito de coleta seletiva. **Revista EDUCAmazônia**, v. 12, n. 1, p. 28-41, jun./jul. 2014.

MAGALHÃES, M. A.; MAGALHÃES, A. B. S.; MATOS, A. T. Levantamento e diagnóstico das condições sócio-econômicas e culturais dos catadores de lixo e do mercado de recicláveis no município de Viçosa - MG. In: CONGRESSO MUNDIAL DE EDUCAÇÃO AMBIENTAL, 2., 2004, Rio de Janeiro. **Anais...** Rio de Janeiro, RJ, 2004. Disponível em: <<http://www.saaevicosa.com.br/portal/wp-content/uploads/5-Diagn%C3%B3stico-dos-Catadores-lixo-em-Vi%C3%A7osa.pdf>>. Acesso em: 21 dez. 2014.

SILVA, M. S. F.; JOIA, P. R. Educação Ambiental: a participação da comunidade na coleta seletiva de resíduos sólidos. **Revista Eletrônica da Associação dos Geógrafos Brasileiros**, n. 7, maio 2008. Disponível em: <<http://www.orbital.ufms.br/index.php/revgeo-tl>>. Acesso em: 13 maio 2015.