



AVALIAÇÃO DIAGNÓSTICA: A SITUAÇÃO DO ENSINO DE SOCIOLOGIA NA ESCOLA DE ENSINO MÉDIO DO RIO GRANDE DO NORTE/ BRASIL

Colaboradores:

Ana Laudelina F. Gomes (analaudelina@uol.com.br);
Anderson C. dos Santos (andersonchristopher@yahoo.com.br);
Geovânia da Silva Toscano (geovaniatoscano@uern.br);
José Gllauco Smith Avelino de Lima (gllauco_ufrn@yahoo.com.br);
José Willington Germano (wgermano@digi.com.br);
Lenina Lopes Soares Silva (lenina@natal.digi.com.br);
Lore Fortes (lore@ufrnet.br);
Adriana Aparecida de Souza (drycacyda@yahoo.com.br);
Jeane de Freitas Azevedo Paiva (jeane_natal@yahoo.com.br);
Thalita Costa da Silva (thalita_cs@yahoo.com.br)

1 APRESENTAÇÃO

Considerando-se a existência de questões educacionais relacionadas à implantação e consolidação do ensino de Sociologia no Ensino Médio no Brasil, a Sociedade Brasileira de Sociologia, o Laboratório de Pesquisa em Ciências Sociais (LAPIS) e a Base de Pesquisa Cultura Política e Educação, do Departamento de Ciências Sociais da Universidade Federal do Rio Grande do Norte (UFRN) e demais instituições envolvidas no XIV Congresso Nacional dos Sociólogos, no VII Encontro Nacional de Cursos de Ciências Sociais e no I Seminário Nacional de Educação em Ciências Sociais, propuseram-se e se dispuseram a coordenar, durante estes eventos, um levantamento de dados sobre tais questões no Rio Grande do

Norte, oferecendo suporte para a ampliação do debate no país através de uma pesquisa nacional.

Para isto, foi realizado um pré-teste da pesquisa intitulada “A Situação Do Ensino De Sociologia Na Escola De Ensino Médio Do Rio Grande Do Norte/ Brasil” durante as Sessões Especiais no I Seminário Nacional de Educação em Ciências Sociais, realizado nos dias 17 e 18 de abril de 2008, no Auditório da Biblioteca Zila Mamede/UFRN. O pré-teste contou com a participação de 11 professores do Ensino Médio de Escolas públicas e privadas e foi denominado de “Auto-Avaliação Diagnóstica: a situação do ensino de Sociologia na escola média do RN e da consolidação de sua implementação” que ora apresentamos como relato de uma experiência de pesquisa. Os dados foram tabulados e apresentados aos presentes na plenária de encerramento do Seminário, como forma de avaliação do questionário aplicado para a coleta de dados.

O projeto da pesquisa foi desenvolvido na Base de Pesquisa Cultura, Política e Educação e, por não se enquadrar nas determinações da Resolução 196/96 do Conselho Nacional de Saúde, não foi submetido ao Comitê de Ética da UFRN ou de outro órgão.

2 BREVE HISTÓRICO DO ENSINO DE SOCIOLOGIA

A inserção de Sociologia no currículo da educação básica brasileira foi marcada por constantes intermitências, posto que desde o ensejo da Reforma da Educação Secundária em 1890, pensada por Benjamim Constant, esta disciplina apresenta um histórico, ora de presença ora de ausência na grade curricular da modalidade de educação, hoje denominada de Ensino Médio.

Segundo o documento das Orientações Curriculares Nacionais (OCNs) para o Ensino Médio (2006) do Ministério da Educação, a presença da Sociologia no currículo da antiga Escola Secundária brasileira se fez entre 1925 e 1942, quando da vigência, primeiro, da Reforma Rocha Vaz (1928) e, depois, com a Reforma Francisco Campos (1931). A partir de 1942, como salienta Tomazi (2000, p. 10), a Sociologia “teve um percurso de difícil presença no currículo do ensino médio no Brasil”, tornando-se disciplina facultativa, fato que fica

assegurado tanto na Lei de Diretrizes e Bases da Educação Nacional (LDB) nº 4.024/61, quanto na LDB nº 5.692/71.

É, somente a partir da LDB nº 9.394/96 que a Sociologia poderia tornar-se obrigatória no âmbito do Ensino Médio brasileiro. Esta Lei deixa claro, através de seu Artigo 36, § 1º, Inciso III, que, “ao fim do ensino médio, o educando deve apresentar domínio de conhecimentos de Filosofia e Sociologia necessários ao exercício da cidadania”. No entanto, essa determinação, conforme aponta as OCNs para o Ensino Médio (2006 p.103), apresentou:

[...], uma interpretação equivocada, expressa a partir das Diretrizes Curriculares Nacionais do Ensino Médio (DCNEM), do Parecer CNE/CBE 15/98 e da Resolução CNE/CEB 03/98, contribui para uma inversão de expectativas: ao contrário de confirmar seu *status* de disciplina obrigatória, seus conteúdos devem ser abordados de maneira interdisciplinar pela área das Ciências Humanas e mesmo por outras disciplinas do currículo.

Diante desse quadro, há de se refletir sobre o fato de a Sociologia, no âmbito do Ensino Médio, não possuir um corpo de docentes consistente a ponto de estabelecer um diálogo que possibilite uma discussão detalhada acerca dos aspectos didáticos/pedagógicos, caso esse já bem consolidado em outras disciplinas componentes da grade curricular do Ensino Médio brasileiro.

Um último aspecto que apresenta relevância na discussão da história do ensino de Sociologia no Brasil é a incipiência de pesquisas voltadas a essa área, fato que, de acordo com as OCNs para o Ensino Médio (2006, p. 104), pode ser creditado à “intermitência da presença da disciplina no ensino médio, o que provocou o desinteresse de pesquisadores sobre o tema, quer no viés sociológico quer no viés pedagógico”.

Por fim, as reflexões em torno tanto da institucionalização da Sociologia no Ensino Médio brasileiro quanto de seu aparato didático e pedagógico ainda carecem de aprofundamento em vários aspectos, até mesmo do conteúdo a ser ministrado, necessitando, portanto, de estudos mais específicos sobre as suas problemáticas.

3 NOTAS INFORMATIVAS SOBRE A PESQUISA

Trata-se de uma pesquisa sobre a situação do ensino de Sociologia nas Escolas de Ensino Médio do Rio Grande do Norte, das Redes Públicas e Privadas, na tentativa de buscar elementos que possam subsidiar as discussões sobre sua implantação e consolidação no Brasil, visando a melhoria da qualidade desse ensino no país.

Reconhece-se que a Sociologia no ensino médio ainda é uma novidade para alunos e professores, tendo em vista que sua inclusão curricular ocorreu há pouco mais de um ano, através da Resolução nº 4, de 16 de agosto de 2006, do Conselho Nacional de Educação (CNE), que determina a obrigatoriedade não só do ensino de Sociologia, mas também do ensino de Filosofia no ensino médio. Esta Resolução estabeleceu também que os Sistemas de Ensino teriam até agosto de 2007 para a fixação das medidas necessárias à inclusão dessas disciplinas no currículo. É válido salientar que, antes dessa Resolução, o Decreto 5.154/2004 havia estabelecido as diretrizes para a unificação do Ensino Médio ao Ensino Profissionalizante. Vê-se, assim, que são várias as mudanças em um mesmo nível de ensino, daí a necessidade de acompanhamento desse processo.

Desse modo, levando em conta o atual estágio de construção do conhecimento pela humanidade, a dicotomia entre conhecimento geral e específico, entre ciência e técnica, ou mesmo a visão de tecnologia como mera aplicação da ciência, deve ser superada, de tal forma que a escola incorpore a cultura técnica e a cultura geral na formação plena dos sujeitos e na produção contínua de conhecimentos. As relações nas unidades escolares, por sua vez, expressam a contradição entre o que a sociedade conserva e revoluciona. Essas relações não podem ser ignoradas, mas devem ser permanentemente recriadas, a partir de novas relações e de novas construções coletivas, no âmbito do movimento socioeconômico e político da sociedade.

O ensino de Sociologia, todavia, não está essencialmente ligado à emancipação social. Trata-se de uma disciplina potencialmente construtivista e integradora que pode suscitar uma reflexão sobre as relações sociais em sua totalidade. Em paralelo ao desenvolvimento crítico,

possibilitado pela Sociologia, deve levar em consideração uma práxis educacional voltada para a formação plena dos educandos.

3.1 OBJETIVOS

- a) Fazer um levantamento de dados qualitativos e quantitativos sobre a implantação do Ensino de Sociologia nas Escolas de Ensino Médio no Rio Grande do Norte.
- b) Oferecer elementos para a ampliação do debate sobre o Ensino da Sociologia nas Escolas de Ensino Médio no Rio Grande do Norte, visando contribuir com o debate nacional sobre o tema em questão.
- c) Caracterizar a formação dos professores atuantes no Ensino de Sociologia no Rio Grande do Norte.
- d) Diagnosticar a situação do Ensino de Sociologia no Ensino Médio no Rio Grande do Norte, em termos de dificuldades e facilidades de ensino e também de formação dos professores.

3.2 ESTRATÉGIAS PROCEDIMENTAIS

Os sujeitos desta pesquisa serão professores em efetivo exercício docente, em Sociologia, no Ensino Médio nas Redes de Ensino Públicas e Privadas, no ano de 2008. Os sujeitos (professores) participarão da pesquisa através de convite de participação voluntária, após serem informados dos objetivos e da justificativa da pesquisa. Serão também assegurados aos participantes que seus nomes não serão identificados e que suas respostas não serão cadastradas individualmente ou por escolas, mas sim no conjunto das informações gerais para que se proceda à análise reflexiva auto-avaliativa sobre elas.

Os dados empíricos, que darão suporte às reflexões, serão colhidos através de um questionário intitulado “Instrumento de Auto-Avaliação Diagnóstica,” que será aplicado individualmente, configurando uma auto-avaliação. Vale ressaltar que o bloco de questões gira em torno da formação, da prática educativa e do posicionamento diante da vida

profissional de cada participante e dos instrumentos de ensino que utiliza costumeiramente em sala de aula, além de questões educacionais concretas ligadas à política educacional. Idéia-se que tal instrumento tem duas funções básicas: a de localizar os problemas e dificuldades e identificar as estratégias de ensino utilizadas no Ensino Médio no Rio Grande do Norte, permitindo a discussão e a análise do tema para a configuração da “situação do Ensino da Sociologia nas Escolas de Ensino Médio do Rio Grande do Norte e a consolidação de sua implementação”, em termos de condições efetivas de ensino e de aprendizagem e da formação de professores para tal disciplina.

Parte-se da hipótese de que, o questionário ao ser preenchido pelos professores, em efetivo exercício profissional – na área de Sociologia –, suas respostas trarão à pesquisa, além das dificuldades e problemas, os conteúdos, as metodologias, as formas de avaliação e, especificamente, suas perspectivas em relação à consolidação do Ensino de Sociologia no Ensino Médio, ao mesmo tempo em que oferecerão elementos para a constituição de políticas públicas de formação para a docência em Sociologia no RN.

Considera-se como universo da pesquisa o total de Escolas de Ensino Médio no Estado do RN e seus respectivos professores de Sociologia, salientando-se que não se tenciona trabalhar com amostra e sim com um aproximativo da totalidade dos professores. Pretende-se, portanto, que o questionário seja aplicado a todos os professores que lecionam Sociologia no ensino Médio no RN.

Ressalta-se que os resultados serão utilizados para elaboração de artigos acadêmicos/científicos pelos pesquisadores participantes para publicação dos eventos, divulgação da pesquisa e de seus resultados, como forma de promover a reflexão dentro e fora do espaço acadêmico sobre o Ensino de Sociologia no Ensino Médio.

Por não ter como finalidade a identificação de escolas e professores, não se visualiza prejuízos ou desconfortos profissionais decorrentes da participação dos sujeitos da pesquisa como voluntários.

Tem-se a perspectiva, no entanto, que os resultados da pesquisa apontarão a situação do Ensino de Sociologia no RN e que esta será analisada de acordo com as diretrizes legais de implantação obrigatória de tal Ensino no país e as teorias que lhe dão suporte; e que, se

reverterão em melhorias para a qualidade deste Ensino, por trazer, para o debate acadêmico/científico, dados empíricos concretos, para promover a reflexão, apontados por quem vivencia a problemática do Ensino de Sociologia.

Idéia-se que tal instrumento terá duas funções básicas: a de localizar os problemas e dificuldades, e identificar as estratégias de ensino utilizadas no Ensino Médio no RN, permitindo a discussão e a análise do tema para a configuração da “Situação do Ensino da Sociologia na escola média do RN e a consolidação de sua implementação” em termos de condições efetivas de ensino/aprendizagem e de formação de professores para tal disciplina.

Vale lembrar que alguns sujeitos (professores) participaram do pré-teste da pesquisa nos dias 17 e 18/04/2008, das 8 às 9h30, no Auditório da Biblioteca Zila Mamede/UFRN, durante o I Seminário de Educação em Ciências Sociais. No dia 17/04 foi feita a coleta dos dados e dia 18/04 foram apresentados os resultados dos dados do pré-teste para que se procedesse à análise reflexiva sobre o instrumento/questionário, o que foi feito durante a avaliação do Seminário.

4 RESULTADOS DO PRÉ-TESTE

Os resultados apresentados a seguir são fruto do pré-teste feito na Sessão Especial I e II durante o I Seminário Nacional de Educação em Ciências Sociais, conforme referido anteriormente. Não estão analisados apenas aglutinados formando um conjunto de cada questão formulada, para que se tenha uma idéia inicial de como será conduzida a pesquisa.

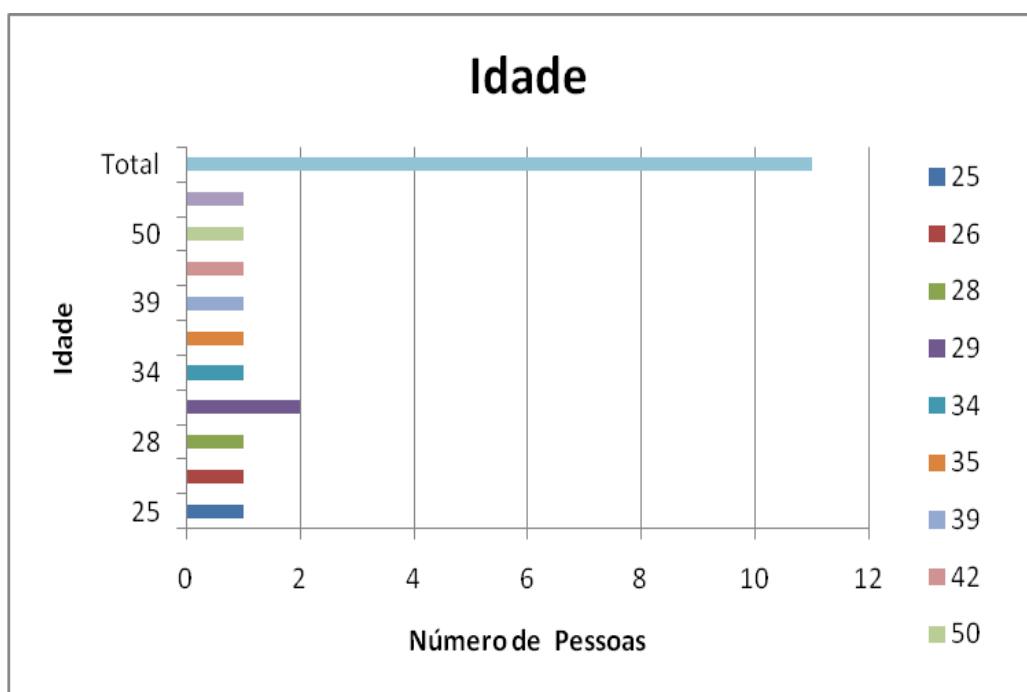
RESULTADOS PRELIMINARES

I IDENTIFICAÇÃO GENÉRICA

SUJEITOS PARTICIPANTES DA SESSÃO I: 11 PROFESSORES

1 IDADE:

GRÁFICO 1



Fonte: Pesquisa Auto-Avaliação Diagnóstica: **A Situação do Ensino de Sociologia na Escola Média do RN e a consolidação de sua implementação, UFRN, 2008**

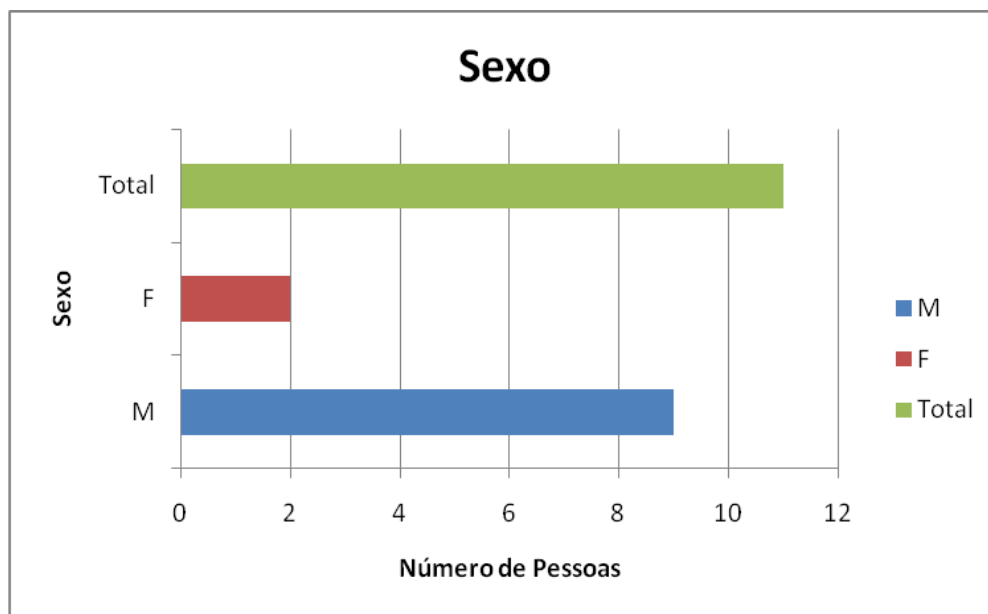
QUADRO 1

25	26	28	29	34	35	39	42	50	56	Total
1	1	1	2	1	1	1	1	1	1	11

Fonte: Pesquisa Auto-Avaliação Diagnóstica: **A Situação do Ensino de Sociologia na Escola Média do RN e a consolidação de sua implementação, UFRN, 2008**

2 SEXO:

GRÁFICO 2



Fonte: Pesquisa Auto-Avaliação Diagnóstica: **A Situação do Ensino de Sociologia na Escola Média do RN e a consolidação de sua implementação/ UFRN, 2008**

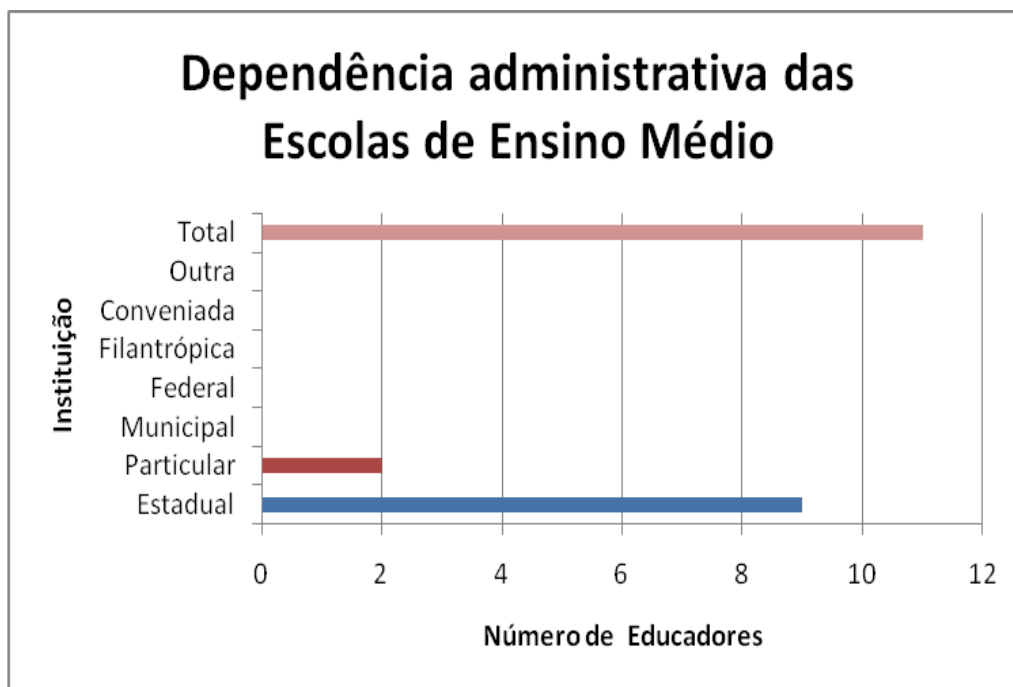
QUADRO 2

MASCULINO	FEMININO	TOTAL
9	2	11

Fonte: Pesquisa Auto-Avaliação Diagnóstica: **A Situação do Ensino de Sociologia na Escola Média do RN e a consolidação de sua implementação, UFRN, 2008**

3 A INSTITUIÇÃO NA QUAL LECIONA SOCIOLOGIA É?

GRÁFICO 3



Fonte: Pesquisa Auto-Avaliação Diagnóstica: **A Situação do Ensino de Sociologia na Escola Média do RN e a consolidação de sua implementação/ UFRN, 2008**

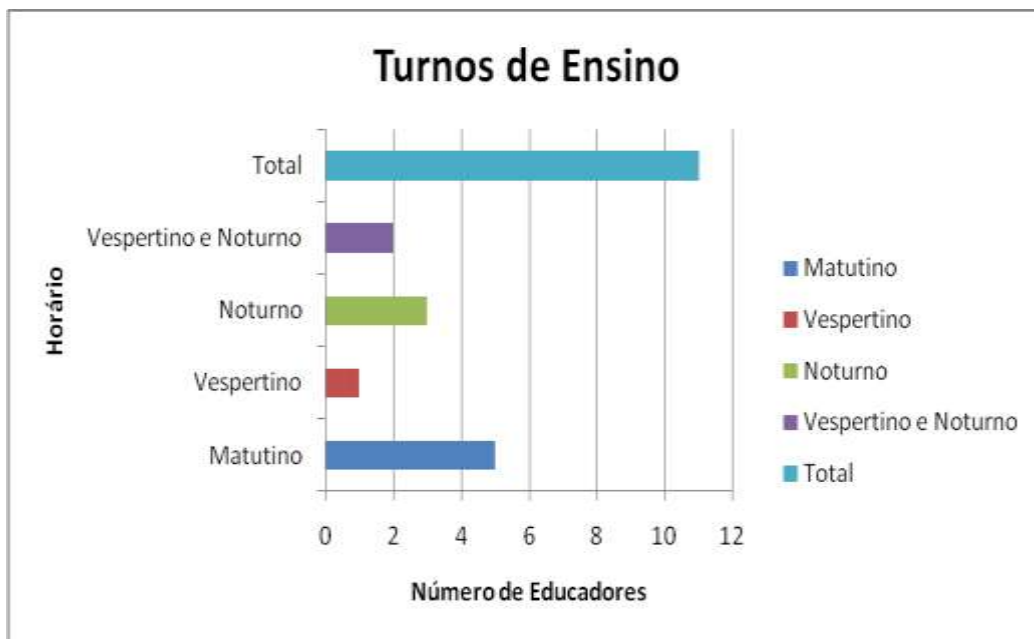
QUADRO 3

Estadual	Particular	Municipal	Federal	Filantrópica	Conveniada	Outra	Total
9	2	0	0	0	0	0	11

Fonte: Pesquisa Auto-Avaliação Diagnóstica: **A Situação do Ensino de Sociologia na Escola Média do RN e a consolidação de sua implementação, UFRN, 2008**

4 VOCÊ LECIONA SOCIOLOGIA EM QUAL (IS) TURNO(S)?

GRÁFICO 4



Fonte: Pesquisa Auto-Avaliação Diagnóstica: **A Situação do Ensino de Sociologia na Escola Média do RN e a consolidação de sua implementação/ UFRN, 2008**

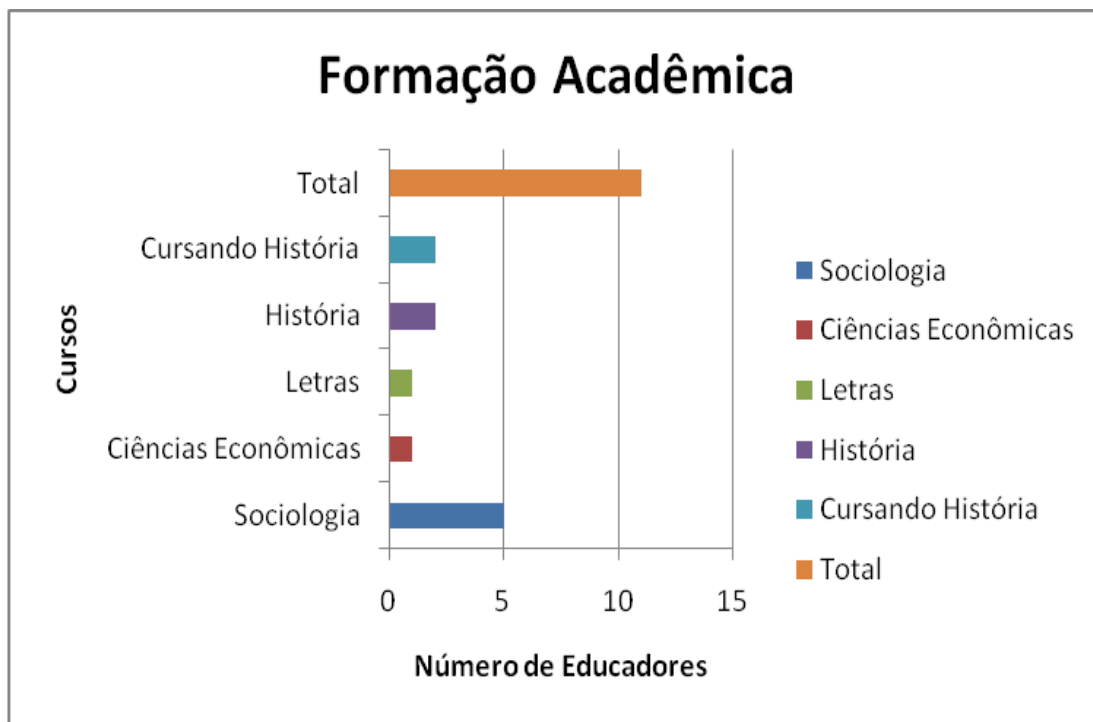
QUADRO 4

Matutino	Vespertino	Noturno	Vespertino e Noturno	Total
5	1	3	2	11

Fonte: Pesquisa Auto-Avaliação Diagnóstica: **A Situação do Ensino de Sociologia na Escola Média do RN e a consolidação de sua implementação, UFRN, 2008**

5 VOCÊ É GRADUADO(A) EM SOCIOLOGIA?

GRÁFICO 5



Fonte: Pesquisa Auto-Avaliação Diagnóstica: **A Situação do Ensino de Sociologia na Escola Média do RN e a consolidação de sua implementação/ UFRN, 2008**

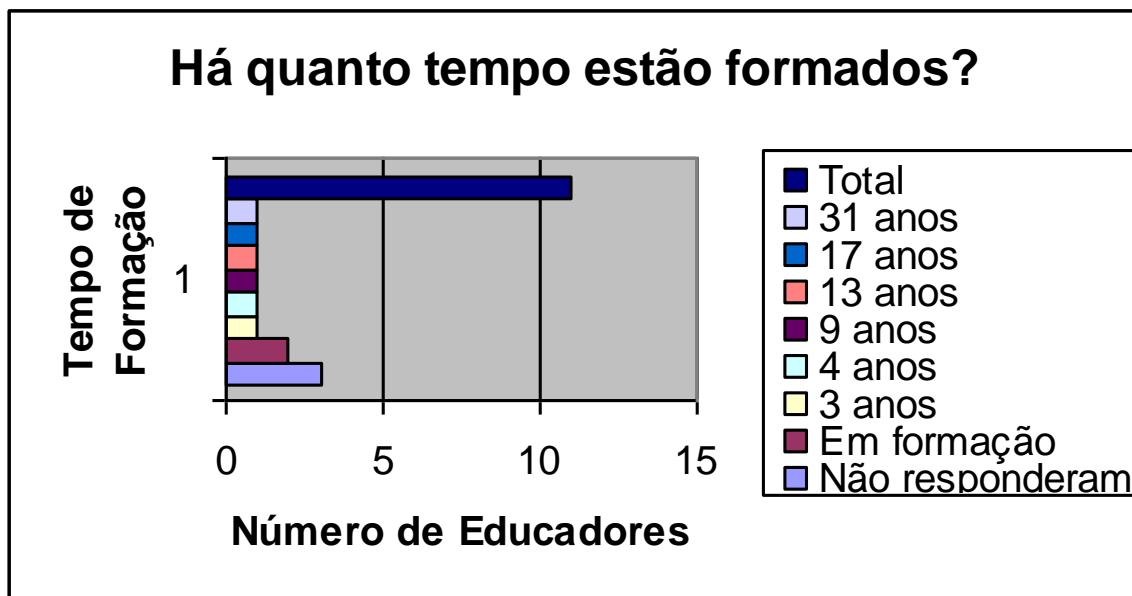
QUADRO 5

Sociologia	Ciências Econômicas	Letras	História	Cursando História	Total
5	1	1	2	2	11

Fonte: Pesquisa Auto-Avaliação Diagnóstica: **A Situação do Ensino de Sociologia na Escola Média do RN e a consolidação de sua implementação, UFRN, 2008**

6 HÁ QUANTO TEMPO SE FORMOU?

GRÁFICO 6



Fonte: Pesquisa Auto-Avaliação Diagnóstica: **A Situação do Ensino de Sociologia na Escola Média do RN e a consolidação de sua implementação/ UFRN, 2008**

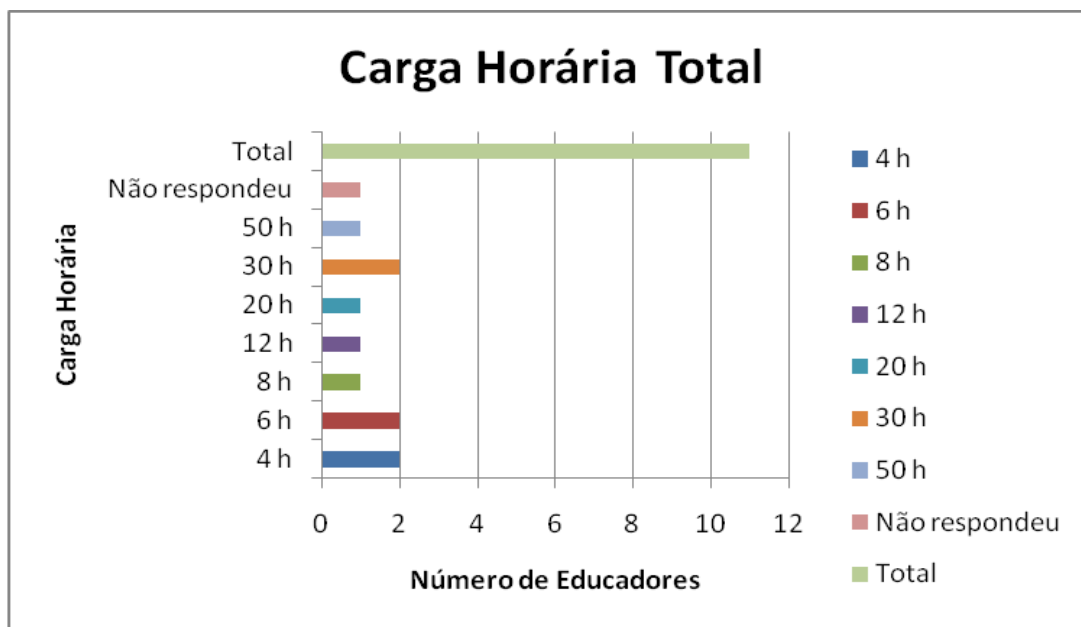
QUADRO 6

Não responderam	Em formação	3 anos	4 anos	9 anos	13 anos	17 anos	31 anos	Total
3	2	1	1	1	1	1	1	11

Fonte: Pesquisa Auto-Avaliação Diagnóstica: **A Situação do Ensino de Sociologia na Escola Média do RN e a consolidação de sua implementação, UFRN, 2008**

7 QUAL A SUA CARGA HORÁRIA SEMANAL TOTAL NO ENSINO DE SOCIOLOGIA?

GRÁFICO 7



Fonte: Pesquisa Auto-Avaliação Diagnóstica: **A Situação do Ensino de Sociologia na Escola Média do RN e a consolidação de sua implementação/ UFRN, 2008**

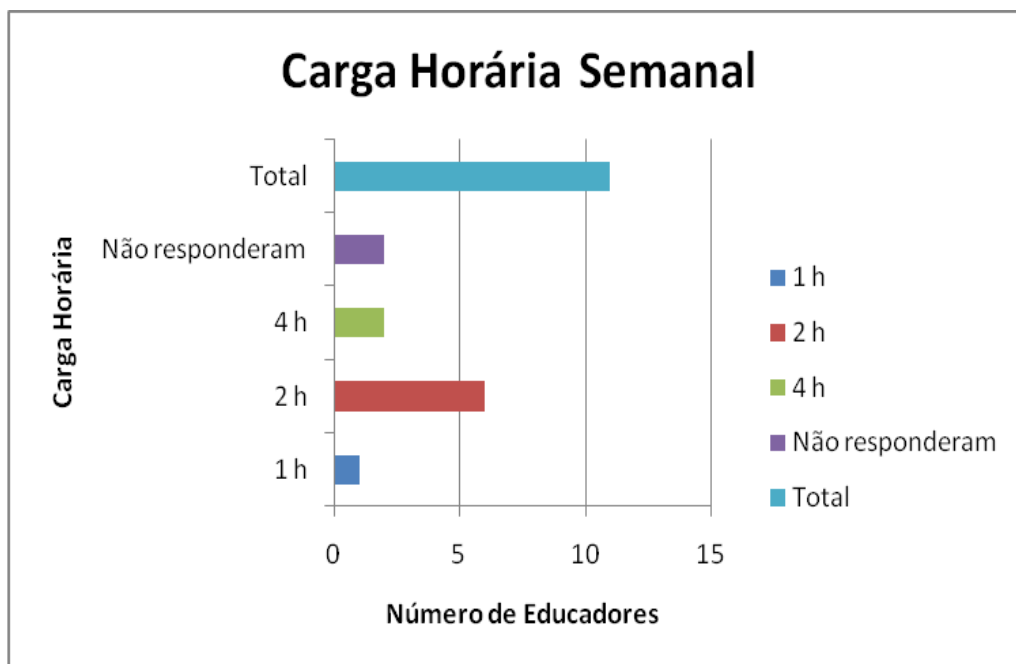
QUADRO 7

4 h	6 h	8 h	12 h	20 h	30 h	50 h	Não respondeu	Total
2	2	1	1	1	2	1	1	11

Fonte: Pesquisa Auto-Avaliação Diagnóstica: **A Situação do Ensino de Sociologia na Escola Média do RN e a consolidação de sua implementação, UFRN, 2008**

8 QUAL A SUA CARGA HORÁRIA SEMANAL, POR TURMA, EM SOCIOLOGIA?

GRÁFICO 8



Fonte: Pesquisa Auto-Avaliação Diagnóstica: **A Situação do Ensino de Sociologia na Escola Média do RN e a consolidação de sua implementação/ UFRN, 2008**

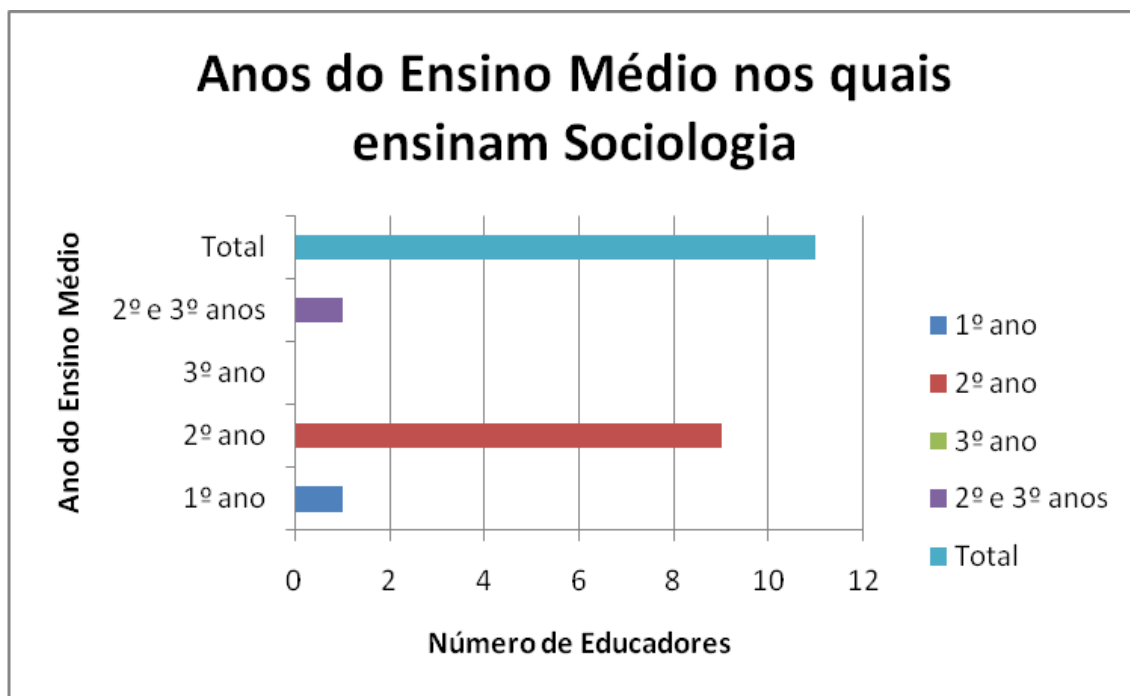
QUADRO 8

1 h	2 h	4 h	Não respondeu	Total
1	6	2	2	11

Fonte: Pesquisa Auto-Avaliação Diagnóstica: **A Situação do Ensino de Sociologia na Escola Média do RN e a consolidação de sua implementação, UFRN, 2008**

9 EM QUE ANO DO ENSINO MÉDIO VOCÊ LECIONA SOCIOLOGIA?

GRÁFICO 9



Fonte: Pesquisa Auto-Avaliação Diagnóstica: **A Situação do Ensino de Sociologia na Escola Média do RN e a consolidação de sua implementação/ UFRN, 2008**

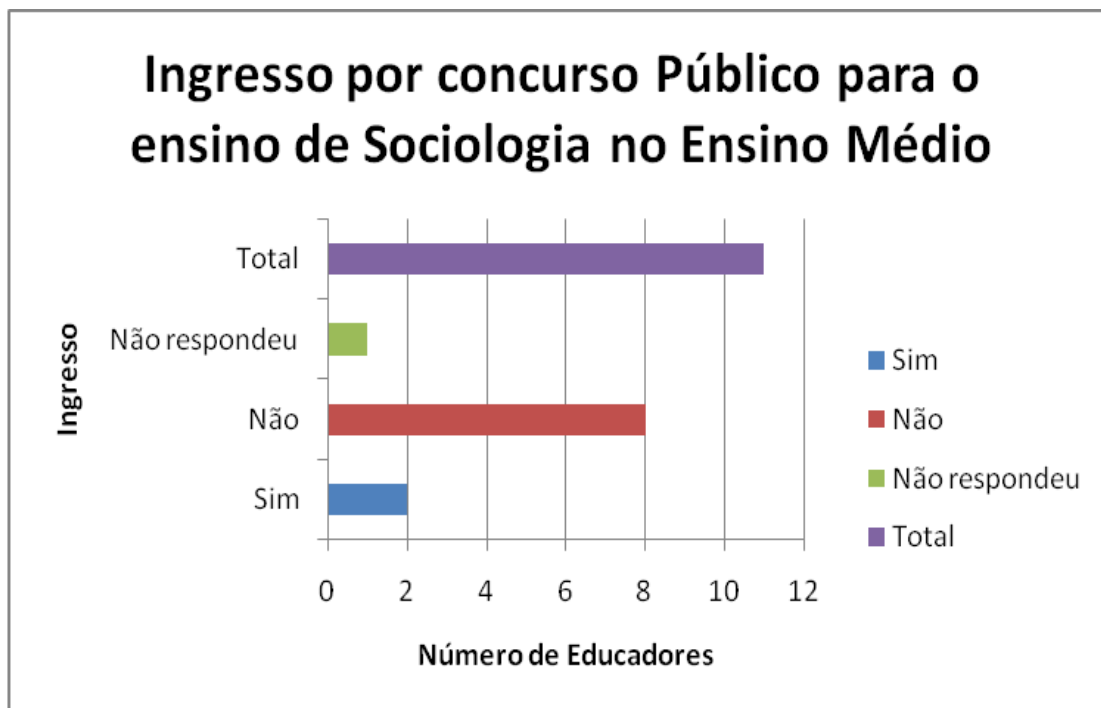
QUADRO 9

1º ano	2º ano	3º ano	2º e 3º anos	Total
1	9	0	1	11

Fonte: Pesquisa Auto-Avaliação Diagnóstica: **A Situação do Ensino de Sociologia na Escola Média do RN e a consolidação de sua implementação, UFRN, 2008**

10 VOCÊ INGRESSOU NO ENSINO DE SOCIOLOGIA POR CONCURSO PÚBLICO PARA ESTA DISCIPLINA?

GRÁFICO 10



Fonte: Pesquisa Auto-Avaliação Diagnóstica: **A Situação do Ensino de Sociologia na Escola Média do RN e a consolidação de sua implementação/ UFRN, 2008**

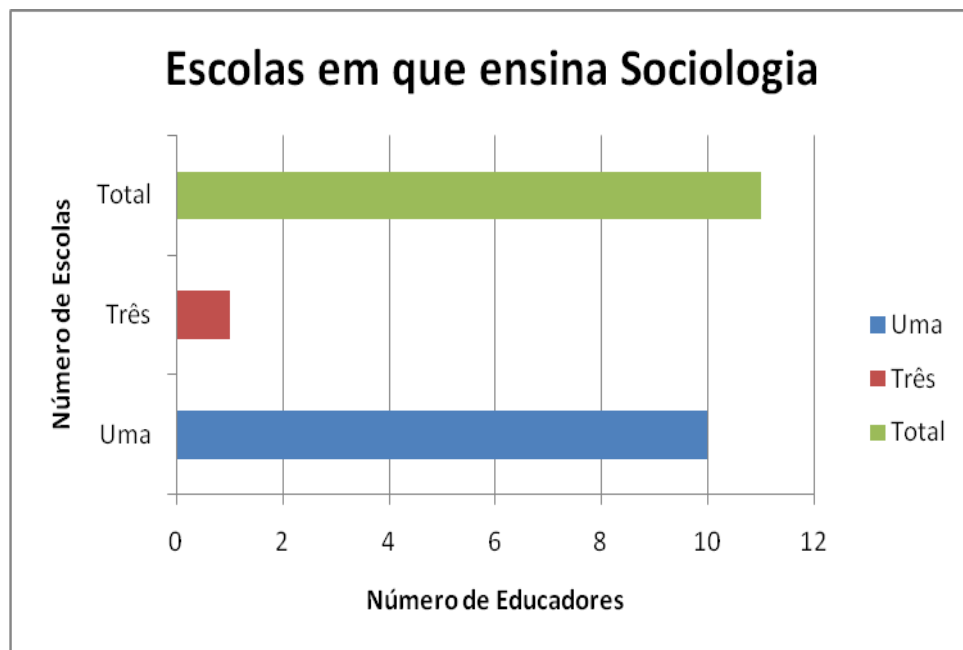
QUADRO 10

Sim	Não	Não respondeu	Total
2	8	1	11

Fonte: Pesquisa Auto-Avaliação Diagnóstica: **A Situação do Ensino de Sociologia na Escola Média do RN e a consolidação de sua implementação, UFRN, 2008**

11 EM QUANTAS ESCOLAS VOCÊ LECIONA SOCIOLOGIA?

GRÁFICO 11



Fonte: Pesquisa Auto-Avaliação Diagnóstica: **A Situação do Ensino de Sociologia na Escola Média do RN e a consolidação de sua implementação/ UFRN, 2008**

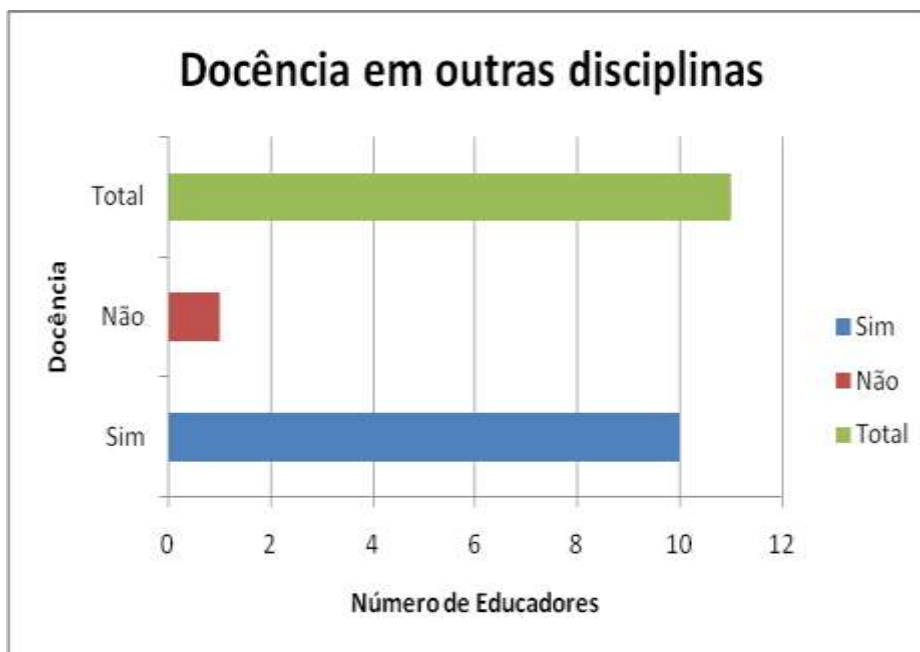
QUADRO 11

Uma	Três	Total
10	1	11

Fonte: Pesquisa Auto-Avaliação Diagnóstica: **A Situação do Ensino de Sociologia na Escola Média do RN e a consolidação de sua implementação, UFRN, 2008**

12 VOCÊ LECIONA OUTRAS DISCIPLINAS NO ENSINO MÉDIO? QUAL? QUAIS?

GRÁFICO 12



Fonte: Pesquisa Auto-Avaliação Diagnóstica: **A Situação do Ensino de Sociologia na Escola Média do RN e a consolidação de sua implementação/ UFRN, 2008**

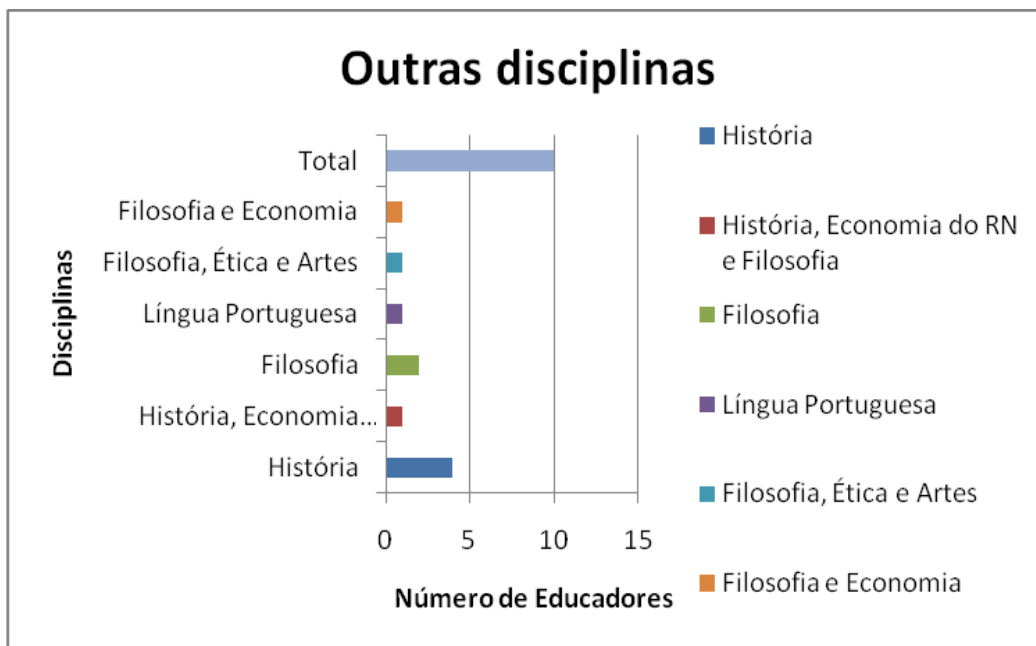
QUADRO 12

Sim	Não	Total
10	1	11

Fonte: Pesquisa Auto-Avaliação Diagnóstica: **A Situação do Ensino de Sociologia na Escola Média do RN e a consolidação de sua implementação, UFRN, 2008**

13 OUTRAS DISCIPLINAS LECIONADAS PELOS PROFESSORES QUE ENSINAM SOCIOLOGIA

GRÁFICO 13



Fonte: Pesquisa Auto-Avaliação Diagnóstica: **A Situação do Ensino de Sociologia na Escola Média do RN e a consolidação de sua implementação/ UFRN, 2008**

QUADRO 13

História	História, Economia do RN e Filosofia	Filosofia	Língua Portuguesa	Filosofia, Ética e Artes	Filosofia e Economia	Total
4	1	2	1	1	1	10

Fonte: Pesquisa Auto-Avaliação Diagnóstica: **A Situação do Ensino de Sociologia na Escola Média do RN e a consolidação de sua implementação, UFRN, 2008**

II ASPECTOS DIDÁTICOS E PEDAGÓGICOS DE SUA VIVÊNCIA NO ENSINO DE SOCIOLOGIA

1 QUAIS OS ITENS DE SEUS PLANOS DE AULA? COMO VOCÊ PLANEJA SUAS AULAS?

GRÁFICO 14

Quadro 1. Itens dos Planos de Aula	
Qtde.	RESPOSTAS
01	OBEDECENDO AOS CRITÉRIOS DO PROJETO POLÍTICO-PEDAGÓGICO DA ESCOLA, SEM ESQUECER DA AUTONOMIA DE MINHA DISCIPLINA
01	EMENTA, OBJETIVOS, CONTEÚDO, METODOLOGIA, AVALIAÇÃO E BIBLIOGRAFIA.
01	JUSTIFICATIVA, OBJETIVOS, PROCEDIMENTOS METODOLÓGICOS, CONTEÚDOS E AVALIAÇÃO.
01	TEMA GERADOR; OBJETIVOS; PROCEDIMENTOS; ATIVIDADE AVALIATIVA
01	INTERESSE DA TURMA.
01	ABORDAGEM HISTÓRICA, ABORDAGEM DO PENSAMENTO DOS TEÓRICOS CLÁSSICOS, DURKHEIM, MARX E WEBER, DESIGUALDADES SOCIAIS, POLÍTICA, EXCLUSÃO SOCIAL, ETC., O TRABALHO, ETC.
01	TRABALHAR OS CONTEÚDOS QUE FORAM PROGRAMADOS PARA A AULA, EXPOR JUNTAMENTE COM OS ALUNOS AS OPINIÕES RELACIONADAS AO CONTEÚDO, FAZER QUESTIONAMENTOS, OUVIR, APRESENTAR TEXTOS, INTERTEXTUALIZAR
01	UTILIZAÇÃO DE TEXTOS DIDÁTICOS, SEMINÁRIOS, PESQUISAS, AULA DE CAMPO, DEBATES COM TEMAS VARIADOS SOBRE O PAPEL DA SOCIOLOGIA NA SOCIEDADE CONTEMPORÂNEA.
03	NÃO RESPONDERAM

Fonte: Pesquisa Auto-Avaliação Diagnóstica: **A Situação do Ensino de Sociologia na Escola Média do RN e a consolidação de sua implementação, UFRN, 2008**

2 COM QUAIS AUTORES(AS) VOCÊ TRABALHA EM SALA DE AULA NO ENSINO DE SOCIOLOGIA?

GRÁFICO 15



Fonte: Pesquisa Auto-Avaliação Diagnóstica: **A Situação do Ensino de Sociologia na Escola Média do RN e a consolidação de sua implementação, UFRN, 2008**

3 QUAIS OS MATERIAIS NÃO TECNOLÓGICOS QUE VOCÊ USA PARA FACILITAR E DESPERTAR O INTERESSE PELA APRENDIZAGEM DOS CONTEÚDOS DE SOCIOLOGIA?

GRÁFICO 16

Quadro 2. Materiais não tecnológicos utilizados	
01	AULAS DE CAMPO, VISITAS A LOCAIS PÚBLICOS COMO, POR EXEMPLO, O MERCADO DA CIDADE, SEMINÁRIOS, ARTIGOS DE PERIÓDICOS, MÚSICA E DEBATES.
01	HISTÓRIA, POLÍTICA, CIDADANIA, PROBLEMAS BRASILEIROS, ETC.
01	USO O JORNAL IMPRESSO E REVISTAS.
01	TEMAS ABORDADOS EM JORNAIS (MANCHETES QUE SÃO PERTINENTES); - FILMES.
01	COLETÂNEA DE TEXTOS, LIVROS, MÚSICA...
01	HISTÓRIA E FILOSOFIA, PRINCIPALMENTE.
01	MATÉRIAS JORNALÍSTICAS; ASSUNTOS EM EVIDÊNCIA NA MÍDIA TELEVISIVA.
01	LIVROS, PESQUISAS, MÚSICAS, FILMES.
01	INTRODUÇÃO À SOCIOLOGIA: O CONHECIMENTO COMO CARACTERÍSTICA DA HUMANIDADE, A SOCIOLOGIA COMO CONHECIMENTO DE TODOS, A UTILIZAÇÃO DA SOCIOLOGIA NOS DIVERSOS CAMPOS DA CIÊNCIA, DESAFIOS DA SOCIOLOGIA HOJE, A SOCIOLOGIA PRÉ-CIENTÍFICA, A SOCIOLOGIA CLÁSSICA, A SOCIOLOGIA NA ERA DA GLOBALIZAÇÃO, A SOCIOLOGIA NO BRASIL (UMA QUESTÃO CONTEMPORÂNEA – AS MINORIAS, A VIOLÊNCIA HUMANA).
02	NÃO RESPONDEU

Fonte: Pesquisa Auto-Avaliação Diagnóstica: **A Situação do Ensino de Sociologia na Escola Média do RN e a consolidação de sua implementação, UFRN, 2008**

4 LISTE OS CONTEÚDOS COM OS QUAIS VOCÊ TRABALHA DURANTE O ANO LETIVO:

- NOÇÕES PRELIMINARES DE MARX, WEBER E DURKHEIM; CONTATOS SOCIAIS; NOÇÕES DE CIDADANIA; SOCIOMETRIA; TEMAS TRANSVERSAIS; NOÇÕES DE CIÊNCIA; AS INSTITUIÇÕES SOCIAIS.
- SOCIOLOGIA CLÁSSICA. TEMAS GERAIS DA SOCIOLOGIA: SOCIEDADE, CULTURA, POLÍTICA, ETC.
- VIOLÊNCIA, TELEVISÃO, DIREITOS HUMANOS, CIDADANIA, OS TRÊS PODERES, POLÍTICAS PÚBLICAS, REPRESENTAÇÃO POLÍTICA, ELEIÇÕES, PARTICIPAÇÃO POPULAR ETC.
- TEORIA, IDEOLOGIA, MODO DE PRODUÇÃO, CAPITALISMO, SOCIALISMO, COMUNISMO, INFRA-ESTRUTURA E SUPERESTRUTURA, OS APARELHOS DE REPRODUÇÃO DA SOCIEDADE, ENTRE OUTROS.
- INTRODUÇÃO AO ESTUDO DA SOCIOLOGIA; A SOCIOLOGIA COMO CIÊNCIA SOCIAL; CULTURA E SOCIEDADE; MOVIMENTOS SOCIAIS; SOCIOLOGIA E MEIO AMBIENTE.
- INDIVÍDUO E SOCIEDADE; CULTURA E SOCIEDADE; POLÍTICA E SOCIEDADE; TRABALHO E SOCIEDADE.
- A SOCIOLOGIA PRÉ-CIENTÍFICA (O RENASCIMENTO, A SOCIEDADE CONTRATUAL, A CRISE DAS EXPLICAÇÕES RELIGIOSAS), O POSITIVISMO, A SOCIOLOGIA DE DURKHEIM, A CONTRIBUIÇÃO DE MAX WEBER PARA A SOCIOLOGIA, KARL MARX E AS HISTÓRIAS DE EXPLORAÇÃO DO HOMEM. O DESENVOLVIMENTO DA ANTROPOLOGIA, A SOCIOLOGIA NO BRASIL.
- VIOLÊNCIA; RACISMO; DESIGUALDADE SOCIAL; DENTRE OUTROS

Fonte: Pesquisa Auto-Avaliação Diagnóstica: **A Situação do Ensino de Sociologia na Escola Média do RN e a consolidação de sua implementação, UFRN, 2008**

5 POR QUE VOCÊ ESCOLHEU TAIS CONTEÚDOS?

GRÁFICO 17

Quadro 3. Motivo da escolha dos conteúdos	
Qtde.	RESPOSTAS
01	PARA QUE O ALUNO TENHA NOÇÃO DE QUAL É O PAPEL DAS CIÊNCIAS SOCIAIS E DE COMO ELA SE DESENVOLVE NUM CONTEXTO DE COMPLEXIDADE
01	ACREDITO SEREM FUNDAMENTAIS PARA UM CONHECIMENTO MÍNIMO DA DISCIPLINA, ASSIM COMO ENCARO COMO FACILITADORES PARA O INTERESSE DO ALUNO PELA TEMÁTICA.
01	POR SEREM DE INTERESSE DOS ALUNOS, E POR AJUDAR NUM DESPERTAR DA CONSCIÊNCIA DA CIDADANIA.
01	PORQUE ABRANGE UMA VISÃO HISTÓRICA E EVOLUTIVA DO PENSAMENTO SOCIOLÓGICO.
01	POR SEREM IMPORTANTES NO PROCESSO DE FORMAÇÃO DE UMA CONSCIÊNCIA CRÍTICA.
01	POR IMAGINAR QUE ELES CONTRIBUEM PARA UMA COMPREENSÃO SOCIAL MAIS AMPLA.
01	POR ENGLOBALER PONTOS IMPORTANTES A SEREM EXPLORADOS PELOS ALUNOS E POR NÃO PODER TRABALHAR MUITOS OUTROS DEVIDO À DISPONIBILIDADE DE TEMPO, JÁ QUE A CARGA HORÁRIA SEMANAL POR TURMA É INSUFICIENTE.
01	OS CONTEÚDOS FORMA ESCOLHIDOS DE ACORDO COM O QUE OS LIVROS DIDÁTICOS APRESENTADOS PELAS EDITORIAS E TRABALHO COM O LIVRO DE CRISTINA COSTA (INTRODUÇÃO À CIÊNCIA DA SOCIEDADE) E TEM ASPECTOS IMPORTANTES NO QUE SE REFERE AO DESENVOLVIMENTO DA SOCIOLOGIA NO BRASIL.
03	NÃO RESPONDERAM

Fonte: Pesquisa Auto-Avaliação Diagnóstica: **A Situação do Ensino de Sociologia na Escola Média do RN e a consolidação de sua implementação, UFRN, 2008**

6 QUAL A SUA PERCEPÇÃO SOBRE O DESENVOLVIMENTO DA APRENDIZAGEM DE SEUS ALUNOS EM SOCIOLOGIA?

GRÁFICO 18

Quadro 4. Depoimentos sobre o desenvolvimento da aprendizagem dos alunos em Sociologia.
APESAR DAS DIFICULDADES PROVENIENTES DE PROBLEMAS EDUCACIONAIS QUE ANTECEDEM, CONSIDERO PROVEITOSA E ESTIMULANTE, PRINCIPALMENTE QUANDO OS CONTEÚDOS TRABALHADOS COM AMOR E PAIXÃO PELO ENSINO.
A GRANDE MAIORIA ENCARA A DISCIPLINA COMO COMPLEMENTAR, NÃO DANDO A DEVIDA SERIEDADE À MESMA. MAS UMA PARTE NÃO APENAS APRENDE SUA IMPORTÂNCIA COMO DISCUTE E TERMINA POR CONSTRUIR UMA VISÃO MENOS SENSO COMUM DA REALIDADE SOCIAL.
BOM, PROCURO SEMPRE MOSTRAR AOS ALUNOS QUE O ASSUNTO É DE INTERESSE DE TODOS, E NOS DEPARAMOS COM ELES TODO DIA, PORTANTO NÃO É UMA COISA DO OUTRO MUNDO, FAZ PARTE E NOSSA REALIDADE.
CREIO QUE O INTERESSE PELA DISCIPLINA SE FUNDAMENTA POR PARTE DOS ALUNOS, QUANDO SE ABORDA AS MUDANÇAS DA SOCIEDADE, A PARTIR DA VISÃO HISTÓRICA.
UM POUCO DEFASADO POR ESTAR VOLTADO AGORA ÀS GRADES.
A AVALIAÇÃO É SEMPRE UM PROCESSO CONTÍNUO, ONDE O EDUCANDO ESTÁ CONSTANTEMENTE SENDO ACOMPANHADO E ORIENTADO.
VENCIDA A PRÉ-DISPOSIÇÃO À DISCIPLINA, OS ALUNOS SENTEM-SE MUITO MOTIVADOS E APLICA, O CONTEÚDO ÀS SUAS VIDAS, FAZENDO ANÁLISES (AINDA QUE BASTANTE SUPERFICIAIS) DAS COMUNIDADES ONDE ESTÃO INSERIDAS E DO SEU ENTORNO SOCIAL.
ESTAMOS CAMINHANDO A PASSOS LENTOS, DEVIDO AO PROCESSO DE VALORIZAÇÃO DO COMPONENTE.
OS ALUNOS DESPERTAM UM GRANDE INTERESSE PELA DISCIPLINA E PRINCIPALMENTE QUANDO ENVOLVE DEBATES, PESQUISAS, AULA DE CAMPO, FILMES, DOCUMENTÁRIOS E OUTROS MEIOS QUE OS LEVEM A REFLETIR SOBRE A REALIDADE DO POVO BRASILEIRO.

Fonte: Pesquisa Auto-Avaliação Diagnóstica: **A Situação do Ensino de Sociologia na Escola Média do RN e a consolidação de sua implementação, UFRN, 2008**

7 QUAIS SÃO OS INSTRUMENTOS DE AVALIAÇÃO QUE VOCÊ USA? SÃO PROVAS DE QUE TIPO? A PARTIR DE QUE SÃO ELABORADAS? SÃO AVALIAÇÕES CONTÍNUAS, BIMESTRAIS, TRIMESTRAIS E/OU BIMESTRAIS?

GRÁFICO 19



Fonte: Pesquisa Auto-Avaliação Diagnóstica: **A Situação do Ensino de Sociologia na Escola Média do RN e a consolidação de sua implementação, UFRN, 2008**

8 QUEM ORIENTA SEU PLANEJAMENTO DE ENSINO? QUAL A PERIODICIDADE?

GRÁFICO 20



Fonte: Pesquisa Auto-Avaliação Diagnóstica: **A Situação do Ensino de Sociologia na Escola Média do RN e a consolidação de sua implementação, UFRN, 2008**

9 VOCÊ USA LIVRO DIDÁTICO? QUAL OU QUAIS? ESPECIFIQUE TAMBÉM O (S) AUTOR (ES).

GRÁFICO 21



Fonte: Pesquisa Auto-Avaliação Diagnóstica: **A Situação do Ensino de Sociologia na Escola Média do RN e a consolidação de sua implementação, UFRN, 2008**

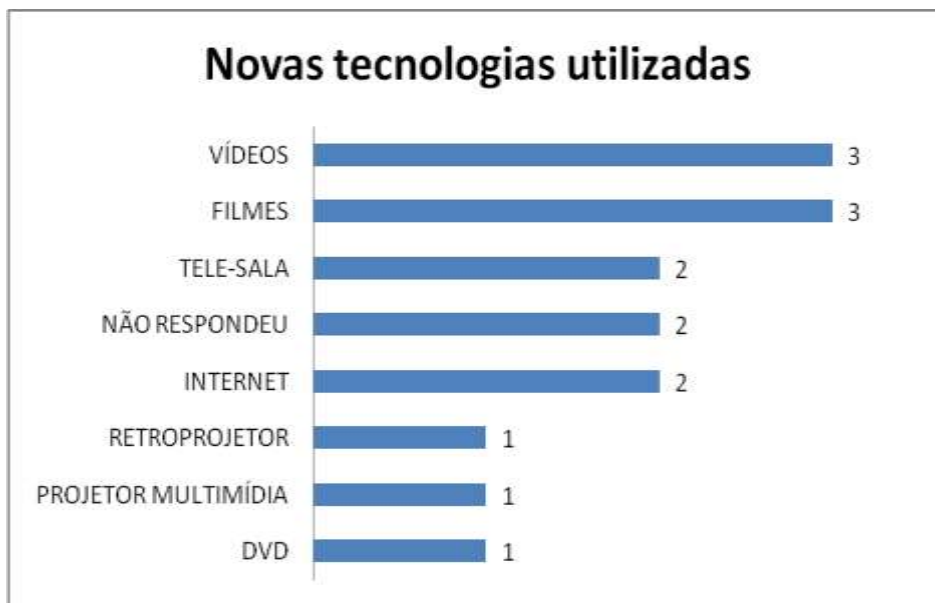
GRÁFICO 22



Fonte: Pesquisa Auto-Avaliação Diagnóstica: **A Situação do Ensino de Sociologia na Escola Média do RN e a consolidação de sua implementação, UFRN, 2008**

10 QUAIS SÃO AS NOVAS TECNOLOGIAS DE ENSINO UTILIZADAS POR VOCÊ NO ENSINO DE SOCIOLOGIA?

GRÁFICO 23



Fonte: Pesquisa Auto-Avaliação Diagnóstica: **A Situação do Ensino de Sociologia na Escola Média do RN e a consolidação de sua implementação, UFRN, 2008**

11 DE QUAIS INSTRUMENTOS DIDÁTICOS E TECNOLÓGICOS VOCÊ, PARTICULARMENTE, DISPÕE PARA LECIONAR SOCIOLOGIA?

GRÁFICO 24



Fonte: Pesquisa Auto-Avaliação Diagnóstica: **A Situação do Ensino de Sociologia na Escola Média do RN e a consolidação de sua implementação, UFRN, 2008**

12 QUAIS TIPOS DE AULA SÃO PREDOMINANTES EM SUA PRÁTICA? POR QUÊ?

GRÁFICO 25



Fonte: Pesquisa Auto-Avaliação Diagnóstica: **A Situação do Ensino de Sociologia na Escola Média do RN e a consolidação de sua implementação, UFRN, 2008**

13 COMO VOCÊ FAZ A INTEGRAÇÃO DA SOCIOLOGIA COM AS OUTRAS DISCIPLINAS DO CURRÍCULO DO ENSINO MÉDIO?

GRÁFICO 26



Fonte: Pesquisa Auto-Avaliação Diagnóstica: **A Situação do Ensino de Sociologia na Escola Média do RN e a consolidação de sua implementação, UFRN, 2008**

14 VOCÊ JÁ CONSTRUIU ALGUM PROJETO DE ENSINO APRENDIZAGEM COM SEUS ALUNOS PARA A APRESENTAÇÃO DA SOCIOLOGIA FORA DA ESCOLA? TEMA (S)?

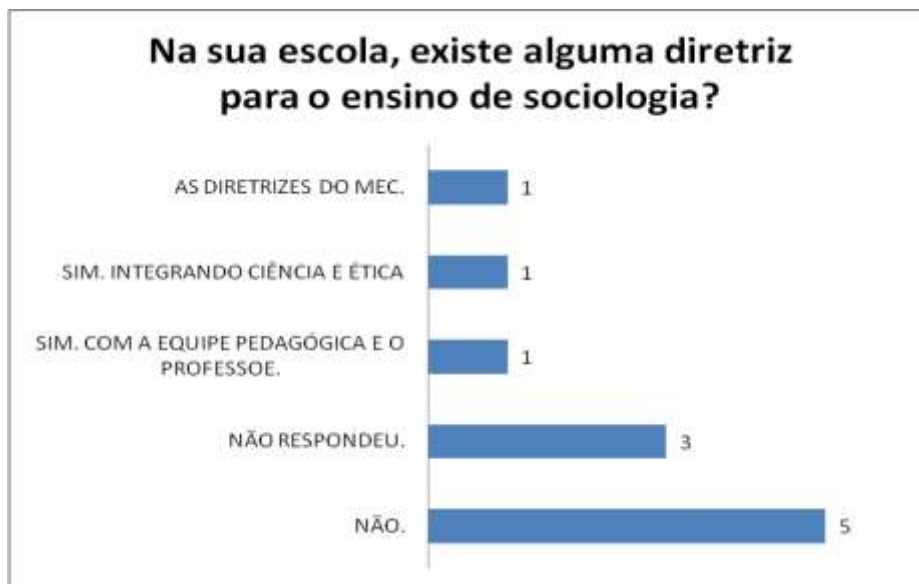
GRÁFICO 27



Fonte: Pesquisa Auto-Avaliação Diagnóstica: **A Situação do Ensino de Sociologia na Escola Média do RN e a consolidação de sua implementação, UFRN, 2008**

15 NA PROPOSTA DA ESCOLA QUE VOCÊ TRABALHA CONSTA ALGUMA DIRETRIZ PARA O ENSINO DA SOCIOLOGIA? QUAL? QUAIS?

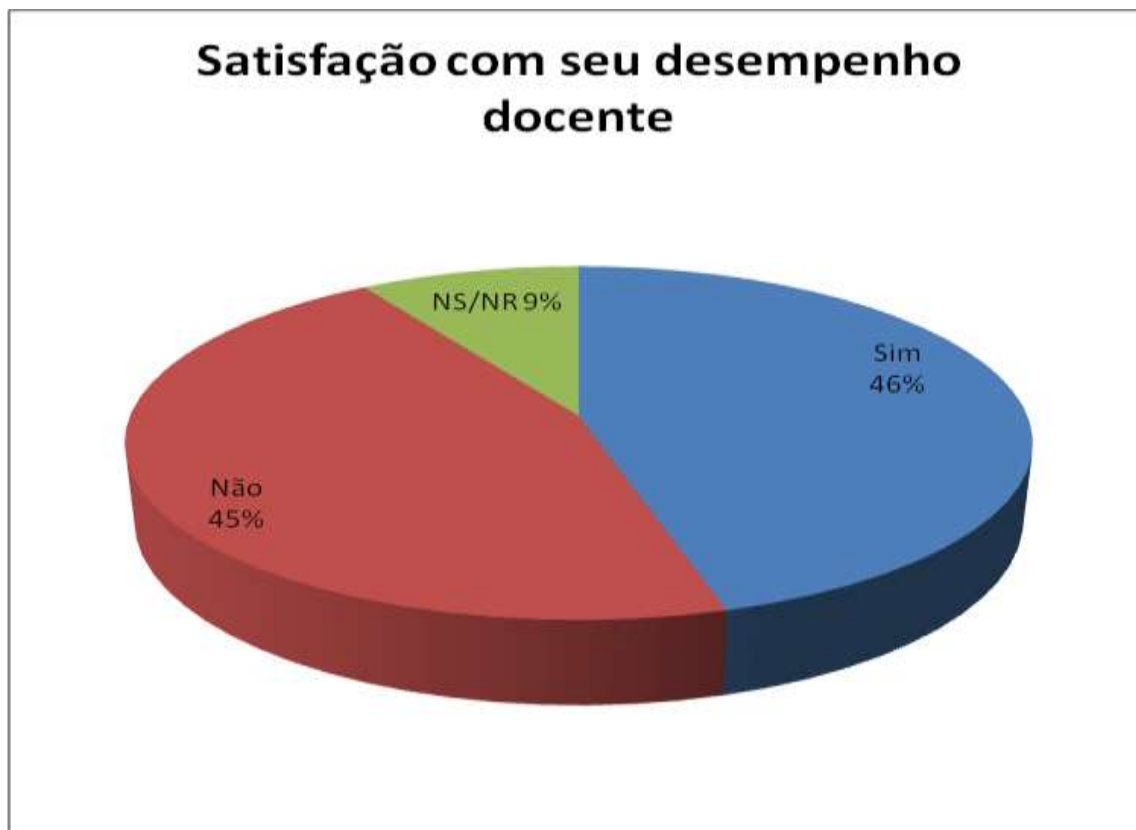
GRÁFICO 28



Fonte: Pesquisa Auto-Avaliação Diagnóstica: **A Situação do Ensino de Sociologia na Escola Média do RN e a consolidação de sua implementação, UFRN, 2008**

16 VOCÊ ESTÁ PLENAMENTE SATISFEITO COM A FORMA COMO VOCÊ LECIONA SOCIOLOGIA?

GRÁFICO 29



Fonte: Pesquisa Auto-Avaliação Diagnóstica: **A Situação do Ensino de Sociologia na Escola Média do RN e a consolidação de sua implementação, UFRN, 2008**

17 SE SUA RESPOSTA FOI “NÃO” À QUESTÃO ANTERIOR, RESPONDA A SEGUINTE PERGUNTA: COM QUE VOCÊ NÃO ESTÁ SATISFEITO EM SUA PRÁTICA DE ENSINO DE SOCIOLOGIA? POR QUÊ?

GRÁFICO 30



Fonte: Pesquisa Auto-Avaliação Diagnóstica: **A Situação do Ensino de Sociologia na Escola Média do RN e a consolidação de sua implementação, UFRN, 2008**

18 O QUE MAIS TRAZ SATISFAÇÃO PARA VOCÊ NO ENSINO DE SOCIOLOGIA? POR QUÊ?

GRÁFICO 31

RESPOSTAS	N°.
A CONSCIÊNCIA DE ESTAR INSERINDO O ALUNO NO CONTEXTO DA COMPREENSÃO HUMANA, DA VIDA EM GRUPO E DO MUNDO QUE O CERCA	1
QUANDO MEUS ALUNOS TRANSCENDEM O SENSO COMUM E CONSEGUEM ADQUIRIR, NEM QUE MINIMAMENTE, UM SENSO CRÍTICO QUANTO A REALIDADE QUE OS CERCAM	1
É QUANDO UM ALUNO PASSA A ENTENDER UM ASSUNTO E CONSEQUENTEMENTE A GOSTAR, O QUE ATÉ ENTÃO NÃO ERA POSSÍVEL	1
QUANDO CONSIGO MOTIVAR O ALUNO E ELE PARTICIPA MAIS EFETIVAMENTE DA AULA. PORQUE DESSA MANEIRA TENHO A SENSACÃO DE TER A SENSACÃO DE QUE O ALUNO ENTENDEU E GOSTOU DO TEMA ABORDADO	1
AS CIÊNCIAS SOCIAIS. OBJETIVA A FORMAÇÃO IDEOLÓGICA DO DISCENTE	1
UM ENTENDIMENTO MAIOR DAS CIÊNCIAS SOCIAIS, VISTO QUE ELAS ESTÃO INTEGRADAS	1
PODER DEBATER, QUESTIONAR, LEVAR OS ALUNOS A ENXERGAR O MUNDO DE UMA OUTRA FORMA	1
O FEEDBACK DOS ALUNOS, ALÉM DO DESEJO DE INTERVENÇÃO DELES NA SOCIEDADE	1
UMA CERTA SATISFAÇÃO DE QUE POSSO AJUDAR A ALGUÉM A DESENVOLVER O ESPÍRITO CRÍTICO, JÁ QUE A FUNÇÃO DE SOCIOLOGIA TAMBÉM É ESTA, A DE FAZER COM QUE O INDIVÍDUO COMPREENDA A SOCIEDADE EM QUE VIVE E SE IDENTIFIQUE DENTRO DAS RELAÇÕES EXISTENTES	1
SABER QUE MEUS ALUNOS ADQUIREM NOVOS CONCEITOS REFERENTES AO PAPEL DA SOCIEDADE NA FORMAÇÃO DO CIDADÃO E QUE OS EXPRESSAM ATRAVÉS DE GESTOS, PALAVRAS E ATITUDES. SABENDO ASSIM, QUE ESSES CIDADÃOS PODEM SER SERES MELHORES NA CONSTRUÇÃO E FORMAÇÃO DAS NOVAS GERAÇÕES	1
NÃO RESPONDEU	1

Fonte: Pesquisa Auto-Avaliação Diagnóstica: **A Situação do Ensino de Sociologia na Escola Média do RN e a consolidação de sua implementação, UFRN, 2008**

19 COMO VOCÊ ENXERGA A POSTURA DOS ESTUDANTES FRENTE AO ENSINO DE SOCIOLOGIA?

GRÁFICO 32

RESPOSTAS	N.º
É ALGO NOVO, ESTRANHO PARA ELE NUM PRIMEIRO MOMENTO MAS, QUANDO BEM TRABALHADO, SE TORNA ESTIMULANTE E ATRAENTE	1
PARA A MAIORIA, APÁTICA E DESINTERESSADA	1
DEPENDENDO DA MANEIRA DE ABORDAR OS ASSUNTOS, A MAIORIA DOS ALUNOS DEMONSTRAM INTERESSE	1
PARA UMA GRANDE PARTE COM CERTA INDIFERENÇA, MAS ESSE PROBLEMA, SEGUNDO OS OUTROS COLEGAS, NÃO ACONTECE SÓ COM A SOCIOLOGIA, MAS TAMBÉM COM OUTRAS DISCIPLINAS	1
AINDA FRACA	1
POSTURA APÁTICA, DISTANTE	1
EXISTE UMA PRÉ-INDISPOSIÇÃO, DEVIDO AO FATO DE SER UMA MATÉRIA NOVA E VISTA COMO DESNECESSÁRIA. ENTRETANTO, NA MEDIDA QUE SE AVANÇA OS MESMOS ALUNOS MOSTRAM-SE ENCANTADOS E DISPOSTOS A AVANÇAR NO CONTEÚDO PROPOSTO	1
EXISTE UMA PRÉ-INDISPOSIÇÃO, DEVIDO AO FATO DE SER UMA MATÉRIA NOVA E VISTA COMO DESNECESSÁRIA. ENTRETANTO, NA MEDIDA QUE SE AVANÇA OS MESMOS ALUNOS MOSTRAM-SE ENCANTADOS E DISPOSTOS A AVANÇAR NO CONTEÚDO PROPOSTO	1
INFELIZMENTE, NÃO É POSTURA ESPERADA, AINDA, POIS PELO CONHECIMENTO DA IMPORTÂNCIA DA DISCIPLINA PARA A VIDA DOS MESMOS E POR NÃO VALORIZAREM A MESMA, ALGUNS ALUNOS NOS DÃO O DEVIDO VALOR QUE ELA MERECE	1
A UM CERTO INTERESSE, PRINCIPALMENTE NAQUELES ALUNOS QUE GOSTAM DAS CIÊNCIAS EXATAS	1
NÃO RESPONDERAM	2

Fonte: Pesquisa Auto-Avaliação Diagnóstica: **A Situação do Ensino de Sociologia na Escola Média do RN e a consolidação de sua implementação, UFRN, 2008**

20 PARA VOCÊ: O QUE HÁ DE ESPECÍFICO NO CONHECIMENTO SOCIOLÓGICO VEICULADO NO ENSINO MÉDIO PARA A FORMAÇÃO DOS ALUNOS COMO CIDADÃOS ATUANTES?

- a) A BUSCA INCESSANTE PELA TRANSFORMAÇÃO SOCIAL.

- b) A POSSIBILIDADE DE, ATRAVÉS DO CONTEÚDO, CONSTRUIR INDIVÍDUOS CRÍTICOS.

- c) UMA VISÃO GERAL DA VIDA EM SOCIEDADE, SÓ A SOCIOLOGIA FAZ COM MAIOR PROPRIEDADE.

- d) CONSCIENTIZÁ-LO DE SEU PAPEL SOCIAL COMO CIDADÃO E QUE ELE PERCEBA QUE PRECISA LUTAR, SER ATUANTE NA VIDA SOCIAL.

- e) CONHECER MELHOR O FUNCIONAMENTO DA SOCIEDADE.

- f) COMPREENSÃO DA REALIDADE E INSTRUMENTALIZAÇÃO PARA UMA TRANSFORMAÇÃO SOCIAL.

- g) NA MEDIDA EM QUE FAZEM DESCOBERTAS, TAIS COMO AS RELAÇÕES ENTRE INDIVÍDUO E SOCIEDADE, VÃO RECONHECENDO-SE COMO CIDADÃOS, PESSOAS QUE FAZEM PARTE DAS MUDANÇAS, DAS TRANSFORMAÇÕES SOCIAIS, POR MEIO DE SUAS IDÉIAS E CONCEPÇÕES.

- h) O CONHECIMENTO COMO CARACTERÍSTICAS NO DESENVOLVIMENTO DA HUMANIDADE.

Fonte: Pesquisa Auto-Avaliação Diagnóstica: **A Situação do Ensino de Sociologia na Escola Média do RN e a consolidação de sua implementação, UFRN, 2008**

21 O ENSINO DE SOCIOLOGIA NA ESCOLA DE ENSINO MÉDIO AINDA ESTÁ EM FASE DE IMPLANTAÇÃO, ENTÃO: QUAIS OS PROBLEMAS EMERGENCIAIS VISUALIZADOS POR VOCÊ PARA A CONSOLIDAÇÃO DO ENSINO DE SOCIOLOGIA NO RN?

GRÁFICO 33



Fonte: Pesquisa Auto-Avaliação Diagnóstica: **A Situação do Ensino de Sociologia na Escola Média do RN e a consolidação de sua implementação, UFRN, 2008**

22 AINDA OBSERVANDO O INÍCIO DA QUESTÃO 21: QUAIS AS FACILIDADES VISUALIZADAS POR VOCÊ PARA A CONSOLIDAÇÃO DO ENSINO DE SOCIOLOGIA NO RN?

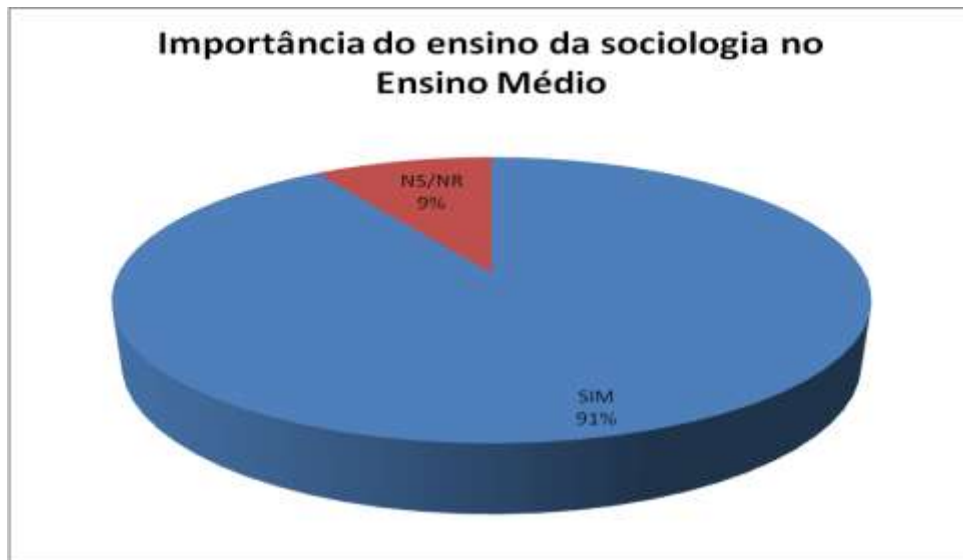
GRÁFICO 34

RESPOSTAS	Nº DE PROFESSORES
A APROVAÇÃO DA OBRIGATORIEDADE NO MINISTÉRIO; - INICIATIVA COMO ESTA PESQUISA QUE O CCHLA ESTÁ REALIZANDO	1
A POSSIBILIDADE DE ARTICULAR COM QUALQUER OUTRA DISCIPLINA E ESTABELEÇER PARCERIAS EM PROPOSIÇÕES CONTEUDÍSTAS	1
NÃO DIRIA DIFICULDADES, MAS A CONSOLIDAÇÃO DO ENSINO DA SOCIOLOGIA É UM DOS MAIORES BENS OFERECIDOS A UMA SOCIEDADE QUE OBJETIVA UM MUNDO MELHOR	1
SERIAM VÁRIAS, PORÉM NA REALIDADE NÃO FUNCIONA. FALTA APOIO E COMPROMISSO COM O HOMEM PARTE DESTA FACILIDADE, MAS ACEITAMOS	1
CONSOLIDAÇÃO DO ENSINO DA SOCIOLOGIA	1
NÃO RESPONDERAM	7

Fonte: Pesquisa Auto-Avaliação Diagnóstica: **A Situação do Ensino de Sociologia na Escola Média do RN e a consolidação de sua implementação, UFRN, 2008**

23 VOCÊ CONSIDERA IMPORTANTE O ENSINO DE SOCIOLOGIA NO ENSINO MÉDIO? POR QUÊ?

GRÁFICO 35



Fonte: Pesquisa Auto-Avaliação Diagnóstica: **A Situação do Ensino de Sociologia na Escola Média do RN e a consolidação de sua implementação, UFRN, 2008**

GRÁFICO 36

Depoimentos sobre a importância do ensino da Sociologia no Ensino Médio
INDUBITAVELMENTE É ATRAVÉS DELE QUE A ACADEMIA SOBREVIVE, SÃO CONHECIMENTOS BÁSICOS QUE DESPERTA NO ALUNO O INTERESSE E A MOTIVAÇÃO PARA UMA GRADUAÇÃO SUPERIOR.
A SOCIOLOGIA POSSIBILITA O PENSAR SOBRE A SOCIEDADE À QUAL O ALUNO SE INTEGRA. ASSIM, TEMOS A POSSIBILIDADE DE, ATRAVÉS DO CONTEÚDO, CONSTRUIR INDIVÍDUOS CRÍTICOS CAPAZES DE NÃO APENAS VIVER EM SOCIEDADE, MAS DE INTERAGIR CRITICAMENTE E TRANSFORMÁ-LA.
PARA QUE AS PESSOAS POSSAM OBSERVAR QUE A VIVÊNCIA EM SOCIEDADE É COMPLEXA, MAS É POSSÍVEL.
POR SER UMA DISCIPLINA QUESTIONADORA, ELA IRÁ PROPORCIONAR UMA VISÃO CRÍTICA DO SUJEITO SOCIAL QUE SOMOS TODOS NÓS.
PARA A FORMAÇÃO CIDADÃ.
PARA A FORMAÇÃO IDEOLÓGICA E CIDADÃ DO JOVEM.
CONTRIBUI PARA A FORMAÇÃO DA CIDADANIA.
ELA FOMENTARÁ UM POSICIONAMENTO CRÍTICO DO ESTUDANTE DIANTE DO MUNDO QUE O CERCA.
O ENSINO DA SOCIOLOGIA PROCURA INSERIR O JOVEM NAS PRINCIPAIS QUESTÕES SOCIAIS, PARA QUE ELE POSSA RECONHECER-SE NO PROCESSO DE FORMAÇÃO DA SOCIEDADE E AVALIE O IMPACTO DAS MUDANÇAS SOCIAIS EM SUA PRÓPRIA VIDA.
O ALUNO TENDE A ENTENDER E RESPEITAR O OUTRO, COM OUTRO E TEMOS A OPORTUNIDADE DE DESPERTAR VISÕES MAIS CRÍTICAS NO ALUNOS E NOVAS PERCEPÇÕES.

Fonte: Pesquisa Auto-Avaliação Diagnóstica: **A Situação do Ensino de Sociologia na Escola Média do RN e a consolidação de sua implementação, UFRN, 2008**

24 INFORME QUATRO PALAVRAS PARA CLASSIFICAR SUAS RELAÇÕES DE TRABALHO COM A ADMINISTRAÇÃO DA ESCOLA EM QUE TRABALHA.

GRÁFICO 37

Relações de trabalho com a administração da escola	
1	PROFISSIONAL, FRATERNAL, PARCERIA, PRODUTIVA
1	RESPEITO, BUROCRACIA, HIERARQUIA E PERPLEXIDADE
1	LIBERDADE
1	AUTONOMIA; BOM RELACIONAMENTO; ORGANIZAÇÃO; PARTICIPAÇÃO
1	INTERAÇÃO; COMPROMISSO; DIALÉTICA; FORMAÇÃO
1	COMPROMISSO, PARCEIRA, PROFISSIONALISMO E DIALÉTICA
1	COMPROMISSO, COLABORAÇÃO, SERIEDADE E DISPONIBILIDADE
1	DESCONHECIMENTO, ALHEIAMENTO, ESTRANHAMENTO, DESLUMBRAMENTO
1	INTERAÇÃO; RESPEITOSAMENTE; COMPROMISSO; APOIO
1	PROFISSIONALISMO; RESPEITO; DEDICAÇÃO; RESPONSABILIDADE
1	NÃO RESPONDEU

Fonte: Pesquisa Auto-Avaliação Diagnóstica: **A Situação do Ensino de Sociologia na Escola Média do RN e a consolidação de sua implementação, UFRN, 2008**

25 LISTE TRÊS PALAVRAS QUE DENOTEM SUAS RELAÇÕES DE TRABALHO COM OS OUTROS PROFESSORES DA ESCOLA EM QUE TRABALHA, E QUATRO PALAVRAS PARA OS ALUNOS.

GRÁFICO 38

PROFESSORES		ALUNOS	
AMIZADE	2	AMIZADE	1
RESPEITO	2	RESPEITO	1
PROFISSIONAL	1	PARTICIPAÇÃO	1
BOM RELACIONAMENTO	1	INCENTIVO	1
TROCA DE IDÉIAS	1	REALIDADE	1
INTENDIMENTO	1	PROFISSIONAL E SOCIAL	1

Fonte: Pesquisa Auto-Avaliação Diagnóstica: **A Situação do Ensino de Sociologia na Escola Média do RN e a consolidação de sua implementação, UFRN, 2008**

26 EM QUATRO PALAVRAS REPRESENTA: COMO VOCÊ ENCARA A RELAÇÃO DOS PROFESSORES DE SOCIOLOGIA COM A SECRETARIA DE EDUCAÇÃO ESTADUAL E/OU MUNICIPAL?

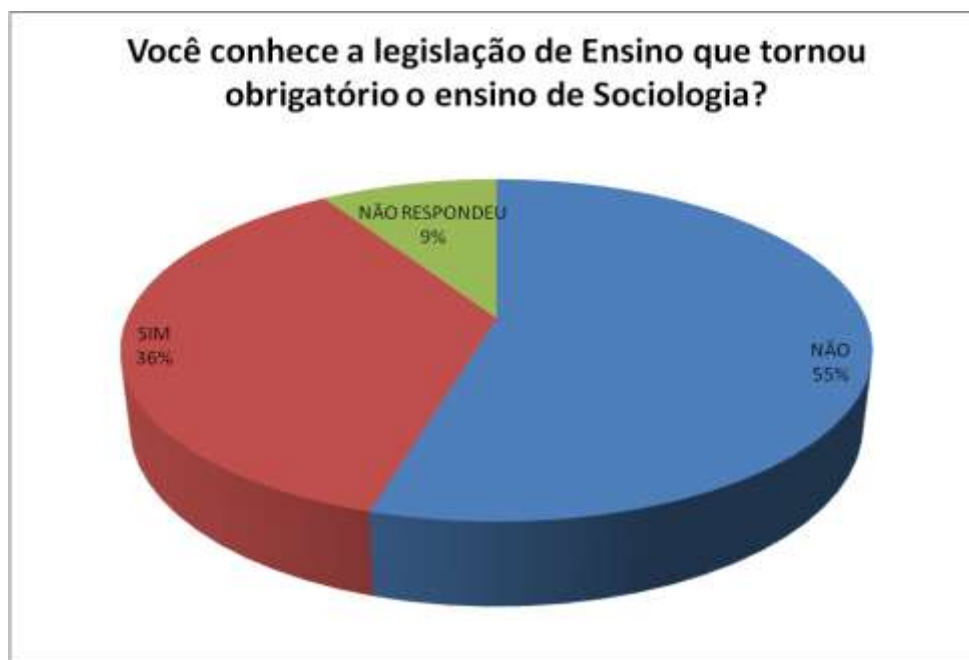
GRÁFICO 39

Relação dos docentes com a SEC/RN	
AUSÊNCIA, DISTÂNCIA	1
DESCONHEÇO COMO SE DÁ ESTA RELAÇÃO	1
DESCOMPROMISSO	1
MAIS REIVINDICAÇÃO	1
DISTANCIAMENTO, DESPREZO, ABANDONO, DESRESPEITO	1
BUROCRÁTICA, DESINTERESSADA, DISTANTE	1
NÃO TENHO CONTATO DIRETO COM O ÓRGÃO	1
PARCERIA	1
NÃO RESPONDEU	4

Fonte: Pesquisa Auto-Avaliação Diagnóstica: **A Situação do Ensino de Sociologia na Escola Média do RN e a consolidação de sua implementação, UFRN, 2008**

27 VOCÊ CONHECE A LEGISLAÇÃO DE ENSINO QUE TORNOU OBRIGATÓRIO O ENSINO DE SOCIOLOGIA?

GRÁFICO 40



Fonte: Pesquisa Auto-Avaliação Diagnóstica: **A Situação do Ensino de Sociologia na Escola Média do RN e a consolidação de sua implementação, UFRN, 2008**

28 VOCÊ CONHECE ALGUM POSICIONAMENTO DO CONSELHO ESTADUAL DE EDUCAÇÃO SOBRE O ENSINO DE SOCIOLOGIA NO RN? INFORME QUAL.

GRÁFICO 41



Fonte: Pesquisa Auto-Avaliação Diagnóstica: **A Situação do Ensino de Sociologia na Escola Média do RN e a consolidação de sua implementação**, UFRN, 2008

III FORMAÇÃO COMPLEMENTAR DOS PROFESSORES DE SOCIOLOGIA DO ENSINO MÉDIO DO RIO GRANDE DO NORTE

1 VOCÊ JÁ FEZ PÓS-GRADUAÇÃO? EM QUAL NÍVEL?

GRÁFICO 42



Fonte: Pesquisa Auto-Avaliação Diagnóstica: A Situação do Ensino de Sociologia na Escola Média do RN e a consolidação de sua implementação, UFRN, 2008

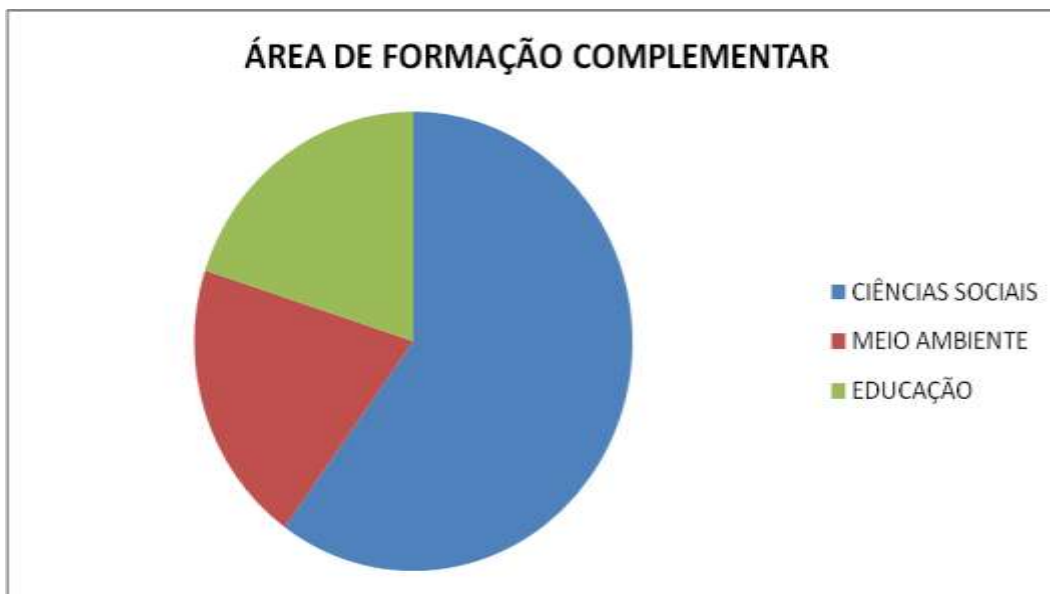
QUADRO 42

NÃO FIZERAM	MESTRADO	MESTRADO E DOUTORADO	ESPECIALIZAÇÃO	NÃO RESPONDEU
6	1	1	2	1

Fonte: Pesquisa Auto-Avaliação Diagnóstica: A Situação do Ensino de Sociologia na Escola Média do RN e a consolidação de sua implementação, UFRN, 2008

2 ÁREAS DE FORMAÇÃO COMPLEMENTAR DOS PROFESSORES DE SOCIOLOGIA DO ENSINO MÉDIO DO RIO GRANDE DO NORTE

GRÁFICO 43



Fonte: Pesquisa Auto-Avaliação Diagnóstica: **A Situação do Ensino de Sociologia na Escola Média do RN e a consolidação de sua implementação, UFRN, 2008**

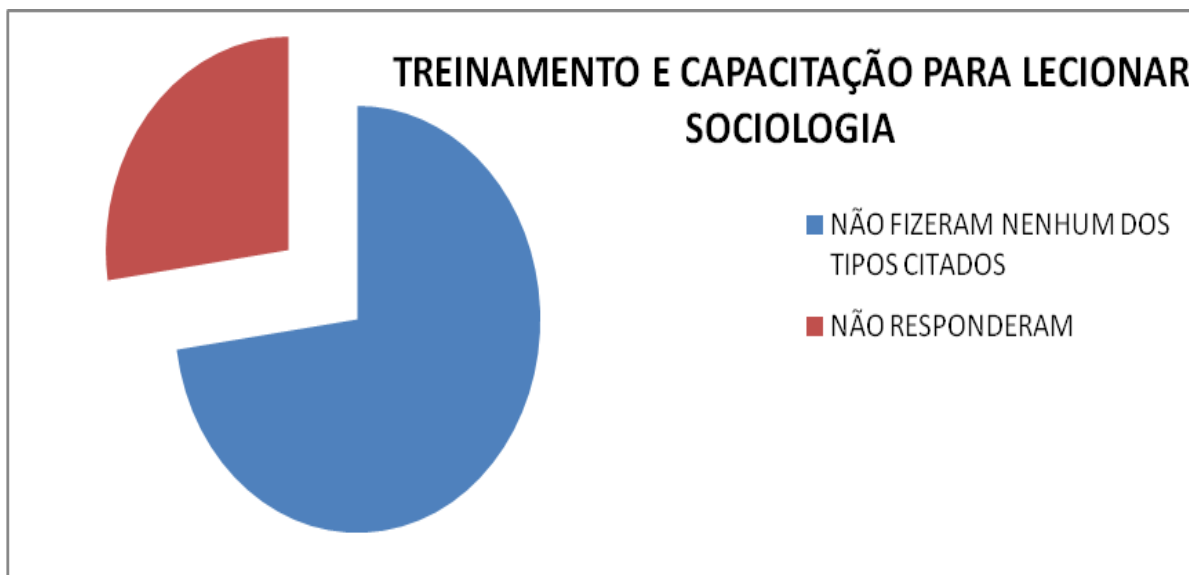
QUADRO 43

CIÊNCIAS SOCIAIS	MEIO AMBIENTE	EDUCAÇÃO
3	1	1

Fonte: Pesquisa Auto-Avaliação Diagnóstica: **A Situação do Ensino de Sociologia na Escola Média do RN e a consolidação de sua implementação, UFRN, 2008**

3 VOCÊ FEZ ALGUM TREINAMENTO, CAPACITAÇÃO ETC., ANTES DE COMEÇAR A LECIONAR SOCIOLOGIA? QUAL? QUAL A INSTITUIÇÃO PROMOTORA?

GRÁFICO 44



Fonte: Pesquisa Auto-Avaliação Diagnóstica: **A Situação do Ensino de Sociologia na Escola Média do RN e a consolidação de sua implementação, UFRN, 2008**

QUADRO 44

NÃO FIZERAM NENHUM DOS TIPOS CITADOS	NÃO RESPONDERAM
8	3

Fonte: Pesquisa Auto-Avaliação Diagnóstica: **A Situação do Ensino de Sociologia na Escola Média do RN e a consolidação de sua implementação, UFRN, 2008**

4 QUE CURSO DE FORMAÇÃO CONTINUADA VOCÊ ACREDITA QUE CONTRIBUIRIA PARA A MELHORIA DE SUA PRÁTICA COMO PROFESSOR(A) DE SOCIOLOGIA?

1 ESPECIALIZAÇÃO EM SOCIOLOGIA.

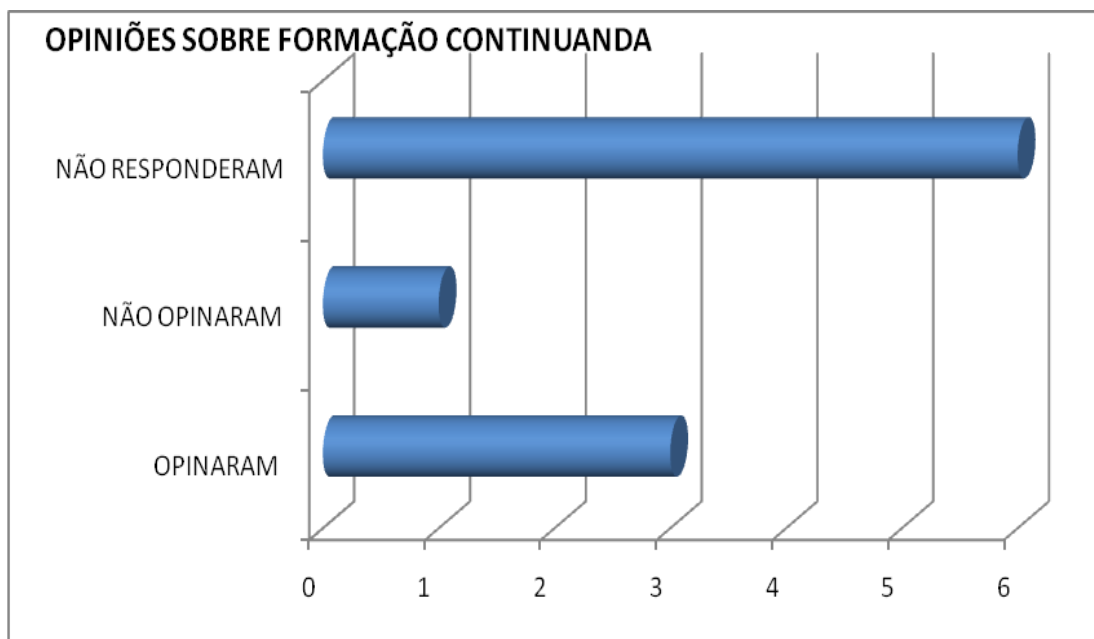
1 INCLUSÃO ESCOLAR.

1 CURSO DE MELHORIAS CURRICULARES DO ENSINO MÉDIO COM OS PROFESSORES DE SOCIOLOGIA.

2 NÃO OPINARAM.

6 NÃO RESPONDERAM.

GRÁFICO 45



Fonte: Pesquisa Auto-Avaliação Diagnóstica: **A Situação do Ensino de Sociologia na Escola Média do RN e a consolidação de sua implementação, UFRN, 2008**

QUADRO 45

OPINARAM	NÃO OPINARAM	NÃO RESPONDERAM
3	2	6

Fonte: Pesquisa Auto-Avaliação Diagnóstica: **A Situação do Ensino de Sociologia na Escola Média do RN e a consolidação de sua implementação, UFRN, 2008**

5 COMO VOCÊ OBTÉM INFORMAÇÕES ATUALIZADAS SOBRE O CONTEÚDO E O ENSINO DE SOCIOLOGIA?

“ATRAVÉS DE PESQUISA EM LIVROS, INTERNET, DOCUMENTÁRIOS E OUTROS.

- LIVROS, REVISTAS E INTERNET.

- INTERNET E LEITURAS, E ESTUDO COTIDIANO NA UNIVERSIDADE.

- POR MEIO DE PESQUISAS EM JORNAIS, REVISTAS E INTERNET.

- PESQUISAS PARA OS TEMAS RELACIONADOS E ATUALIDADES.

- REVISTA MUNDO JOVEM.

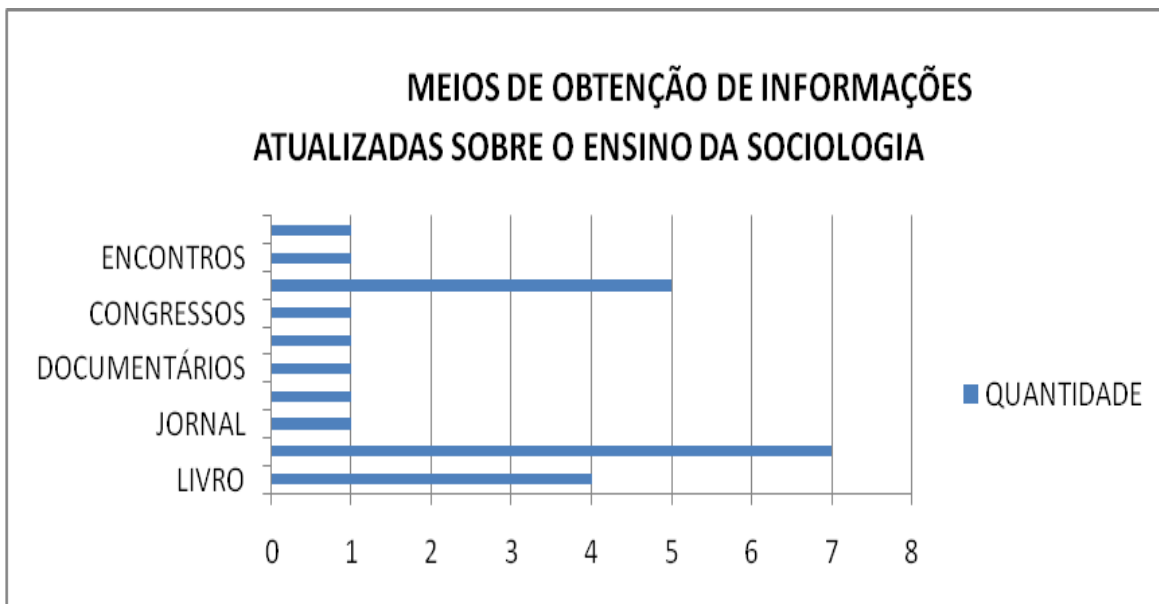
- INTERNET, LIVROS VARIADOS, LEITURAS LIVRE VÁRIOS TEMAS.

- INTERNET, LIVROS, REVISTAS, AULAS.

- ATRAVÉS DE REVISTAS DA ÁREA, CONGRESSOS, ENCONTROS E INTERNET.”

- NÃO RESPONDEU

GRÁFICO 46



Fonte: Pesquisa Auto-Avaliação Diagnóstica: **A Situação do Ensino de Sociologia na Escola Média do RN e a consolidação de sua implementação, UFRN, 2008**

QUADRO 46

TIPO	QUANTIDADE
LIVRO	4
INTERNET	7
JORNAL	1
AULAS	1
DOCUMENTÁRIOS	1
NÃO RESPONDEU	1
CONGRESSOS	1
REVISTAS	5

ENCONTROS	1
LEITURAS E ESTUDOS COTIDIANOS NA UNIVERSIDADE	1

Fonte: Pesquisa Auto-Avaliação Diagnóstica: **A Situação do Ensino de Sociologia na Escola Média do RN e a consolidação de sua implementação, UFRN, 2008**

6 – VOCÊ PARTICIPA DE ALGUM GRUPO DE ESTUDO, DE LEITURA, DE DISCUSSÃO SOCIAL, ETC? QUAL? É INSTITUCIONAL?

1 SIM,UFRN

1 SIM, UFRN E NA ESCOLA EM QUE TRABALHA

4 SIM, UERN

2 NÃO

1 SIM, PARTICIPANDO DO PROGRAMA DE MELHORIAS DO ENSINO MÉDIO NOTURNO ATRAVÉS DA DISCIPLINA DE SOCIOLOGIA COM PROFESSORES DE TODAS AS ÁREAS DA REDE ESTADUAL.

2 NÃO RESPONDERAM

GRÁFICO 47



Fonte: Pesquisa Auto-Avaliação Diagnóstica: **A Situação do Ensino de Sociologia na Escola Média do RN e a consolidação de sua implementação, UFRN, 2008**

QUADRO 47

NÃO RESPONDERAM	SIM	NÃO
2	7	2

Fonte: Pesquisa Auto-Avaliação Diagnóstica: **A Situação do Ensino de Sociologia na Escola Média do RN e a consolidação de sua implementação, UFRN, 2008**

IV PARTE LIVRE

1 FAÇA OS COMENTÁRIOS QUE CONSIDERAR PERTINENTES.

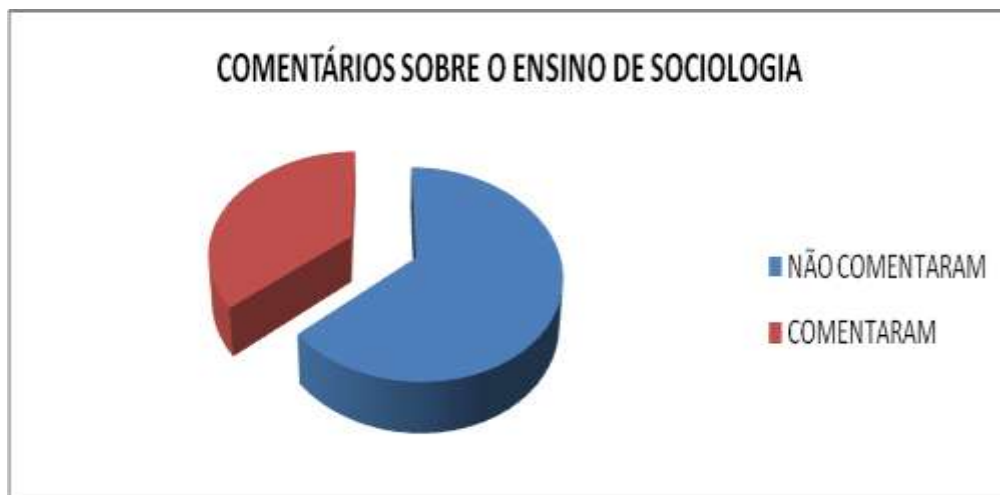
“É NECESSÁRIO PROXIMIDADE ENTRE AS PARTES PROMOTORAS DO ENSINO DE SOCIOLOGIA.”

“A SOCIOLOGIA É UM COMPONENTE CURRICULAR PERTINENTE A TODAS AS ÁREAS DO ENSINO, PORTANTO, NÃO DEVERIA SER EXCLUSIVIDADE DE UMA OU OUTRA GRADUAÇÃO MAS, FELIZMENTE, ELA RETORNOU ÀS ESCOLAS; ISSO CONFIGURA UMA VITÓRIA, JÁ QUE, INFELIZMENTE, A INTENÇÃO DE MUITOS DOS NOSSOS GOVERNANTES É MANTER-NOS ESTÁTICOS DIANTE DE TUDO QUE ACONTECE NA SOCIEDADE. ELA RETORNOU, MAS AINDA É OFERECIDA COMO CARGA HORÁRIA COMPLEMENTAR, DEVIDO À NECESSIDADE DE EDUCADORES GRADUADOS NA ÁREA.”

“É NECESSÁRIO QUE HAJA INVESTIMENTO NA FORMAÇÃO CONTINUADA.”

“É IMPRESCINDÍVEL QUE A ACADEMIA JUNTAMENTE COM SEUS DOUTORES, MUITOS DELES SUCUMBIDOS PELA SOBERBA INTELLECTUAL, DEIXEM DE LADO O PRECONCEITO E SE APROXIMEM DOS PROFESSORES DO ENSINO MÉDIO, APOIANDO-OS NA LUTA POR UMA SOCIEDADE MELHOR.”

GRÁFICO 48



Fonte: Pesquisa Auto-Avaliação Diagnóstica: **A Situação do Ensino de Sociologia na Escola Média do RN e a consolidação de sua implementação, UFRN, 2008**

QUADRO 49

NÃO COMENTARAM	COMENTARAM
7	4

Fonte: Pesquisa Auto-Avaliação Diagnóstica: **A Situação do Ensino de Sociologia na Escola Média do RN e a consolidação de sua implementação, UFRN, 2008**

V PARTE

DIANTE DAS INFORMAÇÕES JÁ MAPEADAS: O QUE PODEMOS PROPOR PARA A MELHORIA DA QUALIDADE DA IMPLANTAÇÃO DO ENSINO DE SOCIOLOGIA NA ESCOLA MÉDIA NO RIO GRANDE DO NORTE?

PROPOSIÇÕES:

- Aproximação entre a Universidade e a Escola Média;
- Discussão em torno das Estratégias Metodológicas para o Ensino de Sociologia;
- Criação de laboratórios para discussão da Sociologia nos ambientes escolares;
- Apoio da Secretaria Estadual de Educação ao desenvolvimento da pesquisa em questão;
- Importância da mobilização dos professores de Sociologia face à fortificação da implementação desta disciplina no currículo do Ensino Médio;
- Construção de uma rede de comunicação na qual as experiências de ensino aprendizagem na disciplina de Sociologia possam ser compartilhados.

CONSIDERAÇÕES PRELIMINARES

Estas notas prévias dão conta de uma pesquisa em estágio inicial, refletindo apenas a coleta de dados extraídos a partir do instrumento: “Auto-Avaliação Diagnóstica: a situação do ensino de Sociologia nas escolas de ensino médio do RN: e a consolidação de sua implementação.” Esses dados exprimem, portanto, as bases dos questionamentos que surgirão quando das suas análises e reflexões.

A pesquisa também aponta a possibilidade da construção de um trabalho monográfico que será elaborado por um dos pesquisadores, no intuito de melhor compreender certos aspectos específicos presentes nessa investigação.

A pesquisa terá continuidade através de uma parceria entre a UFRN e a Secretaria de Educação e Cultura do Rio Grande do Norte, conforme compromisso público assumido, durante a Sessão Diagnóstica 2, pelo representante da referida Secretaria presente ao evento.

REFERÊNCIAS

BRANDÃO, Carlos da Fonseca. **LDB passo a passo: Lei de Diretrizes e Bases da Educação Nacional**. 2. ed. São Paulo: AVERCAMP, 2005

BRASIL, Ministério da Educação. Secretaria de Educação Básica. **Orientações Curriculares para o Ensino Médio**. Brasília: Ministério da Educação, 2006. v.3.

BRASIL, Parecer CNE/CEB nº 38/2006. **Inclusão Obrigatória das disciplinas de Filosofia e Sociologia no currículo do Ensino Médio**. Colegiado CEB. Aprovado em 07/07/2006.

GIDDES, Anthony. **Sociologia**. 4. ed. Porto Alegre: Artmed, 2005.

TOMAZI, Nelson Dacio. **Iniciação à Sociologia**. 2. ed. São Paulo: Atual, 2000.